

Załącznik Nr 1 do Uchwały
XXII/155/16 Rady Miejskiej w
Przedborzu z dnia 22.06.2016r.

***STRATEGIA ROZWOJU
MIASTA I GMINY PRZEDBÓRZ
NA LATA 2015-2023***

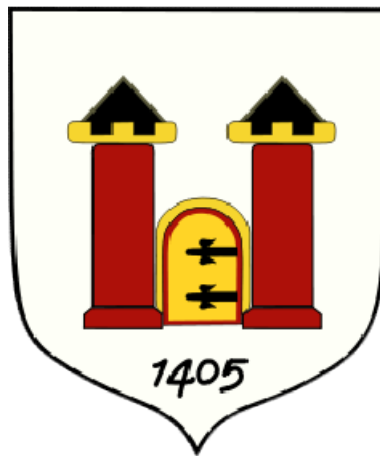


Przedbórz, październik 2015 r.

SPIS TREŚCI

1	Wprowadzenie	7
2	Stan i uwarunkowanie rozwoju	11
2.1	Podsumowanie realizacji celów zawartych w Planie Rozwoju Lokalnego na lata 2007-2013 11	
2.2	Analiza otoczenia społeczno-gospodarczego w Przedborzu	17
2.3	Liczba i struktura ludności	18
2.4	Bezrobocie	22
2.5	Oświata i edukacja.....	26
2.6	Rozwój gospodarczy	30
2.7	Pomoc społeczna	31
2.8	Kultura i sport.....	32
2.9	Turystyka	40
2.10	Opieka zdrowotna	70
2.11	Stan środowiska przyrodniczego	71
2.12	Rolnictwo.....	76
2.13	Infrastruktura	77
2.14	Bezpieczeństwo	80
3	Dochody i wydatki gminy	83
4	Wyniki konsultacji prowadzonych w formie wywiadów, badań kwestionariuszowych, paneli eksperckich.....	88
5	Strategia Rozwoju , a inne dokumenty strategiczne	96
6	Analiza SWOT	109
7	Wizja rozwoju	113
8	Strategiczna polityka rozwoju	114
9	Realizacja strategii.....	131
10	Źródła i instrumenty finansowe realizacji Strategii	131
11	System monitorowania Strategii	131
12	Bibliografia i netografia	132

MIASTO I GMINA PRZEDBÓRZ



Miłosz Naczyński - Burmistrz

Wiesława Janosik - Sekretarz

Elżbieta Młynarczyk - Skarbnik

Urząd Miejski w Przedborzu

ul. Mostowa 29, 97-570 Przedbórz

Radni Rady Miejskiej kadencji 2014 - 2018

Przewodniczący Rady Miejskiej w Przedborzu

Zawisza Krzysztof

Wiceprzewodniczący Rady Miejskiej w Przedborzu

Henryk Wnuk

1. Chudy Jarosław
2. Dziuba Wojciech
3. Jarosz Tomasz
4. Juśkiewicz Zenon
5. Koski Michał
6. Mąkosa Jan
7. Mordak Michał
8. Mroziński Jan
9. Obarzanek Władysław
10. Ocimek Alicja
11. Stępień Tadeusz
12. Świerczyńska Renata
13. Aneta Olejnik

**Opracowanie wykonano
przy współpracy**



ZESPOŁU EKSPERTÓW

GRANTS Consulting Sp. z o.o.

Bartosz Supeł

Marta Supeł

oraz

Pracowników Urzędu Miejskiego w Przedborzu

Referat Infrastruktury, Rolnictwa, Środowiska i Zamówień

Publicznych

Drodzy Mieszkańcy i Przyjaciele Miasta i Gminy Przedbórz !

W ogromną satysfakcją oddaję w Wasze ręce **Strategię Rozwoju Miasta i Gminy Przedbórz na lata 2015-2023**. Przygotowany przez nas w ciągu ostatnich kilku miesięcy dokument jest bardzo ważny dla naszej gminy. Strategia pokazuje kierunki rozwoju dla gminy oraz miasta Przedborza oraz zawiera plan działań rozwojowych, jaki będziemy wdrażać w nadchodzących latach. Strategia została opracowana, abyśmy mogli skutecznie aplikować o środki europejskie w perspektywie finansowej na lata 2014 - 2020. Chcemy w mieście oraz gminie dalej efektywnie sięgać po środki unijne i dzięki nim poprawiać jakość życia mieszkańców. Perspektywa 2014 – 2020 to szansa, jakiej nie możemy zmarnować.

Pragnę podziękować wszystkim, którzy aktywnie angażowali się w prace nad nową Strategią Rozwoju Miasta i Gminy Przedbórz. Zapraszam do lektury.

Miłosz Naczyński
Burmistrz

Przedbórz, październik 2015 r.

1 Wprowadzenie

Strategia rozwoju jest dla miast i gmin dokumentem planistycznym oraz programem gospodarczym, którego głównym celem i założeniem jest przedstawienie scenariusza rozwoju dla jednostki samorządu terytorialnego. Strategia w horyzoncie czasowym obejmuje okres programowania Unii Europejskiej zgodnie z perspektywą finansową na lata 2014 - 2020. Mając na uwadze zasadę $n + 3$ niniejsza strategia została przygotowana na lata 2015 - 2023. Stworzenie programu w formie strategii jest związane z potrzebą i wymogiem zmieniającej się sytuacji makroekonomicznej oraz społeczno-gospodarczej miasta i gminy Przedbórz, województwa łódzkiego, Polski oraz Europy. Jest to nieodłącznie powiązane z rozpoczęciem nowego okresu programowania Unii Europejskiej oraz możliwościami związanymi z pozyskiwaniem funduszy strukturalnych w perspektywie finansowej na lata 2014 - 2020. Planowanie i zarządzanie strategiczne stanowi fundament efektywnego administrowania oraz współpracy samorządowej, ułatwia sprawne pozyskiwanie funduszy zewnętrznych oraz umiejętne gospodarowanie ograniczonymi środkami finansowymi przeznaczonymi na realizację wytypowanych projektów. Strategia ułatwia koordynację działań różnych instytucji funkcjonujących w sferach społecznych i gospodarczych na terenie gminy oraz integruje te podmioty wokół priorytetowych kierunków działań.

Strategia rozwoju gminy jest najbardziej istotnym dokumentem samorządu gminnego – ogólnym programem działań podejmowanych w gminie, przy wykorzystaniu posiadanych zasobów zmierzających do osiągnięcia założonych celów. „Strategia Rozwoju Miasta i Gminy Przedbórz na lata 2015–2023” bezpośrednio wpisuje się w cele „Strategii Rozwoju Województwa Łódzkiego 2020” oraz „Strategii rozwoju powiatu radomszczańskiego na lata 2014-2020”. Strategia przedstawia cele i działania w trzech komplementarnych obszarach:

- Gospodarczym,
- Społecznym,
- Przestrzennym.

Strategia pełni następujące funkcje:

- Kierunkową dla władz gminnych, środowisk naukowych i biznesowych, organizacji pozarządowych oraz innych instytucji, jak również dla wszystkich mieszkańców gminy;
- Koordynacyjną dla innych dokumentów programowych i planistycznych na poziomie gminnym;
- Informacyjną dla mieszkańców, inwestorów, partnerów, itp.;
- Promocyjną w kontekście lokalnym, regionalnym, krajowym oraz ponadnarodowym.

Strategia wyraża długoterminowe cele gminy, które odpowiadają generalnym kierunkom działania oraz obejmuje:

- Diagnozę obecnej sytuacji społeczno-gospodarczej,
- Identyfikację strategicznych obszarów rozwoju,
- Wskazanie spójności strategii z dokumentami z poziomu regionalnego, krajowego oraz unijnego,
- Wskazanie głównych kierunków rozwoju, celów oraz kierunków interwencji niezbędnych do podjęcia,
- Wskazanie sposobu monitorowania i oceny stopnia osiągnięcia celu głównego i celów szczegółowych,
- Plan finansowy, w tym: źródła finansowania zaplanowanych inwestycji, działań, podstawowe założenia systemu realizacji.

Strategia została przygotowana metodą ekspercką z udziałem i zaangażowaniem interesariuszy, którzy mieli możliwość wyrażenia swojej opinii poprzez przygotowaną ankietę. Obok zespołu niezależnych konsultantów w prace nad dokumentem zostali zaangażowani pracownicy Urzędu Miejskiego, władze na czele z Burmistrzem, Sekretarzem i Skarbnikiem. Poszczególne elementy strategii, jej cele, założenia były analizowane, konsultowane w formie panelów ekspertów. Panele pełniły funkcję ciała doradczego, opiniującego założenia i wytyczne. Odegrały niezwykle ważną rolę w kreowaniu ostatecznego kształtu strategii.

Strategia Rozwoju Miasta i Gminy Przedbórz na lata 2015-2023 jest najważniejszym dokumentem przygotowywanym przez samorząd gminny. Określa priorytety i cele polityki rozwoju społeczno-gospodarczego prowadzonego na obszarze miasta i gminy. Strategia stanowi także odpowiedź na ustawowy wymóg

prowadzenia polityki rozwoju w oparciu o plany i programy rozwojowe. Niniejszy dokument strategiczny stanowi również podstawę do opracowania i wdrożenia na terenie miasta projektów współfinansowanych ze środków strukturalnych Unii Europejskiej takich jak: Europejski Fundusz Rozwoju Regionalnego, Europejski Fundusz Rolny na Rzecz Rozwoju Obszarów Wiejskich, Europejski Fundusz Społeczny. Strategia wyznacza nową wizję rozwoju, cele, kierunki działań oraz priorytety inwestycyjne.

Strategia Rozwoju Miasta i Gminy Przedbórz na lata 2015 – 2023 składa się z dwóch części:

- I. Część 1 – Diagnoza strategiczna i społeczno - gospodarcza;
- II. Część 2 – Strategia rozwoju.

Pierwsza część ma na celu zobrazowanie potencjału społeczno-ekonomicznego miasta w kontekście głównych kierunków jej rozwoju, uwzględniając przy tym przestrzenne uwarunkowania środowiskowo - infrastrukturalne. Diagnoza strategiczna miasta jest podstawowym punktem wyjścia do konstruowania kierunków działań, a następnie celów strategicznych i celów operacyjnych. Diagnoza koncentruje się na kluczowych obszarach związanych z szansami rozwojowymi miasta, mając na uwadze fakt, że nakładane na jednostki samorządu terytorialnego liczne obowiązki wymuszają hierarchizację działań. Dokument w swoich założeniach ma uwypuklić walory i wskazać problemy, które w najbliższych latach należy rozwiązać. Część obszarów dla których gmina posiada inne dokumenty strategiczne jak np. Program Współpracy z Organizacjami Pozarządowymi, Program Ochrony Środowiska (na lata 2010-2013 z perspektywą do roku 2017), Program usuwania azbestu, Program Wspierania Rodziny dla Gminy Przedbórz na lata 2014-2016 została zaprezentowana ogólnie, aby nie powielać tych samych informacji. Druga część strategii została opracowana na podstawie wniosków z diagnozy strategicznej i zawiera konkretny plan działania. Strategia rozwoju powinna stanowić dokument bazowy, wspierać i synergicznie wpływać na realizację celów i działań sprecyzowanych w innych dokumentach planistycznych i strategicznych miasta, wpływając na jej ożywienie gospodarcze, ekonomiczne oraz rozwój w sferze społecznej, kulturalnej i turystycznej.

W pracach nad dokumentem został przyjęty mechanizm oparty na eksperckim modelu budowy planów strategicznych jednostek samorządu terytorialnego. Dzięki

takiemu podejściu dokument ten stanowi niezależne źródło informacji i wiedzy na temat rozwoju miasta i gminy Przedbórz.

Metodyka prac nad strategią

Prace nad strategią zostały podzielone na 4 etapy: diagnozę stanu, analizę strategiczną, redakcję właściwą oraz przyjęcie dokumentu do realizacji.

Etap I, czyli diagnoza stanu miała charakter pracy eksperckiej i polegała na opracowaniu diagnozy społeczno-gospodarczej w mieście i gminie. Opisany został stan zasobów oraz tendencje rozwojowe zachodzące w sferze przestrzenno-przyrodniczej, społecznej, gospodarczo-finansowej;

Etap II obejmował przeprowadzenie analizy strategicznej i bazował w głównej mierze na wynikach spotkań eksperckich, wywiadach z pracownikami urzędu, panelach i dyskusjach z władzami miasta i gminy. Zrealizowane działania pozwoliły kolejno na:

- Wprowadzenie i wstępne prace analityczne;
- Omówienie metodyki procesu budowania strategii rozwoju metodą ekspercką;
- Dokonanie przeglądu uwarunkowań mających wpływ na sytuację miasta i gminy – zebranie opinii i spostrzeżeń uczestników spotkań;
- Przeprowadzenie analizy SWOT;
- Określenie wizji i misji miasta i gminy;
- Formułowanie celów w poszczególnych wyzwaniach;
- Określenie założeń organizacyjnych dla poszczególnych zadań;
- Priorytetyzację zadań.

Etap III to redakcja właściwa dokumentu czyli opracowanie strategii wg założonych ram formalnych, zapewnienie zgodności strategii z dokumentami strategicznymi poziomu regionalnego oraz scharakteryzowanie procedur wdrażania, monitorowania i aktualizacji dokumentu;

Etap IV, czyli przyjęcie dokumentu obejmował zaangażowanie szerokiego grona interesariuszy rozwoju lokalnego poprzez przeprowadzenie konsultacji. Zweryfikowano zapisy oraz wprowadzono proponowane zmiany i uzupełnienia. Formalnym zakończeniem prac nad budową strategii stało się podjęcie Uchwały Rady Miasta i Gminy o przyjęciu dokumentu.

Punktem wyjścia do umiejętnego planowania jest właściwe, pełne i obiektywne ujęcie rzeczywistości. Na tę okoliczność została przygotowana pogłębiona analiza stanu społeczno-gospodarczego. Diagnoza nakreśliła charakterystykę miasta i gminy, prezentując elementy znajdujące się w otoczeniu, które bezpośrednio lub pośrednio

mają lub mogą mieć wpływ na jej działalność. Znając obecne położenie społeczno - gospodarcze gminy ustalono najbardziej pożądaną obraz przyszłości, czyli wizję rozwoju, która realnie składa się z wiązki celów strategicznych. Innymi słowy osiągnięcie celów strategicznych jest gwarancją spełnienia się wizji rozwoju. Na podstawie zidentyfikowanej wizji możliwe stało się poszukiwanie misji rozwoju, czyli zespołu wartości jednoczących społeczność lokalną wokół wspólnej idei rozwojowej. Dzięki swojej zwięzłości, elastyczności i oryginalności misja przedstawia rolę, która jest dedykowana zarówno całej społeczności, jak również każdemu pojedynczemu jej uczestnikowi, na każdym etapie realizacji strategii. Uzupełnieniem przyjętego podejścia jest wskazanie wyzwań, które są łącznikiem pomiędzy sformułowaną wizją i misją, a skonkretyzowanym zbiorem celów. W warstwie wykonawczej zauważono, że nie jest możliwe antycypowanie, czy przy dostępnych zasobach możliwe jest osiągnięcie stanu docelowego. Przeprowadzono zatem sukcesywne uzgodnienia, zmiany i modyfikacje pozwalające na ostateczną identyfikację wizji, misji oraz celów. Proces dochodzenia do prezentowanej wersji stanowi właściwy sposób łączenia odmiennych sposobów postrzegania problematyki rozwoju w jedną spójną całość. Strategia w swojej finalnej wersji jest dokumentem perspektywicznym i długofalowym, a jednocześnie wskazującym priorytety i narzędzia realizacji, które na najbliższe lata wydają się stwarzać najwięcej możliwości dla rozwoju społeczno-gospodarczego miasta i gminy Przedbórz. Strategia jest dokumentem, który w swoich założeniach musi podlegać aktualizacji, ewaluacji i monitoringowi, tak aby jej realizacja odpowiadała potrzebom gminy i jej mieszkańców.

2 Stan i uwarunkowanie rozwoju

2.1 Podsumowanie realizacji celów zawartych w Planie Rozwoju Lokalnego na lata 2007-2013

Lata 2007 - 2015 były czasem realizacji projektów z perspektywy finansowej Unii Europejskiej 2007 - 2013. Przedbórz dla potrzeb realizacji polityki rozwoju regionalnego oraz możliwości aplikowania o fundusze strukturalne Unii Europejskiej przygotował dokumenty planistyczne, będące podstawą aplikowania o środki

europejskie, w postaci Planu Rozwoju Lokalnego Miasta i Gminy Przedbórz na lata 2007 – 2013 oraz Lokalnego Programu Rewitalizacji Miasta Przedbórz na lata 2007-2013. Przygotowane wówczas dokumenty zawierają cele i zadania inwestycyjne przewidziane do realizacji. W minionym okresie Przedbórz miał do wykonania szereg zaplanowanych przedsięwzięć, których krótka charakterystyka i podsumowanie znajduje się poniżej.

Lokalny Program Rewitalizacji Miasta Przedbórz na lata 2007-2013

Dokument został przygotowany w celu przeprowadzenia działań rewitalizacyjnych miasta. W zrównoważonym rozwoju krajów europejskich rewitalizacja traktowana jest jako metoda rozwiązywania problemów społecznych, gospodarczych i przestrzennych. W krajach Unii Europejskiej główne cele gospodarki przestrzennej określone są w Europejskiej Karcie Zagospodarowania Przestrzennego, wyznaczając standardy przestrzenne odnośnie zapewnienia zrównoważonego rozwoju społeczno – gospodarczego we wszystkich regionach, poprawy jakości życia, odpowiedzialnego gospodarowania zasobami oraz racjonalnego wykorzystania terenów. W ramach programu w wyniku przeprowadzonej analizy określone zostały cechy i czynniki gospodarki przestrzennej miasta, które w ocenie ekspertów miały największe odzwierciedlenie w procesach rewitalizacyjnych. Z tego względu lista problemów nie obejmowała wszystkich zidentyfikowanych obszarów, a jedynie te, które mają bezpośredni związek z wdrożeniem programu rewitalizacji.

1. Brak wykształconego centrum miasta,
2. Degradacja zabytków Miasta,
3. Duża degradacja budynków mieszkalnych,
4. Duże potrzeby modernizacyjne dróg gminnych i wewnętrznych – ograniczona mobilność mieszkańców,
5. Brak infrastruktury rekreacyjno – turystycznej mimo posiadanego potencjału rozwoju tego typu usług,
6. Zdegradowana przestrzeń publiczna (podwórka, ulice, tereny zielone, place zabaw),
7. Niespójne zagospodarowanie przestrzenne, brak koncepcji zagospodarowania terenów zielonych,

8. Duże zanieczyszczenie środowiska naturalnego spowodowane bardzo dużym potokiem ruchu pojazdów wszelkiego typu.

W rezultacie wyodrębnione zostały następujące cele rewitalizacji w obszarze przestrzennym, zmierzające do zmniejszenia zaobserwowanych negatywnych czynników:

- Poprawa funkcjonalności struktury ruchu kołowego, ruchu pieszego i estetyki przestrzeni publicznych,
- Odnowienie historycznego wizerunku miasta,
- Rewitalizacja obiektów mieszkalnych w mieście,
- Ochrona obiektów cennych architektonicznie,
- Modernizacja budynków użyteczności publicznej dla celów kulturalnych, edukacyjnych i integracyjnych dla społeczności lokalnej,
- Stworzenie markowego produktu turystycznego.

W obszarze gospodarczym wyodrębniono następujące cele główne rewitalizacji zmierzające do zmniejszenia negatywnego oddziaływania problemów:

- Tworzenie warunków lokalnych i infrastrukturalnych dla rozwoju małej i średniej przedsiębiorczości,
- Reaktywacja funkcji rekreacyjno-turystycznych na terenie miasta, otwarcie warunków rozwoju drobnej przedsiębiorczości poprzez bezpłatne szkolenia, doradztwo,
- Aktywacja ludzi młodych,
- Włączanie „szarej strefy” gospodarki w oficjalny obieg gospodarczy.

Z kolei w obszarze społecznym wyodrębniono następujące cele rewitalizacji zmierzające do zmniejszenia ich negatywnego oddziaływania na otoczenie:

- Zahamowanie negatywnych tendencji społecznych w mieście – bezrobocie, patologii społecznych,
- Stworzenie dostępu do instytucji kulturalnych mieszkańcom bez względu na wiek, płeć i stan majątkowy,
- Renowacja zabudowy budynków – w tym obiektów infrastruktury społecznej.

Plan Rozwoju Lokalnego na lata 2007 – 2013

Zgodnie z dokumentem na lata 2007 – 2013 jako główny cel rozwoju gminy Przedbórz wskazane zostało:

„Zapewnienie mieszkańcom gminy wysokiego poziomu życia poprzez rozwój przedsiębiorczości, turystyki i tworzenie przyjaznych warunków zamieszkania”.

Cel główny przekłada się na cele strategiczne, a te na cele cząstkowe:

Cel strategiczny I – Rozwój turystyki poprzez pielęgnację kultury, dziedzictwa historycznego, ochronę środowiska:

- zachowanie stanu dziedzictwa kulturalnego oraz jego promocja w skali ponadlokalnej i międzynarodowej,
- budowa i modernizacja infrastruktury turystycznej wraz z wspieraniem działań mieszkańców podejmujących pracę w sektorze turystyki,
- podjęcie działań na rzecz ułatwienia dostępu do kultury dla mieszkańców gminy,
- wykorzystanie dziedzictwa kulturowego gminy w tworzeniu nowoczesnych form nauczania,
- poprawa stanu otaczającego środowiska naturalnego i zachowanie jego unikalnych walorów,
- zapewnienie ładu przestrzennego i jego funkcjonalności dla mieszkańców gminy.

Cel strategiczny II - Rozwój przedsiębiorczości, w szczególności poprzez aktywizację mieszkańców, ułatwienia dla nowych inwestorów oraz wsparcie istniejących przedsiębiorstw:

- kształtowanie w społeczności gminy przedsiębiorczych postaw,
- kształcenie ustawiczne osób bezrobotnych i/lub chcących podjąć pracę w nowym zawodzie lub podjąć samodzielną działalność gospodarczą,
- tworzenie dogodnych warunków i wsparcie dla nowo powstających przedsiębiorstw,
- wsparcie rozwoju instytucji otoczenia biznesu,

- rozwój infrastruktury informatycznej.

Cel strategiczny III - Poprawa warunków życia mieszkańców poprzez rozbudowę infrastruktury społecznej i rozwój funkcji kulturalnych:

- ochrona zdrowia i bezpieczeństwa mieszkańców, w tym bezpieczeństwa socjalnego,
- dbałość o wysoką jakość infrastruktury społecznej,
- zapewnienie kształcenia na wysokim poziomie dla dzieci i młodzieży,
- współpraca zagraniczna w zakresie edukacji,
- zapewnienie mieszkańcom dostępu do nowoczesnych form przekazu informacji w szczególności do Internetu.

Do osiągnięcia powyższych celów zostały przez gminę zaplanowane do realizacji następujące projekty:

L.p.	Nazwa zadania
1	Rozbudowa kompleksu szkolnego przy Szkole Podstawowej w Przedborzu. Etap I – Budowa zespołu szatniowego. Etap II – Budowa gimnazjum
2	Zagospodarowanie turystyczne miasta Przedborza - przebudowa zbiornika retencyjnego
3	Budowa kanalizacji sanitarnej w Aglomeracji Przedbórz etap I część II oraz etap II części: I, II, III, IV – 2012 r.
4	Budowa przyłączy kanalizacyjnych w Aglomeracji Przedbórz
5	Budowa ogólnodostępnego kompleksu sportowo-rekreacyjnego Orlik 2012
6	Podniesienie atrakcyjności miejscowości Góry Mokre poprzez budowę boiska wielofunkcyjnego oraz poprawę estetyki przestrzeni publicznej w centrum wsi
7	Budowa sieci wodociągowej w miejscowości Józefów
8	Rewitalizacja miasta – etap II: Rynek wraz z otoczeniem (historyczne centrum)
9	Budowa mieszkań socjalnych
10	Przebudowa ul. Pocztowej i ul. Mostowej
11	Przebudowa drogi w miejscowości Piskorzeniec
12	Przebudowa drogi w miejscowości Kaleń
13	Przebudowa drogi w miejscowości Wola Przedborska
14	Budowa drogi gminnej w miejscowości Stara Wieś
15	Przebudowa / modernizacja drogi w miejscowości Gaj Zuzowski
16	Remont / modernizacja drogi Józefów Stary - Faliszew
17	Budowa sieci wodociągowej w miejscowości Miejskie Pola

18	Budowa sieci wodociągowej w miejscowości Wierzchlas
19	Zintegrowany System e-Uслуг Publicznych Wrota Regionu Łódzkiego
20	Rozbudowa sieci wodociągowej w miejscowości Wygwizdów
21	Rozbudowa sieci wodociągowej w miejscowości Mojżeszów
22	Przebudowa/Modernizacja drogi wraz z wykonaniem kładki w miejscowości Żeleźnica
23	Rozbudowa kanalizacji sanitarnej przy ul. Starej w Przedborzu
24	Rozbudowa oświetlenia ulicznego przy skrzyżowaniu ulic Wierzbowskiej, Radomszczańskiej i Słonecznej
25	Termomodernizacja budynku zespołu placówek oświatowych
26	Budowa drogi gminnej w Miejscowości Chałupy
27	Odbudowa mostu drogowego poprzez rzekę w miejscowości Chałupy
28	Rozbudowa kanalizacji deszczowej w drogach gminnych w ul. Spółdzielczej i ul. Warszawskiej
29	Rozbudowa kanalizacji deszczowej w drodze wojewódzkiej nr 742 ul. Piotrkowska w Przedborzu od km 33+615 do km 33 +985
30	Zagospodarowanie turystyczne terenu wokół zbiornika wodnego w Przedborzu
31	Przebudowa drogi dojazdowej do pól w miejscowości Grobla
32	Doposażenie Placu zabaw w kompleksie sportowym ORLIK 2012 w Przedborzu
33	Budowa kanalizacji sanitarnej w Aglomeracji Przedbórz etap III – Wola Przedborska
34	Modernizacja obiektu Miejskiego Domu Kultury wraz z jego przebudowa, rozbudową i zakupem technologii teatralno-artystycznej
35	Budowa mostu na rzece czarna w miejscowości Żeleźnica
36	Przebudowa drogi dojazdowej do pól w miejscowości Wymysłów
37	Zaopatrzenie w wodę miasta Przedbórz – przez budowę sieci wodociągowej w ul. Stodolnianej
38	Rozbudowa oświetlenia ulicznego przy ul. Rynek w Przedborzu
39	Rozbudowa oświetlenia ulicznego w miejscowości Taras
40	Zakup i montaż dźwigu osobowego – windy dla osób niepełnosprawnych przy budynku Środowiskowego Domu Samopomocy w Gaju

Reasumując Przedbórz w perspektywie finansowej 2007 – 2013 zrealizował szereg ciekawych i ważnych projektów, które bez wątpienia poprawiły stan infrastruktury oraz wpłynęły na lepszą jakość życia mieszkańców. Gmina starała się efektywnie

korzystać ze wszystkich możliwych źródeł finansowania zewnętrznego. Najskuteczniej fundusze były pozyskiwane w ramach Regionalnego Programu Operacyjnego Województwa Łódzkiego na lata 2007 – 2013, Programu Rozwoju Obszarów Wiejskich, w tym środków Lokalnej Grupy Działania Dolina Pilicy oraz programu „Zrównoważony rozwój sektora rybołówstwa i nadbrzeżnych obszarów rybackich 2007-2013”.

2.2 Analiza otoczenia społeczno-gospodarczego w Przedborzu

Przedbórz to gmina miejsko-wiejska, położona w wschodniej części powiatu radomszczańskiego w województwie łódzkim. Stanowi jedną z trzynastu gmin powiatu radomszczańskiego i graniczy:

- od północy z gminą Aleksandrów,
- od wschodu z gminą Fałków, Słupia i Krasocin (województwo świętokrzyskie),
- od południa z gminą Kluczewsko (województwo świętokrzyskie),
- od zachodu z gminą Ręczno, Masłowice, Wielgomłyny.

Gmina Przedbórz składa się z 1 miasta o tej samej nazwie oraz 29 sołectw, które tworzy 59 wsi. Obszar gminy liczy 190 km².

Mapa województwa łódzkiego z podziałem na powiaty¹



¹ www.igeomap.pl, dostęp 15.08.2015 r.

Mapa powiatu radomszczańskiego²



2.3 Liczba i struktura ludności

W gminie Przedbórz najwięcej ludności mieszka w samym mieście Przedbórz, jest to prawie 50 % mieszkańców. Tabela poniżej przedstawia liczbę osób zameldowanych w gminie według miejscowości stan na dzień 09.06.2015:

Statystyka stałych mieszkańców zameldowanych w gminie wg miejscowości na dzień 09.06.2015 r.

L.p.	Miejscowość	Liczba mieszkańców
1	Borowa	160
2	Brzostek	129

² www.radomszczański.pl, dostęp 15.08.2015 r.

3	Budy Nosalewickie	62
4	Bysiów	1
5	Chałupy	115
6	Choiny	22
7	Faliszew	84
8	Gaj	108
9	Gaj Zuzowski	23
10	Góry Mokre	462
11	Góry Suche	48
12	Grobla	93
13	Gustawów- Leśniczówka	2
14	Jabłonna	99
15	Józefów	29
16	Józefów Stary	125
17	Kajetanów	148
18	Kaleń	72
19	Ludwików	68
20	Miejskie Pola	247
21	Mojżeszów	64
22	Nosalewice	114
23	Piskorzaniec	101
24	Piskorzaniec	1
25	Policzko	123
26	Przedbórz	3633
27	Przyłanki	118
28	Przyłanki- Leśniczówka	1
29	Rzeczków Stary	15
30	Stara Wieś	93
31	Taras	192
32	Wierzchlas	17
33	Wojciechów	85
34	Wola Przedborska	176
35	Wygwizdów	114
36	Wymysłów	59
37	Wyrębiska	2

38	Zagacie	75
39	Zuzowy	166
40	Zeżeźnica	128
	SUMA	7374

Stan ludności gminy Przedbórz w roku 2014 wynosił 7361 osób. Tabela poniżej prezentuje jak zmieniała się liczba ludności na przestrzeni lat 2008-2014:

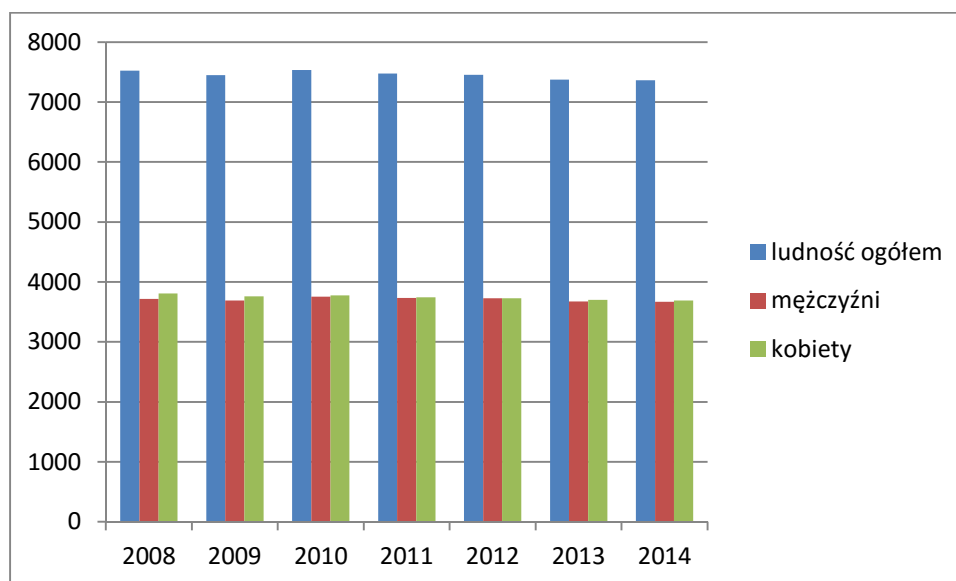
Stan ludności w gminie Przedbórz w latach 2008-2014

	2008	2009	2010	2011	2012	2013	2014
Ludność ogółem	7522	7450	7531	7473	7455	7371	7361
Mężczyźni	3714	3691	3755	3732	3729	3672	3670
Kobiety	3808	3759	3776	3741	3725	3699	3691

Źródło: Opracowanie własne na podstawie danych GUS

Natomiast graficzny pogląd na zmieniający się stan ludności jest przedstawiony za pomocą wykresu:

Stan ludności w gminie Przedbórz w latach 2008-2014



Źródło: Opracowanie własne na podstawie danych GUS

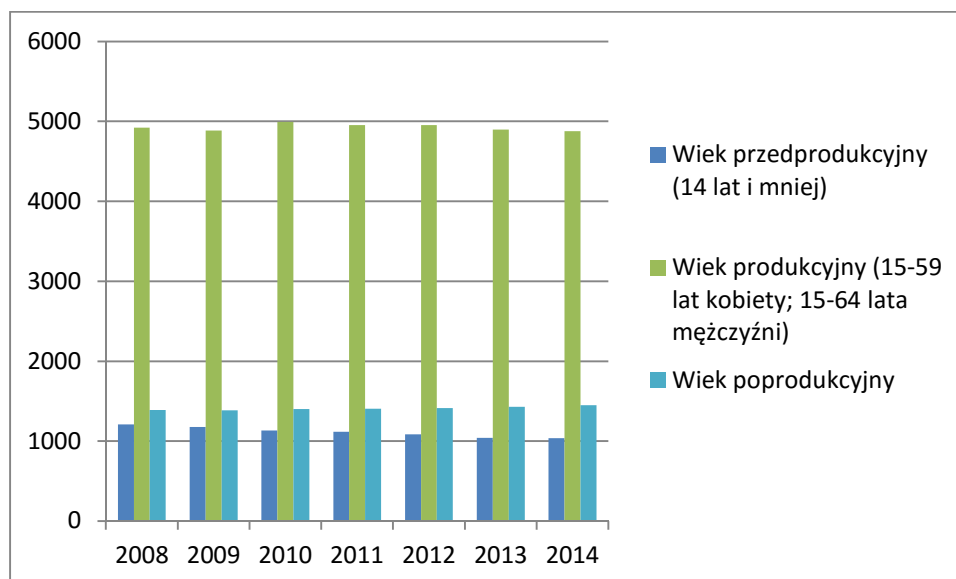
Na podstawie wyżej zaprezentowanych danych można zauważyć, że liczba mieszkańców miasta i gminy Przedbórz w okresie 7 lat nie zmieniała się znacząco. Jednak liczba ludności w spada na przestrzeni lat. Jest to niekorzystny trend obecny w całej Polsce. Pojawił się on w gminie Przedborzu od 2012 roku. Strukturę ludności kształtują osoby w wieku przedprodukcyjnym, produkcyjnym i poprodukcyjnym. Największą liczebność stanowią osoby w wieku produkcyjnym, który utrzymują się na podobnym poziomie w zaprezentowanych latach. Należy zwrócić uwagę na systematycznie zmniejszającą się grupę ludności w wieku przedprodukcyjnym. Jest to spowodowane obniżającą się ilością urodzeń nie tylko w gminie Przedborzu, ale w całym kraju oraz coraz późniejszym podejmowaniem decyzji o posiadaniu potomstwa. Struktura ludności w gminie w okresie lat 2008-2014 jest pokazana za pomocą tabeli, a następnie wykresu:

Struktura ludności w gminie Przedbórz w latach 2008-2014

	2008	2009	2010	2011	2012	2013	2014
Wiek przedprodukcyjny (14 lat i mniej)	1211	1178	1135	1116	1087	1040	1036
W tym kobiety	561	541	522	509	491	470	474
Wiek produkcyjny (15-59 lat kobiety; 15-64 lat mężczyźni)	4920	4887	4994	4952	4954	4899	4876
W tym kobiety	2279	2248	2273	2246	2251	2241	2221
Wiek poprodukcyjny	1391	1385	1402	1405	1414	1432	1449
W tym kobiety	968	970	981	986	984	988	996
Ogółem	7522	7450	7531	7473	7455	7371	7361
W tym kobiety	3808	3759	3776	3741	3726	3699	3691

Źródło: Opracowanie własne na podstawie danych GUS

Struktura ludności w gminie Przedbórz w latach 2008-2014



Źródło: Opracowanie własne na podstawie danych GUS

2.4 Bezrobocie

Bezrobocie jest to problem, który dotyczy wszystkich regionów w Polsce. Od wielu lat notuje się wysoką stopę bezrobocia. Jest jednym z największych zagrożeń o charakterze ekonomicznym i społecznym. Czynnikiem, które wpływają na zwiększający się poziom bezrobocia jest wiele, m.in. destabilizacja rynku pracy, zmniejszenie wpływów budżetowych, czy brak nowych inwestycji w regionach.

Tabela poniżej pokazuje stopę bezrobocia w powiecie radomszczańskim na tle województwa łódzkiego oraz całego kraju w latach 2012-2014:

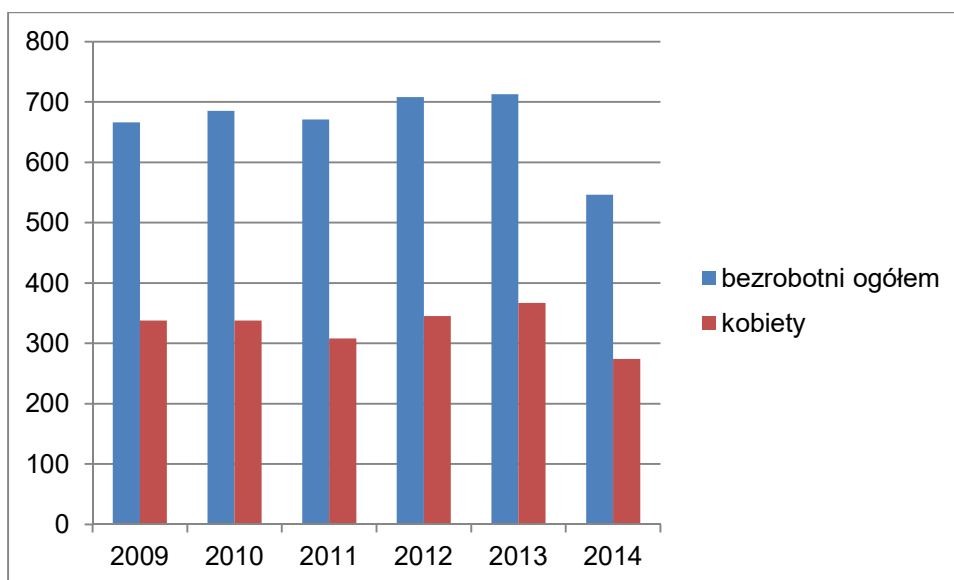
Stopa bezrobocia w powiecie radomszczańskim w procentach w latach 2012-2014

	2012	2013	2014
kraj	12,8	13,7	12,4
województwo łódzkie	13,4	14,5	12,95
powiat radomszczański	15,95	16,9	15,1

Źródło: Opracowanie własne na podstawie danych GUS

W gminie Przedbórz również zauważalna była ta tendencja, aż do roku 2014, w którym liczba zarejestrowanych osób bezrobotnych spadła. Zmniejszyła się także liczebność bezrobotnych kobiet. Zmiany zachodzące w latach 2009-2014 prezentuje wykres.

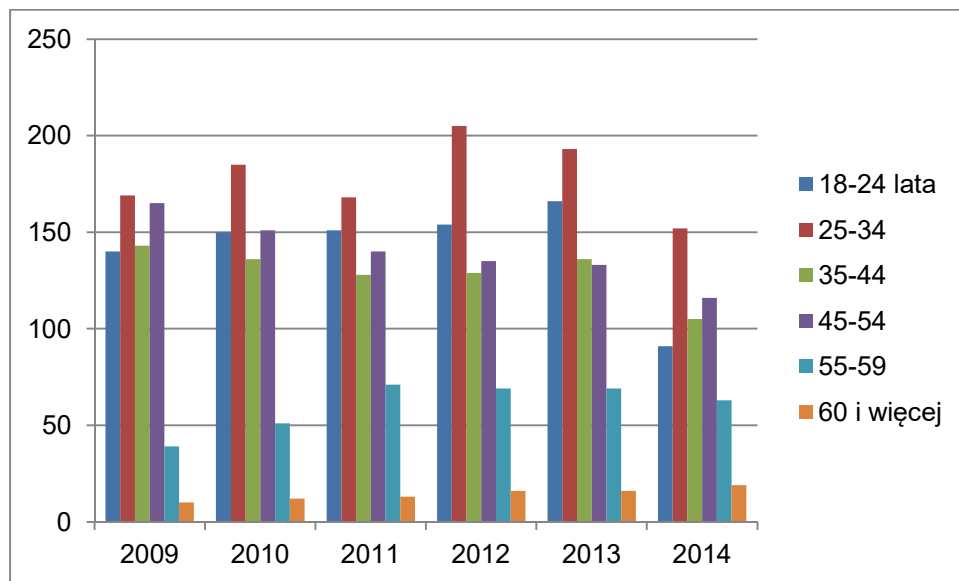
Liczba bezrobotnych w gminie Przedbórz w latach 2009-2014



Źródło: Opracowanie własne na podstawie danych GUS

Najliczniejszą grupą bezrobotnych jest ludność w wieku 25-34 lat. Obraz ten dotyczy bezrobocia w całym kraju, w którym coraz większa liczba osób młodych pozostaje bez pracy. Jest to bardzo niekorzystna tendencja, która wpływa na coraz większą ilość emigrujących ludzi w poszukiwaniu zatrudnienia.

Liczba osób bezrobotnych według wieku w gminie Przedbórz w latach 2009-2014

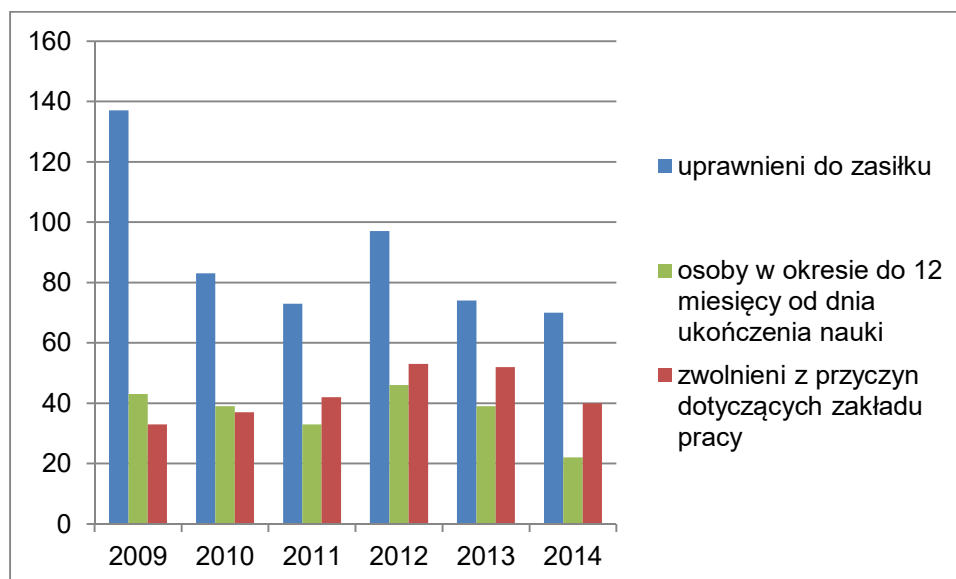


Źródło: Opracowanie własne na podstawie danych z Powiatowego Urzędu Pracy w Radomsku filia w Przedborzu

Walka z bezrobociem jest bardzo trudna i długotrwała. Przede wszystkim wiąże się ze zwiększeniem ilości miejsc pracy. Istotne jest, aby brać przy tym pod uwagę wykształcenie społeczeństwa. Nadal notuje się znaczne różnice w liczności osób z wyższym wykształceniem w miastach i we wsiach. Wzrost inwestycji w gminach oraz profilaktyka istniejących działalności znacznie poprawiłyby rynek pracy w Polsce.

W okresie lat 2009-2014 w gminie Przedbórz zmniejszyła się liczba osób uprawnionych do zasiłku. Brak pracy oraz możliwości pomocy ze środków budżetowych powoduje problemy finansowe. Natomiast nadal spada liczność zwolnień z powodów ekonomicznych zakładu oraz osób bezrobotnych do 12 miesięcy od ukończenia nauki.

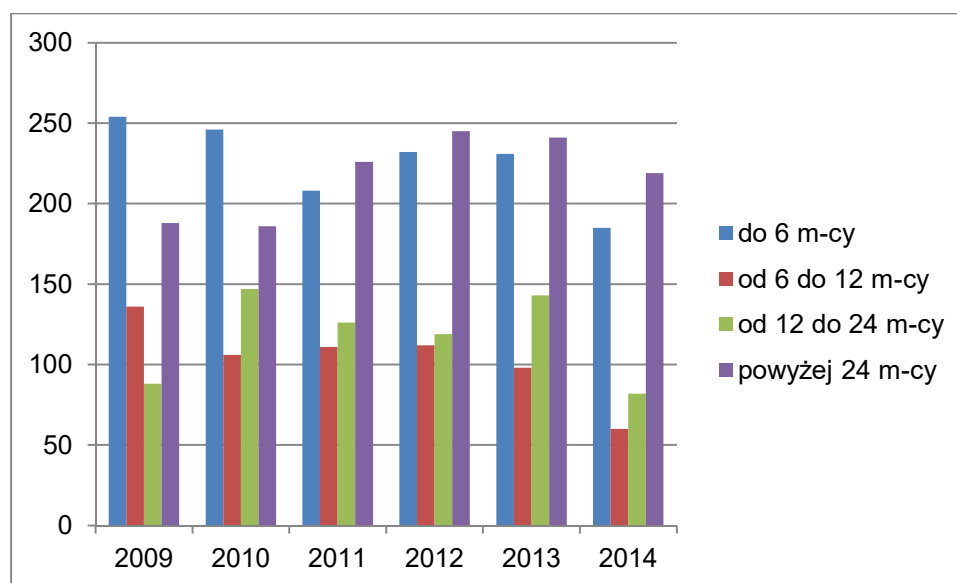
Struktura bezrobocia w gminie Przedbórz w latach 2009-2014



Źródło: Opracowanie własne na podstawie danych z Powiatowego Urzędu Pracy w Radomsku filia w Przedborzu

Osoby pozostające bez pracy do 6 miesięcy oraz powyżej 24 miesięcy stanowią najliczniejszą zbiorowość. Należy jednak dodać, że liczność osób pozostających bez pracy znacznie zmalała na przestrzeni lat 2009-2014. Pokazuje to potencjał regionu do rozwoju i walki z rosnącym bezrobociem. Wykres poniżej prezentuje jak kształtowało się ono przez ostatnich 6 lat.

Struktura osób bezrobotnych według pozostawania bez pracy w (m-c) w gminie Przedbórz w latach 2009-2014



Źródło: Opracowanie własne na podstawie danych z Powiatowego Urzędu Pracy w Radomsku filia w Przedborzu

2.5 Oświata i edukacja

System oświaty zapewnia realizację prawa do nauki poprzez kształcenie, wychowanie oraz opiekę. Obejmuje on żłobki, przedszkola, szkoły podstawowe, gimnazja, szkoły ponadgimnazjalne, policealne, artystyczne, szkoły specjalne. Nie zalicza się do niego szkół wyższych. Edukacja dzieci i młodzieży jest bardzo ważna, ponieważ daje możliwość rozwoju, co w konsekwencji pozwala na zdobywanie wyższego wykształcenia. Istotne jest zapewnienie jak najlepszej kadry pedagogicznej oraz szkół wyposażonych we wszystkie niezbędne urządzenia do nauki.

Na terenie gminy Przedbórz funkcjonują następujące placówki edukacyjne:

- ✓ Przedszkole Samorządowe w Przedborzu,
- ✓ Niepubliczne Przedszkole GUMIŚ
- ✓ Zespół Szkolno-Gimnazjalny w Przedborzu,
- ✓ Szkoła Podstawowa im. Marii Konopnickiej w Górach Mokrych,
- ✓ Zespół Szkół Ponadgimnazjalnych w Przedborzu,
- ✓ Zespół Szkół i Placówek Niepublicznych Centrum Kształcenia Zawodowego w Przedborzu.

Przedszkole Samorządowe w Przedborzu³

Znajduje się na ulicy Mostowej 39. Do placówki uczęszczają dzieci w wieku od 3 do 5 lat zgrupowane w 2 oddziałach z podziałem wiekowym: maluchy (3-4 lata), starszaki (5 lat). Przedszkole posiada kompetentną oraz wykwalifikowaną kadrę pedagogiczną z wieloletnim doświadczeniem.

Zespół Szkolno-Gimnazjalny w Przedborzu⁴



Do roku 2007 istniało Publiczne Gimnazjum, natomiast od 1 września 2007 roku wchodzi w skład Zespołu Szkolno-Gimnazjalnego. W chwili obecnej do 14 oddziałów lekcyjnych uczęszcza 366 uczniów. Szkoła aktywnie stara się aplikować o środki unijne i realizuje projekty m.in. w ramach Programu Operacyjnego Kapitał Ludzki, ze środków Wojewódzkiego Funduszu Ochrony Środowiska i Gospodarki Wodnej. Zrealizowane projekty: „Indywidualizacji nauczania i wychowywania uczniów klas I-III

³ www.przedszkoleprzedborz.pl, dostęp 20.08.2015 r.

⁴ www.zsgprzedborz.edupage.org, dostęp 20.08.2015 r.

SP w gminie Przedbórz w ramach POKL, „Moja wymarzona ekopracownia” 2014.

Szkoła Podstawowa im. Marii Konopnickiej w Górach Mokrych⁵



Na terenie placówki odbywają się zajęcia dydaktyczne prowadzone przez wykwalifikowaną kadrę. Do dyspozycji uczniów jest biblioteka szkolna oraz świetlica.

Zespół Szkół Ponadgimnazjalnych w Przedborzu⁶

Składa się z Liceum Ogólnokształcącego, Technikum Ekonomicznego, Zasadniczej Szkoły Zawodowej o kierunku rolniczym oraz bezpłatne szkoły dla dorosłych: 3-letnie Liceum Ogólnokształcące dla Dorosłych, 2-letnia Policealna Szkoła dla Dorosłych o kierunku technik informatyk i technik administracji. Nauka może odbywać się w cyklu wieczorowym lub zaocznym. Szkoła posiada 2 pracownie komputerowe, salę gimnastyczną, boisko, świetlice, bibliotekę, sale wyposażone w sprzęt audiowizualny i pomoce dydaktyczne.

⁵ www.spgm.edupage.org, dostęp 20.08.2015 r.

⁶ www.zsp-przedborz.edu.pl, dostęp 20.08.2015 r.

Zespół Szkół i Placówek Niepublicznych Centrum Kształcenia Zawodowego w Przedborzu⁷

W jego skład wchodzi:

- Zasadnicza Szkoła Zawodowa Centrum Kształcenia Zawodowego w Przedborzu-
Oddział Terenowy

Jest to niepubliczna szkoła ponadgimnazjalna, aktualnie liczy ponad 100 uczniów. Nauka trwa trzy lata, podczas której oprócz podstawy programowej zdobywane są umiejętności zawodowe. Po ukończeniu szkoły można podjąć pracę jako ślusarz, stolarz, cukiernik, mechanik pojazdów samochodowych.

- Liceum Ogólnokształcące dla Dorosłych Centrum Kształcenia Zawodowego
w Przedborzu- Oddział Terenowy

Jest to niepubliczna szkoła dla absolwentów zasadniczych szkół zawodowych. Zajęcia odbywają się trzy razy w tygodniu w godzinach popołudniowych, nauka kończy się egzaminem maturalnym. Aktualnie do szkoły uczęszcza 30 osób.

- Ośrodek Kształcenia Zawodowego Centrum Kształcenia Zawodowego
w Przedborzu

Jest to niepubliczna placówka, w której możliwe jest uzyskanie i uzupełnienie wiedzy ogólnej, umiejętności zawodowych. Doksztalanie odbywa się za pomocą uczestnictwa w kursach, seminariach, stażach, praktykach zawodowych, warsztatach. W ostatnich latach działalność skierowana jest na organizowanie kursów zaspokajających potrzeby lokalnego rynku pracy takie jak glazurnik, sprzedawca, kucharz małej gastronomii, pomocnik kucharza.

Tabela poniżej przedstawia liczbę uczniów w placówkach szkolnych w latach 2012- 2014:

⁷ www.zsckzprzedborz.szkolnastrona.pl, dostęp 20.08.2015 r.

Liczba uczniów w placówkach szkolnych

	2012/2013	2013/2014
Dzieci w placówkach wychowania przedszkolnego	175	180
Uczniowie szkół podstawowych	403	381
Uczniowie szkół gimnazjalnych	257	226

Źródło: Opracowanie własne na podstawie danych GUS

2.6 Rozwój gospodarczy

Na terenie gminy Przedbórz dominują małe przedsiębiorstwa prywatne. Są one najbardziej konkurencyjne oraz potrafią elastycznie reagować na zmiany zachodzące na rynku, jednak ich rozwój jest uzależniony od pomocy instytucji okołobiznesowych. Ich funkcjonowanie bardzo zależy od otoczenia, w którym się znajduje. W gminie działają firmy zajmujące się różnymi branżami, wśród nich są sklepy przemysłowe, piekarnie, usługi remontowe oraz pogrzebowe. Rozwój jest teraz skoncentrowany na turystyce i agroturystyce, które mają pomóc w zwiększeniu rozpoznawalności Przedborza, co jednocześnie wpłynie pozytywnie na zwiększenie dochodu dochód.

Na obszarze gminy Przedbórz znajdują się fragmenty dwóch projektowych obszarów Natura 2000: Specjalnego Obszaru Ochrony Siedlisk „Ostoja Przedborska” i Specjalnego Obszaru Ochrony Siedlisk „Dolina Środkowej Pilicy”. Natura 2000 jest to sieć ekologiczna, której celem jest zachowanie rodzajów siedlisk przyrodniczych oraz gatunków roślin i zwierząt ważnych dla Europy. Sprawia to ograniczony rozwój obszarów przemysłowych w gminie.

Wykaz podmiotów gospodarczych wpisanych do rejestru REGON na 10 tys. ludności prezentuje tabela poniżej:

Podmioty gospodarki narodowej w rejestrze REGON w 2013 r.

		Powiat	Gmina
Podmioty gospodarki narodowej ogółem		8912	266
w tym w sektorze:	rolniczym	203	27
	przemysłowym	1589	97
	budowlanym	926	63
Podmioty gospodarki narodowej na 10 tys. ludności		766	787
Osoby fizyczne prowadzące działalność gospodarczą na 10 tys. ludności		621	655

Źródło: Opracowanie własne na podstawie danych GUS

2.7 Pomoc społeczna

Pomoc społeczna umożliwia przezwyciężanie trudnych sytuacji życiowych tym, którzy nie są w stanie sami ich pokonać, wykorzystując własne uprawnienia, zasoby i możliwości. Pomoc społeczna wspiera ich w wysiłkach zmierzających do zaspokojenia niezbędnych potrzeb i umożliwia im życie w warunkach odpowiadających godności człowieka. Zadaniem pomocy społecznej jest także zapobieganie trudnym sytuacjom życiowym przez podejmowanie działań zmierzających do usamodzielnienia osób i rodzin oraz ich integracji ze środowiskiem. Pomoc społeczną organizują organy administracji rządowej (województwie) i samorządowej (marszałkowie województw, starostowie na poziomie powiatów oraz wójtowie, burmistrzowie (prezydenci miast) na poziomie gmin. Realizując zadania pomocy społecznej współpracują oni, na zasadzie partnerstwa, z organizacjami społecznymi i pozarządowymi, Kościołem Katolickim, innymi kościołami, związkami wyznaniowymi oraz osobami fizycznymi i prawnymi.

W gminie Przedbórz znajduje się Miejsko-Gminny Ośrodek Pomocy Społecznej. Do zadań Ośrodka należą także:

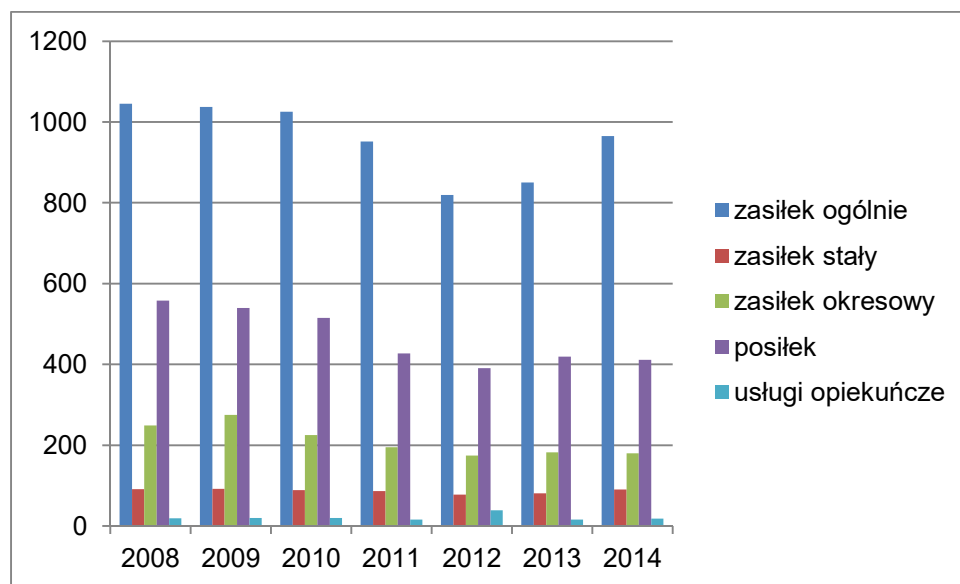
- ustalanie potrzeb w zakresie pomocy społecznej na podstawie analiz oraz wywiadów środowiskowych,
- współpraca z organizacjami społecznymi, Urzędem Pracy,
- kontrola świadczonej pomocy,

- pobudzanie społecznej aktywności.

MGOOP pomaga mieszkańcom w różnych aspektach życia, przede wszystkim są to udzielane zasiłki, usługi opiekuńcze, posiłki. Przyczynami ubiegania się o pomoc są przede wszystkim ubóstwo, ale także bezrobocie, bezdomność, ciężka choroba, niepełnosprawność.

Wykres poniżej pokazuje liczbę osób otrzymujących pomoc od MGOOP:

Działalność Miejsko-Gminnego Ośrodka Opieki Społecznej w gminie Przedbórz w latach 2009-2014



Źródło: Opracowanie własne na podstawie danych z Miejsko-Gminnego Ośrodka Opieki Społecznej w Przedborzu

2.8 Kultura i sport

Kultura jest to całokształt duchowego i materialnego dorobku społeczeństwa. Przede wszystkim wiąże się z rozwojem wewnętrznym człowieka poprzez malarstwo, muzykę, dzieła literackie. Pozwala na zaspokajanie potrzeb wyższego rzędu. Jest to możliwe dzięki powstaniu miejsc, które pozwalają na zgłębianie wiedzy. Na terenie gminy Przedbórz funkcjonuje Miejski Dom Kultury, Muzeum Ludowe Ziemi Przedborskiej, Miejska Biblioteka Publiczna im. Marii Konopnickiej, Centrum

Japońskich Sportów i Sztuk Walki „Dojo- Stara Wieś’, w którym odbywają się zajęcia sportowe. Oprócz tego działają stowarzyszenia i organizacje, w których można udzielać się w celach poszerzenia dorobku kulturowego gminy oraz dbaniu o istniejące walory. Poniżej znajduje się krótka charakterystyka najważniejszych instytucji kultury działających na terenie gminy:

Miejski Dom Kultury⁸



W Miejskim Domu Kultury prowadzone są zajęcia kulturalno-edukacyjne dla dzieci oraz imprezy artystyczno-rozrywkowe. MDK popularyzuje wiedzę o dziedzictwie kulturowym regionu, edukację kulturalną oraz wychowanie przez sztukę. Dla dzieci i młodzieży organizowane są zajęcia z tańca, nauki gry na gitarze, śpiewu, a nawet informatyki. Oprócz tego mieszkańcy mają możliwość uczestnictwa w koncertach, przedstawieniach teatralnych, wieczorach poezji, bezpłatnych projekcjach bajek i filmów. Na terenie działa Orkiestra Dęta i Klub Seniora, a swoją siedzibę posiadają Klub Honorowych Dawców Krwi, Towarzystwo im. Marii Konopnickiej. Każdego roku odbywają się znane w całym kraju imprezy kulturalne o zasięgu ogólnopolskim i międzynarodowym. Do najważniejszych należą:

⁸ www.przedborz.com.pl, dostęp 20.08.2015 r.

- Światowy Festiwal Poezji Marii Konopnickiej- jest to kilkudniowa impreza skierowana do Polaków mieszkających poza granicami kraju w celu popularyzacji poezji Marii Konopnickiej. Pozwala także na promocję języka oraz kultury polskiej. W konkursie brali udział przedstawiciele Polonii z całego świata, m.in. Ukrainy, Rosji, Czech, Szwecji, Chorwacji, Albanii, a nawet USA, Chin, Wietnamu, czy Australii, którzy wywodzili się z polskich szkół, stowarzyszeń oraz organizacji. W trakcie trwania Festiwalu odbywały się imprezy kulturalne: wystawy, warsztaty prowadzone przez cenionych aktorów czy muzyków takich jak Stanisław Mikulski, Wojciech Siemion, a także koncerty, na których wystąpiła Violetta Villas, Czesław Majewski, Halina Kunicka i wielu innych.
- Ogólnopolski Przegląd Piosenki i Przyśpiewki Ludowej- podczas przeglądu spotykają się wykonawcy z całego kraju, gdzie mogą nawiązać nowe kontakty, zaprezentować zapomniane piosenki i przyśpiewki.
- Ogólnopolskie Spotkania z Poezją Marii Konopnickiej- konkurs ma na celu popularyzację dorobku artystycznego poetki na terenie ogólnopolskim. Gościem honorowym imprezy jest jej prawnuczek Jan Bielecki. Podczas konkursu uczestnicy mogą zaprezentować umiejętności recytatorskie oraz wokalne-aktorskie podczas wykonania poezji śpiewanej.

Wszystkie działania Miejskiego Domu Kultury przyczyniają się do rozwoju kultury oraz promocji Przedborza. Niżej zaprezentowane są zdjęcia z imprez odbywających się w MDK⁹:

⁹ www.przedborz.pl, dostęp 20.08.2015 r.



Muzeum Ludowe Ziemi Przedborskiej¹⁰



Zostało założone przez Tadeusza Michalskiego i mieści się w wyremontowanym XVII- wiecznym budynku dawnej karczmy przy ulicy Kieleckiej. Posiada charakter mini-skansenu. Zbiory muzeum obejmują ponad 9 tysięcy eksponatów, głównie etnograficznych i historycznych. Prezentowane są w ramach kilku stałych ekspozycji:

- ❖ izba ludowa w XIX- wiecznym stylu,
- ❖ historia Przedborza i okolic,
- ❖ wyroby tkactwa przedborskiego,
- ❖ zasługi dla Ziemi Przedborskiej,
- ❖ zanikające rzemiosło,
- ❖ dzieje Żydów przedborskich, kącik z macewami,
- ❖ galeria obrazów sakralnych,
- ❖ bunkier partyzancki z okresu II wojny światowej,
- ❖ kuźnia i warsztat bednarski,
- ❖ podwórze wiejskie z wystawą dawnych narzędzi, wozem,
- ❖ ekspozycja młyna wodnego.

¹⁰ www.przedborz.com.pl, dostęp 20.08.2015 r.



Miejska Biblioteka Publiczna im. Marii Konopnickiej¹¹

Mieści się w Ratuszu Urzędu Miejskiego w Przedborzu przy ulicy Mostowej 29. Do niedawna uważano, że powstała w 1927 roku, jednak w wyniku poszukiwań i dotarcia do nowych materiałów, należy przyjąć rok 1925. Obecnie posiada jedną filię w Górach Mokrych. Księgozbiór liczy ponad 15000 woluminów i jest systematycznie

¹¹ www.przedborz.com.pl, dostęp 20.08.2015 r.

uzupełniany. W 2004 roku w ramach programu ministerialnego „Ikonka” biblioteka została wyposażona w 3 stanowiska komputerowe z bezpłatnym dostępem do Internetu, z których można korzystać w godzinach otwarcia biblioteki. Placówka organizuje lekcje biblioteczne dla uczniów, spotkania autorskie oraz konkursy plastyczne. W 2013 roku liczba czytelników w bibliotekach publicznych wyniosła 1075, a wypożyczenia księgozbioru na 1 czytelnika w woluminach 29.

Centrum Japońskich Sportów i Sztuk Walki „Dojo - Stara Wieś”¹²



Jest obiektem zaprojektowanym i zrealizowanym zgodnie z kanonami architektury japońskiej. Obszar na jakim jest położony liczy 60 hektarów, otoczony jest lasami Przedborskiego Parku Krajobrazowego. Na terenie znajdują się kamienne ogrody w stylu japońskim, sztuczne jezioro oraz boiska. Centrum jest otwarte dla osób czynnie uprawiających wschodnie sztuki i sporty walki, ale również dla amatorów i gości indywidualnych. Oferuje możliwości zapoznania się z filozofią japońskich sztuk walki, sztuką kaligrafii, przygotowywania sushi oraz nauki parzenia herbaty i układania origami. Centrum Japońskich Sportów i Sztuk Walki „Dojo – Stara Wieś” jest bardzo atrakcyjnym miejscem dla tych, którzy cenią sobie aktywny wypoczynek i przyrodę.

¹² www.dojostarawies.com, dostęp 20.08.2015 r.

Organizacje sportowe, stowarzyszenia¹³

Na terenie gminy Przedbórz działają również aktywne kluby sportowe oraz organizacje pozarządowe włączające się promocję gminy i ochronę jej walory przyrodniczych oraz dziedzictwa kulturowego.

1. Miejski Klub Sportowy „Pilica” posiada sekcję piłki nożnej i brydża sportowego, w których aktywnie działają dzieci, młodzież oraz dorośli. Drużyna brydżowa od lat gra w II lidze, natomiast piłkarska drużyna seniorów osiąga wysokie wyniki w piotrkowskiej klasie okręgowej,
2. Stowarzyszenie Przyjaciół Przedborskiego Parku Krajobrazowego i Rzeki Pilicy zajmuje się dbaniem o Ziemię Przedborskie w celu zachowania walorów turystycznych. Od lat organizuje cieszące się dużym zainteresowaniem spływy kajakowe,
3. Stowarzyszenie Agroturystyczna „Kraina Kugła”, którego nazwa nawiązuje do bardzo smacznej miejscowej potrawy kugla, którego główne składniki to tarte ziemniaki, golonka, żeberka wieprzowe. Kraina Kugła chce wpływać na stworzenie warunków do lokalnego rozwoju turystyki, realizuje również różne projekty dotyczące poszerzenia promocji i dziedzictwa kulturowego,
4. Ośrodek Edukacji Ekologicznej od ponad 10 lat organizuje zajęcia o tematyce ekologicznej głównie dla dzieci i młodzieży z Łodzi i Piotrkowa.

Co roku na terenie Przedborza odbywają się **„Dni Przedborza”¹⁴**. Jest to interesujące wydarzenie kulturalne i rozrywkowe. Dla mieszkańców oraz turystów przygotowywane są koncerty, konkursy, pokazy karate i tańca.

16 sierpnia 2015 odbył się XXIV Światowy Festiwal Poezji Marii Konopnickiej, który co roku ma miejsce na terenie Przedborza. Tegoroczny festiwal przebiegał w 105. rocznicę śmierci Poetki. Odbył się konkurs recytatorski oraz poezji śpiewanej, w których uczestniczyli reprezentujący organizacje polonijne oraz polskie szkoły na Wschodzie. Zostały przyznane nagrody oraz wyróżnienia oraz Złote Honorowe Odznaki Towarzystwa im. Marii Konopnickiej dla osób od wielu lat działających na rzecz organizacji imprez kulturalnych.

¹³ www.przedborz.pl, dostęp 20.08.2015 r.

¹⁴ www.przedborz.com.pl, dostęp 20.08.2015 r.



2.9 Turystyka

Turystyka jest jednym z najważniejszych sektorów gospodarki, które wpływają na rozwój państw, regionów, miast i terenów wiejskich. Turystyka przybiera różne formy, zmienia się w zależności od popytu turystycznego. Ze względu na złożony charakter ruchu turystycznego nie wypracowano jak dotąd jednego modelu jego klasyfikacji. Przyjmując wybrany zestaw kryteriów podziału, można wyróżnić określoną typologię współczesnej turystyki (ruchu turystycznego):

Rodzaje turystyki:

I. Turystyka poznawcza:

- a) Turystyka krajoznawcza,
- b) Turystyka przyrodnicza,
- c) Turystyka kulturowa,
- d) Turystyka miejska,

- e) Turystyka etniczna,
- f) Turystyka kulinarna,
- g) Turystyka edukacyjna.

II. Turystyka kwalifikowana:

- a) Turystyka piesza,
- b) Turystyka rowerowa,
- c) Turystyka narciarska,
- d) Turystyka wodna,
- e) Turystyka jeździecka (konna),
- f) Turystyka motorowa,
- g) Wspinaczka,
- h) Tramping,
- i) Trekking.

III. Turystyka wypoczynkowa:

- a) Turystyka na obszarach wiejskich – turystyka wiejska, agroturystyka,
- b) Turystyka morska,
- c) Turystyka rozrywkowa,
- d) Turystyka handlowa,
- e) Turystyka zabawy,
- f) Turystyka weekendowa

IV. Turystyka biznesowa:

- a) Podróże służbowe indywidualne,
- b) Turystyka korporacyjna,
- c) Turystyka kongresowa
- d) Turystyka motywacyjna,
- e) Turystyka targowa – wystawy

V. Turystyka religijna (turystyka pielgrzymkowa pielgrzymkowa),

VI. Turystyka zdrowotna (lecnicza):

- a) Turystyka uzdrowiskowa,
- b) Turystyka medyczna,
- c) Turystyka spa i wellness,

VII. Turystyka tranzytowa i przygraniczna.

Marketingowa strategia Polski w sektorze turystyki na lata 2012–2020 opracowana przez Polską Organizację Turystyczną wyróżnia grupy produktów markowych, czyli produktów o podwyższonej jakości i opartych na szczególnych polskich walorach turystycznych:

- turystyka w miastach i kulturowa – obejmuje podróże zorganizowane i indywidualne w celu zwiedzania miast, muzeów, obiektów zabytkowych (historycznych i kulturalnych) oraz uczestnictwa w imprezach kulturalnych (także turystyka religijna i pielgrzymkowa); formy: zwiedzanie miast o wysokim nagromadzeniu atrakcji kulturowych (city break), krótkie pobyty grupowe i indywidualne, udział w imprezach kulturalnych, sportowych i innych, podróże sentymentalne i etniczne, zwiedzanie obiektów przemysłowych, pomilitarnych;
- turystyka biznesowa – przemysł spotkań (MICE) – obejmuje wyjazdy związane z aktywnością zawodową: spotkania biznesowe (podróże indywidualne, zbiorowe imprezy), spotkania motywacyjne (incentive trips), kongresy, targi i wystawy (uczestnicy i odwiedzający); koszty ponoszą instytucje i przedsiębiorstwa;
- turystyka rekreacyjna, rekreacyjna, aktywna i specjalistyczna – podróże w celu regeneracji sił fizycznych i psychicznych; szeroki zakres rekreacji z wykorzystaniem walorów środowiska naturalnego (góry, jeziora, rzeki, wybrzeże), także imprezy turystyki specjalistycznej (tzw. kwalifikowanej), także wyjazdy wypoczynkowe i/lub lecznicze do uzdrowisk, wykorzystujących naturalne warunki lecznicze, tzw. turystyka zdrowotna;
- turystyka na terenach wiejskich – obejmuje wszelkie formy aktywności turystycznej na terenach wiejskich, w tym pobyty w gospodarstwach rolnych, uczestnictwo w imprezach folklorystycznych, rzemiosło ludowe, tradycyjne życie w gospodarstwach rolnych; agroturystyka, ekoturystyka, zwiedzanie parków narodowych, rezerwatów;
- turystyka przygraniczna i tranzytowa – obejmująca jednodniową turystykę przygraniczną i krótkie wizyty w celu zrobienia zakupów, wzięcia udziału w imprezach, adresowana do osób przebywających w 50-kilometrowym pasie przygranicznym, oraz oferty związane z ruchem tranzytowym.

Turystyka staje się współczesnym sposobem życia dla setek milionów ludzi na świecie. W wyniku jej rozwoju zachodzą zmiany w świadomości społecznej, w systemie wartości turystów oraz mieszkańców terenów recepcyjnych. Dla jednych

turystyka stanowi ucieczkę od rzeczywistości, jest także sposobem na poznawanie świata, nowych idei. Dla innych jest szansą kształcenia, rozwoju, dochodowym interesem. Turystyka jako zjawisko interdyscyplinarne znajduje odzwierciedlenie w wielu aspektach życia: społecznym, psychologicznym, kulturowym, ekonomicznym. Wywiera określony wpływ na uczestników ruchu turystycznego, otoczenie, gospodarkę. Wywołuje pozytywne skutki (funkcje) lub negatywne (dysfunkcje).

Przykłady funkcji turystyki:

1. wypoczynkowa,
2. zdrowotna,
3. wychowawcza,
4. kształceniowa (inaczej poznawcza),
5. kształtowania świadomości ekologicznej,
6. ekonomiczna.

Gmina Przedbórz posiada korzystne położenie geograficzne, dobre połączenia komunikacyjne, może pochwalić się oraz walorami przyrodniczymi i krajobrazowymi, zabytkami. Dzięki temu może stać się atrakcyjną destynacją turystyczną dla mieszkańców miast, szczególnie wśród pobliskich województw. Dla dynamicznego wzrostu znaczenia turystyki zawsze niezwykle ważna jest inwestycja w promocję i infrastrukturę, która przyczyni się do większej rozpoznawalności gminy. Tak jest również w przypadku miasta i gminy Przedbórz, która ma wiele cech mogących zagwarantować sukces w turystyce. Należy jednak dołożyć starań, aby poprawić stan infrastruktury tej turystycznej, jak również paraturystycznej, co pozwoli również na wyróżnienie Przedborza na tle innych gmin.

Największą wartością Przedborza są jego walory przyrodnicze. Charakteryzuje się dużą lesistością, na jego terenie znajduje się Przedborski Park Krajobrazowy, zalew, a także najwyższe wzniesienie w województwie łódzkim - Fajna Ryba. Położenie na obszarze Przedborskiego Parku Krajobrazowego daje możliwość odbywania pieszych wędrówek, jazdy na rowerze, kąpieli oraz zwiedzania obiektów historycznych. Dużą atrakcją jest rzeka Pilica, która jest popularnym miejscem wybieranym przez kajakarzy.

Rzeka Pilica w otulinie Przedborskiego Parku Krajobrazowego¹⁵



Mając na uwadze wymienione zalety Przedbórz ma duże możliwości i przewagę konkurencyjną w zakresie rozwoju różnych form turystyki, a także szerokokorozumianych przemysłów czasu wolnego. Na pewno ciekawym i dynamicznie rozwijającym się obszarem jest turystyka weekendową, turystyka aktywna - sportowa, w tym piesza, kajakowa, rowerowa, turystyka wiejska. Współczesna turystyka jest wieloaspektowa, ponieważ można wyróżnić wiele jej form. Oferta turystyczna powinna być zróżnicowana pod względem wieku turystów, ponieważ są oni zainteresowani innymi sposobami spędzania wolnego czasu. Turystyka dzieci i młodzieży przejawia się w uczestnictwie w zorganizowanych wyjazdach, takich jak kolonie, obozy, zielone szkoły i koncertuje na aktywnym spędzaniu czasu. W tym obszarze należy także upatrywać realnych szans na rozwój w gminie Przedbórz. Osoby starsze zwracają większą uwagę na jakość i wygodę. Seniorzy mogą odbywać spacer, czy uprawiać nordic walking, czemu służą znajdujące się tutaj szlaki turystyczne.

W ostatnich latach wzrasta liczba osób niepełnosprawnych oraz w wieku podeszłym. W związku z tym rozwija się sektor turystyki dedykowany seniorom

¹⁵ www.dolinapilicy.pl, dostęp 28.08.2015 r.

i osobom z niepełnosprawnością. Oferta powinna zawierać elementy aktywnego wypoczynku i być dostosowana do stopnia niepełnosprawności. Forma turystyki, która ciągle jest niezwykle popularna to turystyka wypoczynkowa, ponieważ społeczeństwo podczas wyjazdów pragnie odpocząć, zrelaksować się. Obok turystyki wypoczynkowej może się rozwijać turystyka kulturowa, której podstawowym motywem jest zwiedzanie obiektów kulturalnych, ale także turystyka zdrowotna i medyczna, ponieważ podczas wypoczynku pozwala na poprawienie stanu zdrowia. Jednym z głównych trendów charakteryzujących dzisiejszą turystykę jest turystyka alternatywna, która jest przyjazna środowisku i ludziom. Promowanie tej formy ma na celu zainteresowanie i popularyzację ekologicznego stylu życia. Można także wyróżnić turystykę biznesową, która obejmuje uczestnictwo w wyjazdach integracyjnych, konferencjach, szkoleniach.

Obecnie dużą wagę przywiązuje się do turystyki aktywnej, ponieważ turyści oprócz odpoczynku pragną spędzić czas w sposób sportowy. Aktualnie turystyka odchodzi od określenia 3 S- sea (morze), sun (słońce), sand (piasek) i podróże odbywa się zgodnie z ideą 3 E- entertainment (rozrywka), excitement (ekscytacja), education (edukacja). Na terenie gminy znajdują się piesze, rowerowe oraz kajakowe szlaki turystyczne, które wpisują się w myśl turystyki aktywnej. Szlaki turystyczne¹⁶ pojawiają się na ziemiach polskich już od 1887 roku jest to istotny element popularyzujący rozwój turystyki w naszym kraju. Szlaki podnoszą atrakcyjność oraz gospodarują otoczenie, na którym się znajdują. Ich istnienie gwarantuje poczucie bezpieczeństwa, ponieważ dzięki wyznaczonej drodze turyści dostają się w zaplanowane miejsce. Odpowiednie oznaczenia pozwalają na indywidualny wybór szlaku pod względem jego trudności oraz własnych możliwości.

Szansą na rozwój turystyki w Przedborzu jest turystyka wiejska. Obejmuje ona różnorodne rodzaje aktywnego wypoczynku powiązane z przyrodą, wędrówkami, turystyką zdrowotną, krajoznawczą, kulturową i etniczną, wykorzystujące jednocześnie zasoby i walory wsi. Należy jednak pamiętać, że atrakcyjność turystyczna wsi zostanie utracona, jeśli rozwój obszarów wiejskich i rolnictwa nie będzie się odbywał w sposób zrównoważony. Turystyka zrównoważona (zielona turystyka) dotyczy ruchu turystycznego, przyjaznego środowisku. Przeciwstawia się ją turystyce konwencjonalnej (masowej), która często narusza stan równowagi

¹⁶ <http://www.szlaki.pttk.pl/index.html>, dostęp 20.09.2015 r.

panujący w przyrodzie i nie liczy się z wymogami środowiska. Jest ważnym elementem rozwoju zrównoważonego, tak mocno promowanego przez Unię Europejską. Rozwój zrównoważony to taki, który zaspokaja potrzeby współczesnych mieszkańców Ziemi, a jednocześnie zapewnia przyszłym pokoleniom możliwość realizowania ich własnych potrzeb. We wszystkich dziedzinach gospodarki odbywa się on w harmonii ze środowiskiem przyrodniczym i społeczno-kulturowym. Turystyka zrównoważona ma następujące cele:

- propagowanie zdrowego stylu życia w harmonii z przyrodą,
- zachowanie zasobów przyrody i rdzennej kultury społeczności lokalnych,
- kreowanie nowych źródeł dochodów miejscowej ludności,
- wymuszanie na branży turystycznej ograniczenia ilości odpadów i nadmiernego zużycia energii i wody,
- stymulowanie społeczności lokalnych do zachowań proekologicznych.

Mając na uwadze środowisko przyrodnicze w gminie Przedbórz, położenie w otulinie Przedborskiego Parku Krajobrazowego, rzekę Pilicę ten kierunek rozwoju turystyki jest na pewno najwłaściwszy. Muszą to zrozumieć wszyscy, zarówno władze lokalne, jak i przede wszystkim sami mieszkańcy, gdyż to od nich w dużym stopniu zależy czy zaistnieją jako region atrakcyjny turystycznie. Atrakcyjny oznacza coraz częściej – cichy, spokojny, zielony, gdyż na te elementy turysta coraz częściej zwraca uwagę, akcentując wypoczynek przyjazny ze środowiskiem naturalnym.

Formą turystyki wiejskiej, która w ostatnich latach doskonale się rozwija jest agroturystyka – a więc spędzanie wolnego czasu w czynnym gospodarstwie rolnym oraz na roli jaką ta forma turystyki ma w uzupełnianiu dochodu rolniczego gospodarstw. Na obszarach wiejskich pożądaną jest rozwój wszystkich form turystyki o ile odbywa się ona zgodnie z wymogami ochrony środowiska naturalnego oraz prowadzi do aktywizacji gospodarczej regionu. Wydaje się jednak, że największe możliwości rozwoju ma obecnie właśnie agroturystyka, ponieważ:

- nie wymaga zbyt dużych nakładów inwestycyjnych na tworzenie bazy turystycznej jak w przypadku bardziej masowych form turystyki; może być rozwijana w oparciu o istniejące zasoby mieszkaniowe, których adaptacja i wyposażenie mieści się w granicach możliwości finansowych gospodarstw wiejskich;

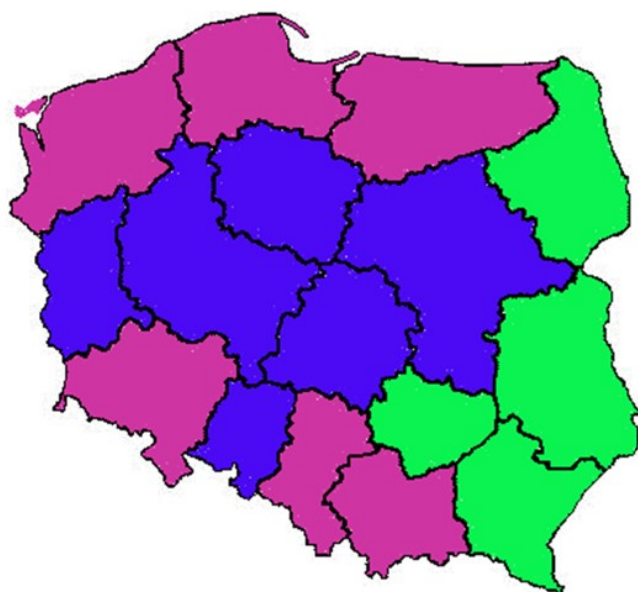
- może być rozwijana na znacznym obszarze kraju, gdyż atrakcyjność pobytu w gospodarstwie rolnym, uczestniczenia w jego funkcjonowaniu i w życiu społeczności wiejskiej nie wymaga otoczenia o wybitnych walorach krajobrazowych w tym sensie, że ich niedostatek nie stanowi bariery rozwoju. Najważniejsze znaczenie ma bowiem przestrzeń bez zagrożeń ekologicznych. Niemniej jednak istnienie takich walorów jest bardzo pożądane i wyraźnie kształtuje popyt na tego rodzaju usługi.

Współcześnie w krajach europejskich, w tym również w Polsce, tereny wiejskie przyjmują około ¼ krajowego ruchu turystycznego. Turystyka postrzegana jest jako czysty i ekonomiczny sposób generowania przychodów na wsi. Polska wieś w rozwoju podaży turystycznej w gospodarstwach wiejskich, pomimo wyraźnego wzrostu, nadal jest na początku drogi. W rozwiniętych krajach Europy Zachodniej (Francja, Niemcy, W. Brytania) obsługę turysty organizuje 20-30 tys. gospodarstw wiejskich, a w niewielkiej Austrii 16 tys. W Polsce w 2013 r. notowano nieco ponad 8,2 tys. gospodarstw agroturystycznych, co stanowiło zaledwie 0,6 % ogółu gospodarstw rolnych w kraju. Gospodarstwa małe (do 15 ha włącznie) skupiały 79,9 % ogółu gospodarstw agroturystycznych, ale spopularyzowanie w tej grupie gospodarstw świadczenia usług turystycznych było niewielkie, obejmowało zaledwie około 0,5 % ich liczby. Działalność agroturystyczna była częściej podejmowana w gospodarstwach średnich (15-50 ha) - 0,7 % ich ogółu, a zwłaszcza dużych (powyżej 50 ha) - 1,5 % ich ogółu. Usługi agroturystyczne były więc częściej oferowane przez większe i silniejsze ekonomicznie gospodarstwa wiejskie, zwracające większą uwagę na bardziej efektywne gospodarowanie posiadanymi zasobami czasu, pracy i kapitału. Turystyka jest częścią szerszego procesu dywersyfikacji społeczno-gospodarczej wsi. Turystyka na obszarach wiejskich ewoluuje od drobnych działalności gospodarczych do często dominującego sektora w gospodarce wiejskiej. Roczna stopa wzrostu turystyki wiejskiej w krajach wysoko rozwiniętych szacowana jest na około 6 % rocznie, np. W. Brytanii turystyka wiejska dostarcza 9,4 mld funtów dochodu i 380 tys. miejsc pracy, i obecna jest w niemal połowie gospodarstw rolnych. Pozytywnym aspektem turystyki na obszarach wiejskich, w tym agroturystyki, jest rozwój obszarów wiejskich i ich wielofunkcyjne zagospodarowanie. Agroturystyka, prowadzona na terenach wiejskich zarówno przez społeczność lokalną, jak i podmioty zewnętrzne, przyczynia się do spadku

bezrobocia poprzez tworzenie nowych miejsc pracy we wszystkich branżach obsługujących turystów – w zakresie bazy noclegowej, gastronomicznej, jak i uzupełniającej, a tym samym wpływa na wzrost dochodów i polepszenie warunków życia i pracy mieszkańców wsi.

W kontekście nowej perspektywy finansowej UE ważne jest przygotowanie spójnej koncepcji rozwoju turystyki w gminie Przedbórz, a także w okolicznych gminach, których wspólnym mianownikiem kreacji nowego produktu turystycznego może być rzeka Pilica. Zwłaszcza, że okoliczności mogą być sprzyjające, gdyż aktywizacja rozwoju turystyki wiejskiej jest jednym z celów polityki turystycznej państwa zapisanych w „Kierunkach rozwoju turystyki do 2015 roku”. Turystyka na obszarach wiejskich jest jednym z priorytetowych obszarów produktów polskiej turystyki, natomiast jednym z kluczowych zadań na najbliższy okres jest wzmocnienie konkurencyjności produktów turystyki wiejskiej i agroturystyki na poziomie krajowym i międzynarodowym.

Jak widać na poniższej mapie województwo łódzkie na bardzo duży, ale niewykorzystany potencjał rozwoju turystyki wiejskiej¹⁷.



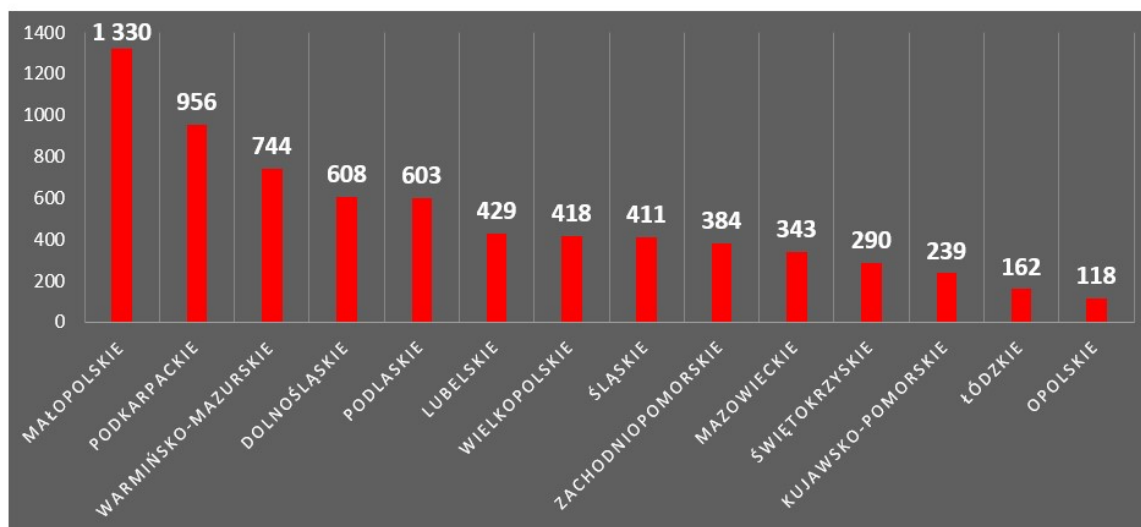
GRUPA I - województwa wybitnie predestynowane do rozwoju turystyki wiejskiej

GRUPA II - województwa o bardzo dużym, nie w pełni wykorzystywanym potencjale

GRUPA III - województwa o dużym potencjale wykorzystywanym dla rozwoju innych form turystyki

¹⁷ Program Rozwoju Turystyki na obszarach wiejskich, 2015 r.

Razem w Polsce – 7 802 kwatery agroturystyczne, według danych z Ewidencji Obiektów Turystycznych prowadzonych przez urzędy gmin



Turystyka wiejska wpływa pozytywnie na rozwój obszarów m.in. poprzez¹⁸:

- Aktywizację różnych środowisk wyzwalając przedsiębiorczość i aktywność społeczną,
- Przyczynia się do tworzenia nowych miejsc pracy,
- Buduje świadomość społeczności lokalnych i regionalnych,
- Wzmacnia i scala kapitał społeczny oraz pełni funkcje edukacyjne,
- Podwyższa dumę z miejsca zamieszkania.

Przed agroturystyką zgodnie z przewidywaniami ekspertów dobre lata dynamicznego rozwoju. W najbliższej dekadzie turystyka wiejska powinna być¹⁹:

- ważnym elementem koncepcji wielofunkcyjności obszarów wiejskich,
- jednym z narzędzi rozwoju pozarolniczej funkcji wsi,
- czynnikiem rozwoju opartym o silny i zróżnicowany kapitał ludzki i społeczny,
- elementem przyczyniającym się do zachowania dziedzictwa przyrodniczego i kulturowego obszarów wiejskich oraz ochrony bioróżnorodności obszarów wiejskich.

Bezpośredni wpływ na rynek turystyki wiejskiej mają trendy:

- ekonomiczno-polityczne,

¹⁸ Tamże.

¹⁹ Tamże.

- demograficzne,
- zdrowotne,
- w zakresie zrównoważonego rozwoju,
- w zakresie edukacji i świadomości turystów oraz związane z nowoczesnymi technologiami.

Globalna turystyka w najbliższym dziesięcioleciu może być narażona na wiele ryzyk, do największych z nich należą: ataki terrorystyczne, kryzysy ekonomiczne stanowiące o dynamicznych zmianach kursów walut, zagrożenia wynikające z katastrof naturalnych i spowodowanych błędami człowieka - znacząco ograniczające ruch turystyczny w wybranych rejonach. Negatywny wpływ na turystykę mają również działania militarne prowadzone w rejonach atrakcyjnych dla urlopowiczów. Zdarzenia takie zwiększają ryzyko i podnoszą koszty bezpieczeństwa turystów, a część z nich wobec tego problemu wybiera inne destynacje. Ww. zagrożenia mogą zdecydować o wyborze lokalizacji turystycznych, często rezygnacji turystów z zagranicznych podróży na rzecz wypoczynku w Polsce. Wybierający takie rozwiązania mogą stanowić potencjalną grupę docelową dla rynku turystyki wiejskiej pod warunkiem przygotowania dla nich odpowiedniej – specjalistycznej oferty.²⁰ Dane demograficzne wskazują na starzenie się społeczeństwa zarówno w Polsce, jak i w Europie, co przy odpowiedniej specjalizacji oraz uwzględnieniu potrzeb osób 50+, 60+ może stanowić szansę dla turystyki wiejskiej. Moda na zdrowie i aktywność fizyczną, również osób w wieku poprodukcyjnym, idą w parze z poprawą sytuacji ekonomicznej oraz wzrostem długości życia. Takie trendy mogą wymusić na turystyce wiejskiej większą specjalizację i profilowanie, a także sieciowanie produktów, ofert, usług celem budowania rozwiązań kompleksowych, dedykowanych klientom niszowym, co powinno być szansą dla dalszego rozwoju agroturystyki i turystyki wiejskiej. Turystyka zdrowotna jest jednym z mechanizmów rozwoju współczesnej turystyki, wynika z dbałości o własne zdrowie oraz mody na aktywne spędzanie czasu wolnego. Obszary wiejskie umożliwiają lokowanie wybranych usług medycznych, SPA, Wellnes, czy specjalizację gospodarstw agroturystycznych kooperujących z tego typu podmiotami. Turystyka medyczna to także szereg usług znajdujących się w ofercie uzupełniającej wybranych gospodarstw

²⁰ Tamże.

agroturystycznych. Należą do nich m.in.: produkcja zdrowej – ekologicznej żywności, przetworów i kosmetyków, aromaterapia, tai-chi, hipoterapia, arte terapia i inne formy rekreacji stanowiące najczęściej uzupełniający, ale ważny element oferty turystyki medycznej. Dalszym zmianom ulegać będzie styl życia. Coraz większą rolę odgrywać będą potrzeby indywidualne i możliwości ich komponowania, kompilacji. Tym samym spadnie popyt na pobyty zorganizowane. Przemysł turystyki wiejskiej zmuszony będzie do tworzenia oryginalnych, wyróżniających się produktów zintegrowanych, zagospodarowania nisz rynkowych, aktywności w obszarze e-usług, współpracy w zakresie systemu identyfikacji, promocji i pozyskiwania klientów. Realizacji projektów i przedsięwzięć sieciowych, partnerskich (często o znaczeniu ponadlokalnym, regionalnym). Turystyka wiejska kreować będzie nowe miejsca pracy koncentrujące się na zagospodarowaniu czasu wolnego. Coraz większe znaczenie w konstruowaniu produktu turystycznego na wsi odgrywać będzie specjalizacja.

Należy również zwrócić uwagę na coraz dynamiczniej rozwijające się inicjatywy dotyczące turystyki przyrodniczej i turystyki ekologicznej na obszarach wiejskich. Turystyka oparta o naturalne walory przyrodnicze, bioróżnorodność, uwzględniająca dbałość o zrównoważony rozwój regionu, wzbogacona elementami edukacyjnymi i infrastrukturą regulującą racjonalny dla walorów ruch turystyczny, szczególnie na obszarach chronionych (w tym Natura 2000) zyskuje z roku na rok coraz więcej zwolenników nie tylko w Polsce, ale i na świecie. W tym elemencie należy także upatrywać szansy dla Przedborza.

Podróżowanie do miejsc atrakcyjnych przyrodniczo i krajobrazowo, często umożliwiające zaobserwowanie w naturalnym środowisku unikatowych gatunków fauny i flory wykazuje tendencję wzrostową, co powinno zostać wykorzystane na potrzeby turystyki wiejskiej, również w kontekście przedsięwzięć regionalnych, sieciowych pozwalających na tworzenie tras edukacyjno-dydaktycznych i komponentów informacyjno-promocyjnych ukierunkowanych na oczekiwania turystów w tym zakresie. Jest to też duża szansa dla Przedborza, dzięki walorom krajobrazowym i przyrodniczym.

W turystyce wiejskiej w najbliższym czasie koniecznym będzie koncentracja działań na budowaniu partnerstw, sieci, powiązań między interesariuszami owocująca produktami zintegrowanymi i kompleksową ofertą dla turysty. Niezbędnym będzie wspieranie zintegrowanych produktów i marek o kluczowym znaczeniu regionalnym i ponadregionalnym. Konieczny jest rozwój infrastruktury noclegowej,

turystycznej, rekreacyjnej i dostępowej oraz podniesienie jej standardów, a także inicjowanie przedsięwzięć na terenach przyrodniczo cennych i chronionych, podnoszących atrakcyjność obszarów wiejskich i nadające tym terenom cechy unikatowe. Te działania muszą być także inicjowane przez same samorzady, które powinny wspierać lokalne gospodarstwa agroturystyczne.

Turyści wymagać będą organizacji czasu wolnego w tym unikatowej oferty kulturalnej czy kulturalno-edukacyjnej, co stwarza warunki do sieciowania i kooperacji przemysłu turystyki wiejskiej. Niezbędnym będzie wspieranie ze środków UE marek kluczowych turystyki wiejskiej oraz budowy i wdrażania zintegrowanych produktów sieciowych turystyki wiejskiej. Różnorodność podmiotów lokalnych aktywnych w kształtowaniu przestrzeni turystycznej i w rozwoju turystyki wiejskiej jest zjawiskiem pozytywnym, ale ich działalność wymaga większej współpracy i koordynacji, gdyż często realizują one podobne działania na tym samym terenie, lub każdy realizuje swoją własną strategię. Zrównoważony rozwój to sposób gospodarowania, gdzie eksploatacja zasobów naturalnych nie prowadzi do degradacji użytkowanych terenów, a równocześnie umożliwia zaspokojenie obecnych i przyszłych potrzeb oraz aspiracji społeczeństwa. Rozwój zrównoważony cechuje równoważne traktowanie komponentu ekonomicznego (efektywności ekonomicznej), społecznego (akceptacji społecznej) oraz środowiskowego (racjonalności ekologicznej). Rozwój zrównoważony należy wiązać ze wzrostem świadomości ekologicznej i wykorzystania potencjału bioróżnorodności obszarów wiejskich. Prognozuje się, że wzrastać będzie znaczenie „miejsc dziewiczych”, rozwijać się będzie ekoturystyka oraz produkcja i przetwórstwo zdrowej żywności (ekologicznej). Do tworzenia i wdrażania przedsięwzięć uwzględniających zasady zrównoważonego rozwoju niezbędny będzie dialog partnerów, reprezentujących interesy różnych grup interesariuszy. Jednocześnie zwiększy się rola jakości środowiska przyrodniczego w turystyce wiejskiej i dbałości o przyrodę, gdyż to środowisko przyrodnicze może stać się przewagą konkurencyjną produktów turystycznych na wsi. Efektem tych działań będzie wprowadzanie na rynek marek ekologicznych. Zwiększa się liczba turystów, którzy organizują sobie ofertę wyjazdową samodzielnie, korzystając przy tym z Internetu, wykorzystując zaawansowane technologie (w tym coraz częściej aplikacje mobilne) do komunikacji (e-mail, komunikatory, formularze transakcyjne) związanej z budowaniem oferty i pobytu. Trudnością dla sektora turystyki wiejskiej, którą w najbliższych latach należało będzie przewyciężyć może być zwiększenie

w ogólnej liczbie transakcji płatności dokonywanych w Internecie, a co za tym idzie mniejsze wyprzedzenia w terminach rezerwacji. Wzrost ilości tego typu transakcji wymusi w turystyce wiejskiej zwiększenie bezpieczeństwa działań on-line oraz większą dostępność do informacji turystycznej. Zmianom ulegać będzie przekaz internetowy, wprowadzane będą nowe, atrakcyjniejsze formy wizualizacji, zwiększy się rola telefonu w komunikacji, w zakresie dokonywania transakcji, systemy GPS umożliwią nawigowanie i komponowanie ofert według indywidualnych potrzeb turystów, a co za tym idzie precyzyjne planowanie podróży. Niezbędnym będzie tworzenie portali integrujących produkty, kreujących pakiety specjalistyczne czy indywidualne (często ekscentryczne) zamówienia, również dla turystów obcojęzycznych.

Poniżej znajduje się krótka charakterystyka szlaków turystycznych, jakie są dostępne na terenie gminy Przedbórz:

I. Piesze szlaki turystyczne:

Turyści mogą korzystać z 4 szlaków turystycznych²¹ o różnej długości oraz trudności. Wyznaczone trasy pozwalają na miłe spędzenie czasu na świeżym powietrzu, podziwianie przyrody i zobaczenie zabytków znajdujących się na terenie gminy.

a) Zielony szlak „Przedborskiego Parku Krajobrazowego”. Jest najkrótszy, jego długość wynosi 35 km, trasa zaczyna się w Rączkach a kończy w Przedborzu. Szlak jest bardzo atrakcyjny pod względem przyrodniczym oraz kulturowym. Prowadzi przez:

- ✓ Kościół p.w. Św. Trójcy z 1846-1865 r. oraz zabytkowy park z I połowy XIX w. z ruinami dworu oraz zabudowań gospodarczych w Rączkach;
- ✓ Rezerwat leśny „Bukowa Góra” o powierzchni pow. 34 ha, który został utworzony w 1959 r.;
- ✓ Rezerwat stepowy „Murawy Dobromierskie”, który został utworzony w 1989 r. Na jego terenie znajduje się wiele punktów widokowych, powierzchnia wynosi ok. 36 ha;
- ✓ Góra Fajna Ryba będąca najwyższym wzniesieniem z punktem widokowym;
- ✓ Rezerwat Piskorzeniec” znajdujący się na obszarze 409 ha, powstały w 1990 r.

²¹ www.npk.parkilodzkie.pl, dostęp 10.10.2015 r.

Zdjęcie Przedborskiego Parku Krajobrazowego²²



b) Żółty szlak „Królewskich łowów” prowadzi przez Przedbórz do Krasocina, jest nieco dłuższy- jego trasa wynosi 39 km. Nazwa nawiązuje do historycznych polowań Kazimierza Wielkiego i Władysława Jagiełły w tym rejonie. Terytorialnie znajduje się na obszarze województwa łódzkiego i świętokrzyskiego. Szlak prowadzi przez najwyższe wzniesienia Przedborskiego Parku Krajobrazowego.

Fajna Ryba²³



c) Szlak niebieski „Rzeki Pilicy”. Jego długość wynosi 121 km, rozpoczyna się w Piotrkowie Trybunalskim i kończy w Krzętowie. Na końcu i na początku łączy się ze szlakiem czarnym „Łącznikowym”: Mrowina- Bukowa Góra- Biały Brzeg, który jest fragmentem odejścia od szlaku niebieskiego. Jest to długi szlak, natomiast

²² www.parkilodzkie.pl, dostęp 10.10.2015 r.

²³ www.marcinkarpinski.pl, dostęp 10.10.2015 r.

powierzchnia obejmująca Przedborski Park Krajobrazowy rozpoczyna się w Przedborzu i biegnie do Krzętowa.

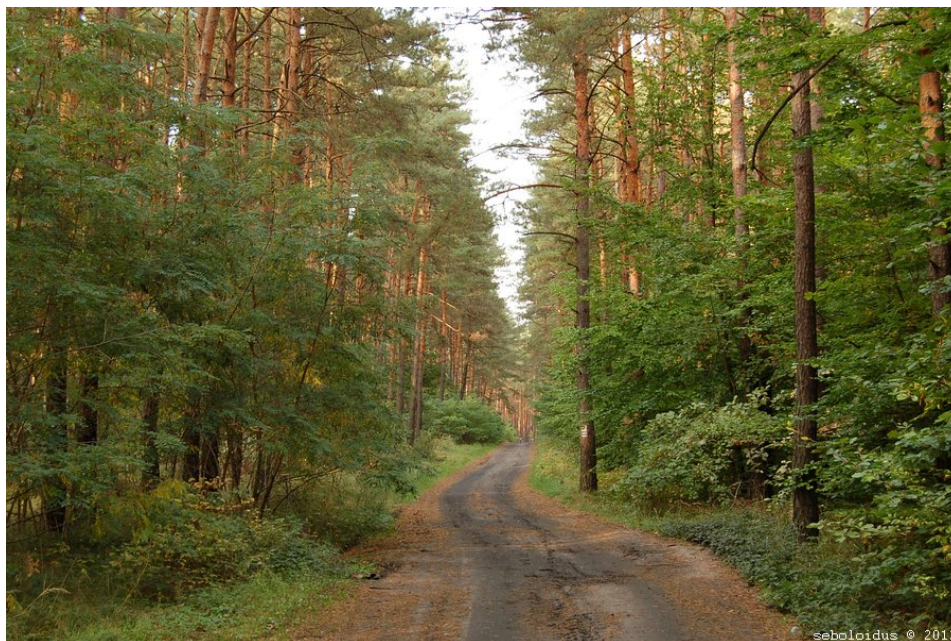
Rzeka Pilica²⁴



d) Szlak „Partyzancki” jest najdłuższym szlakiem - Radomsko- Brudzewice. Jego długość sięga 201 km. Nie biegnie przez obszar Przedborskiego Parku Krajobrazowego, ale prowadzi lewym brzegiem rzeki Pilicy. Szlak jest atrakcyjny dla turystów, ponieważ poświęcony jest miejscom walk oddziałów partyzanckich II Wojny Światowej w centralnej Polsce.

²⁴ www.marenakarter.flog.pl, dostęp 8.10.2015 r.

Szlak rzeki Pilicy²⁵



II. Szlaki kajakowe:

Atrakcyjność gminy Przedbórz podnosi położenie nad rzeką Pilicą. Pilica jest lewym dopływem Wisły o długości 325 km. Umieszczenie obok obszaru wodnego pozwala na odbywanie spływów kajakowych oraz kąpeli, ponieważ co kilka kilometrów znajdują się piaszczyste plaże. Wędkowanie może być alternatywą dla osób, które preferują spokojniejszy sport. Dolinie Pilicy towarzyszą lasy Przedborskiego Parku Krajobrazowego oraz Lasy Spalskie, co sprawia, że szlak kajakowy jest bogaty krajoznawczo. Występujące starorzecza oraz stałe wyspy o różnej wielkości, pokryte różną roślinnością, podnoszą walory przyrodnicze. Górne część szlaku jest trudna do przepłynięcia. W Maluszynie kończą się utrudnienia i stąd wyruszają zorganizowane grupy spływowe. Trasy kajakowe²⁶:

²⁵ www.roller.czest.pl, dostęp 03.10.2015 r.

²⁶ Pilica przewodnik kajakowy, http://www.wssto.pl/files/13_da_pilica_przewodnik_kajakowy_2011.pdf, dostęp 16.08.2015 r.

Wodna Mapa Pilicy



- a. Pilica – Maluszyn
- b. Maluszyn – Chałupy
- c. Chałupy – Lęg Ręcznyiński



- d. Leg Ręczyński – Sulejów
- e. Sulejów – Smardzewice
- f. Smardzewice – Spała
- g. Spała – Wólka Kuligowska
- h. Wólka Kuligowska – Gostomia
- i. Gostomia – Przybyszew
- j. Przybyszew – Biała Górka
- k. Biała Górka – Mniszew
- l. Mniszew – Góra Kalwaria

Zdjęcia prezentujące spływy kajakowe oraz wędkowanie na rzece Pilicy



27

²⁷ www.kajaki-pilica.pl, dostęp 16.10.2015 r.



28

III. Szlaki rowerowe:



29

Podróżowanie rowerem jest interesującą możliwością zwiedzania miejscowości. Jest to aktywna forma spędzania wolnego czasu, z której mogą korzystać osoby w różnym przedziale wiekowym. Turystyka rowerowa pozwala nam na obcowanie z naturą, podobnie jak spacer, jednak korzystając z tego środka transportu jesteśmy w stanie pokonać większe odległości. Turystyka rowerowa staje się coraz

²⁸ www.box.nazwa.pl, dostęp 16.09.2015 r.

²⁹ www.idalej.blogg.pl, dostęp 16.09.2015 r.

Rozwój turystyki aktywnej wiąże się również z przedborskim zalewem³¹. Przede wszystkim przyciąga turystów kąpieliskiem spełniającym standardy unijne z zapleczem sanitarnym. Na terenie zalewu można spędzić czas uprawiając różne formy sportu. Do dyspozycji są pomosty wędkarskie, wypożyczalnia sprzętu wodnego, boiska do gier zespołowych takich jak piłka nożna, siatkówka, koszykówka, a także kort tenisowy oraz ścianka wspinaczkowa. Dla najmłodszych czekają place zabaw oraz zjeżdżalnie. Można skorzystać z zaplecza gastronomicznego, dostępne są miejsca na ogniska, a także pole namiotowe i carawaningowe.

Zdjęcie prezentujące przedborski zalew



Turystyka weekendowa skupia w sobie nie tylko rozwój turystyki aktywnej. Na jej powodzenie wpływa również mocno rozwój infrastruktury turystycznej. Poprawa bazy gastronomicznej, a w szczególności noclegowej wpłynie na wydłużenie sezonu turystycznego. Za tym idzie rozwój nie tylko turystyki weekendowej, ale także sezonowej (okres wakacyjny oraz letni). Na terenie gminy Przedbórz działają takie gospodarstwa jednak nie jest to obszar, który został do tej pory wystarczająco

³¹ www.przedborz-turystyka.pl, dostęp 16.08.2015 r.

rozwinęty. Agroturystyka łączy się z turystyką wiejską, która jest formą rekreacji i wypoczynku zarezerwowanej dla terenów wiejskich. Obejmuje różnorodne rodzaje aktywnego wypoczynku powiązane z przyrodą, wędrownkami, turystyką zdrowotną, krajoznawczą, kulturową i etniczną, wykorzystując zasoby i walory wsi. Konkurencja na rynku agroturystycznym jest coraz większa. Turyści oczekują teraz nie tylko wysokich standardów baz noclegowych oraz posiłków. Na kierunek podróży wpływa przede wszystkim dziedzictwo kulturowe oraz urozmaicony aktywny wypoczynek. Wczasy w gospodarstwach agroturystycznych powinny pozwolić na poznanie walorów życia wiejskiego, poznanie regionalnego folkloru, kontakt ze zwierzętami, a przy tym poprawić zdrowie i kondycję fizyczną. W latach 2005-2006 oferta turystyczna gminy i okolic uległa wzbogaceniu. Poszerzono trasy i infrastrukturę turystyczną, został otwarty ośrodek „Dojo”. Na terenie miasta funkcjonuje Szkolne Schronisko Młodzieżowe zlokalizowane przy ul. Mostowej 37b mające charakter całoroczny. Prywatne Gospodarstwo Agroturystyczne prowadzi Magdalena Auguścik oraz Jerzy Jarzębski na terenie Przedborza. Obok miejscowości Reczków Stary znajduje się kwatera myśliwska „Bysiów” prowadzona przez nadleśnictwo Przedbórz, która jest dostępna przez cały rok. Krzętów znajdujący się na terenie Przedborskiego Parku Krajobrazowego zapewnia wypoczynek sezonowy w obiekcie „Pod Klonami” oraz całoroczny w Gospodarstwo Eko-Agroturystyczne "Chata u brata". Nieopodal Centrum Japońskich Sportów i Sztuk Walki „Dojo - Stara Wieś” w miejscowości Kajetanów mieści się gospodarstwo agroturystyczne „Samuraj”. Nad rzeką Pilicą funkcjonuje „Agroturystyka Gajówka Pilica” w Ręcznie. W swojej ofercie posiadają możliwość jazdy konnej, wędrowania, przejażdżkę bryczką. Jednakże w tym obszarze jest jeszcze dużo do zrobienia.

Znaczenie turystyki w dolinie rzeki Pilicy zostało również w **Strategii Rozwoju Województwa Łódzkiego 2020**. Na wskazanym obszarze został wyznaczony tzw. Obszar Funkcjonalny Dolina Rzeki Pilicy. Strategia związana z rozwojem turystyki na tym obszarze koncentruje się również na rozwoju turystyki aktywnej, w tym przede wszystkim wodnej – kajakowej, rowerowej oraz agroturystyki. Zaplanowane są działania wspierające odnawianie szlaków już istniejących oraz wyznaczanie nowych szlaków turystycznych. Wykreowanie wizerunku obszarów atrakcyjnych turystycznie jest procesem długotrwałym i wymaga realizacji spójnych, partnerskich przedsięwzięć. Docelową grupą przyjezdnych mają zostać turyści weekendowi,

którzy w sposób aktywny chcą spędzić kilkudniowy urlop, zorganizowane grupy szkolne podczas zielonych szkół i wycieczek. Bogactwo przyrody rzeki Pilicy może także zainteresować klientów biznesowych, aby przeprowadzić szkolenia, konferencje, czy integracje. W związku z tym do dyspozycji turystów musi być przygotowana wysokiej jakości baza noclegowa oraz atrakcyjna oferta turystyki aktywnej.

Rozwój turystyki w gminie Przedbórz powinien koncentrować się na trzech głównych obszarach tematycznych:

➤ Rekreacyjno – sportowa:

W obecnym czasie wzrasta moda na aktywność fizyczną oraz sport. Mieszkańcy dużych miast szukają nowych miejsc i wybierają te, w których mogą aktywnie spędzić czas. Istotne jest zatem stworzenie atrakcyjnej oferty w zakresie turystyki aktywnej. Na terenie gminy znajdują się szlaki turystyczne, dzięki którym może się rozwijać turystyka sportowa. Rozwój tego obszaru może dotyczyć powstania szlaków do nordic walking'u, biegów, a w okresie zimowym do uprawiania narciarstwa biegowego. Oprócz tej formy może rozwijać się turystyka dzieci i młodzieży-organizacja kolonii, czy zielonej szkoły, turystyka biznesowa oraz turystyka seniorów.

➤ Kultura

Na obszarze gminy Przedbórz znajdują się ciekawe zabytki w postaci architektury oraz zabytków sakralnych. Mogą być one wykorzystane w postaci rozwoju turystyki kulturowej i historycznej, ponieważ poznawanie nowych miejsc związanych z kulturą jest coraz popularniejszą formą spędzania wolnego czasu. Ciekawe miejsca, które warto zobaczyć to:

- Ratusz miejski,
- Kamieniczki z XIX w.,
- Cmentarz parafialny i żydowski,
- Rynek miejski,
- Kościół św. Aleksego,
- Pomnik Marszałka Józefa Piłsudskiego,
- Pomnik Partyzantów Ziemi Przedborskiej,

- Pomnik Tadeusza Kościuszki w zabytkowym parku,
- Muzeum Ludowe Ziemi Przedborskiej,
- Relikt zamku Kazimierza Wielkiego.

Zdjęcia poniżej prezentują pomniki znajdujące się na terenie gminy Przedbórz:

Pomnik Partyzantów Ziemi Przedborskiej³²



³² www.polskaniezwykla.pl, dostęp 4.10.2015 r.

Pomnik Marszałka Józefa Piłsudskiego³³



➤ Questing- turystyka z zagadkami

Mając na uwadze ciekaw położenie geograficzne, zabytki questing może być nowym sposobem spędzania wolnego czasu. Jest to innowacyjna i niewątpliwie ciekawa forma aktywnego spędzania czasu dla dzieci, młodzieży i dorosłych. Pozwala na poznawanie kulturowego i przyrodniczego dziedzictwa naszego kraju podczas zabawy w gronie rodziny lub przyjaciół. Uczestnicy zaopatrzeni w mapkę wędrują nieoznakowanymi szlakami (questami) i rozwiązują zagadki. Każdy quest prowadzi do miejsca ukrycia skarbu- skrzynki/pudełka z pieczętką, które potwierdza odbicie całego questu. Rozwiązując łamigłówki i zagadki, przemieszczając się zgodnie z mapą, można się poczuć jak prawdziwy poszukiwacz skarbów, ponieważ po wykonaniu wszystkich zadań dociera się do miejsc, zjawisk przyrodniczych, które nie są opisane w przewodnikach turystycznych czy Internecie. Wprowadzenie takiej zabawy będzie wspinałą promocją dla gminy, ponieważ w formie zabawy zachęca do poznania miejscowej fauny i flory, legend, zwyczajów, infrastruktury.

³³ www.przedborz.pl, dostęp 16.08.2015 r.

Walory kulturowe gminy Przedbórz

Ratusz miejski³⁴



Został wybudowany w latach 1838-1840. Znajduje się u zbiegu ulicy Pocztowej i Mostowej. Budynek jest murowany, piętrowy, w stylu późnoklasycystycznym architektury belwederskiej. Na ścianie ratusza od strony zachodniej umieszczona jest tablica upamiętniająca nadanie praw miejskich ówczesnej wsi Łodzi (dziś Łódź) przez Władysława Jagiełłę w 1423 roku. W budynku mieściła się szkoła Podstawowa, siedziba MRN, natomiast obecnie jest siedzibą Burmistrza miasta Przedborza, sekretariat i Urząd Stanu Cywilnego, Miejska Biblioteka Publiczna im. Marii Konopnickiej oraz sala obrad rady miejskiej.

³⁴ Urząd Miejski w Przedborzu

Kościół św. Aleksego³⁵



Zbudowany w 1278 roku pierwotnie w stylu gotyckim, w późniejszych latach wielokrotnie przebudowany, obecnie ma wystrój barokowy. Na terenie kościoła znajduje się obraz Matki Boskiej Serdecznej z 1618 roku. W kaplicy północnej można zobaczyć ołtarz z XVII w. z obrazem Pana Jezusa, w kaplicy południowej ołtarz barokowy z obrazem św. Antoniego. Zachowała się kazimierzowska wieża gotycka o charakterze obronnym z 1340 roku. U wejścia do kaplicy Pana Jezusa znajduje się kuna (żelazna obroża), do której w średniowieczu przypinano za rękę ludzi, np. za zdradę małżeńską. Przy schodach wejściowych są figury Matki Boskiej i św. Franciszka oraz kapliczka słupowa św. Floriana.

³⁵ www.przedborz.com.pl, dostęp 16.08.2015 r.

Relikt zamku Kazimierza Wielkiego³⁶



Wzniesiony w XV wieku za sprawą króla Kazimierza Wielkiego. Zamek został zniszczony podczas „potopu szwedzkiego”, w XIX wieku całkowicie rozebrany. Dziś możemy oglądać jedynie jego relikw w postaci narożnika muru z przyporą przy ul. Podzamcze.

³⁶ www.przedborz.com.pl, dostęp 16.08.2015 r.

Rynek przedborski³⁷



Kiedyś brukowany, czworokątny na wzór petersburski. W czasie II wojny światowej został prawie całkowicie zniszczony. Zburzono sukienice sięgające od dzisiejszej ul. Warszawskiej aż do miejsca, gdzie mieści się Restauracja Parkowa. Obecnie Rynek jest zmodernizowany, została położona kostka brukowa, odbudowano studnię.

2.10 Opieka zdrowotna

Ochrona zdrowia na terenie gminy jest zapewniona przez 5 ośrodków:

- I. Samodzielny Publiczny Zakład Opieki Zdrowotnej znajduje się na ulicy Częstochowskiej 25. Jednostki wchodzące w skład zakładu to szpital dla przewlekle chorych oraz przychodnia, a w niej gabinet medycyny szkolnej, gabinet zabiegowy, laboratorium analityki, poradnie specjalistyczne, punkt szczepień, gabinet zabiegowy, pracownie RTG i EKG. Od poniedziałku do piątku w SPZOZ przyjmuje 3 lekarzy rodzinnych.
- II. Wiejski Ośrodek Zdrowia w Górach Mokrych mieści się w Górach Mokrych 45. Znajduje się w nim gabinet zabiegowy, punkt szczepień oraz poradnia

³⁷ www.przedborz.com.pl, dostęp 16.08.2015 r.

lekarska.

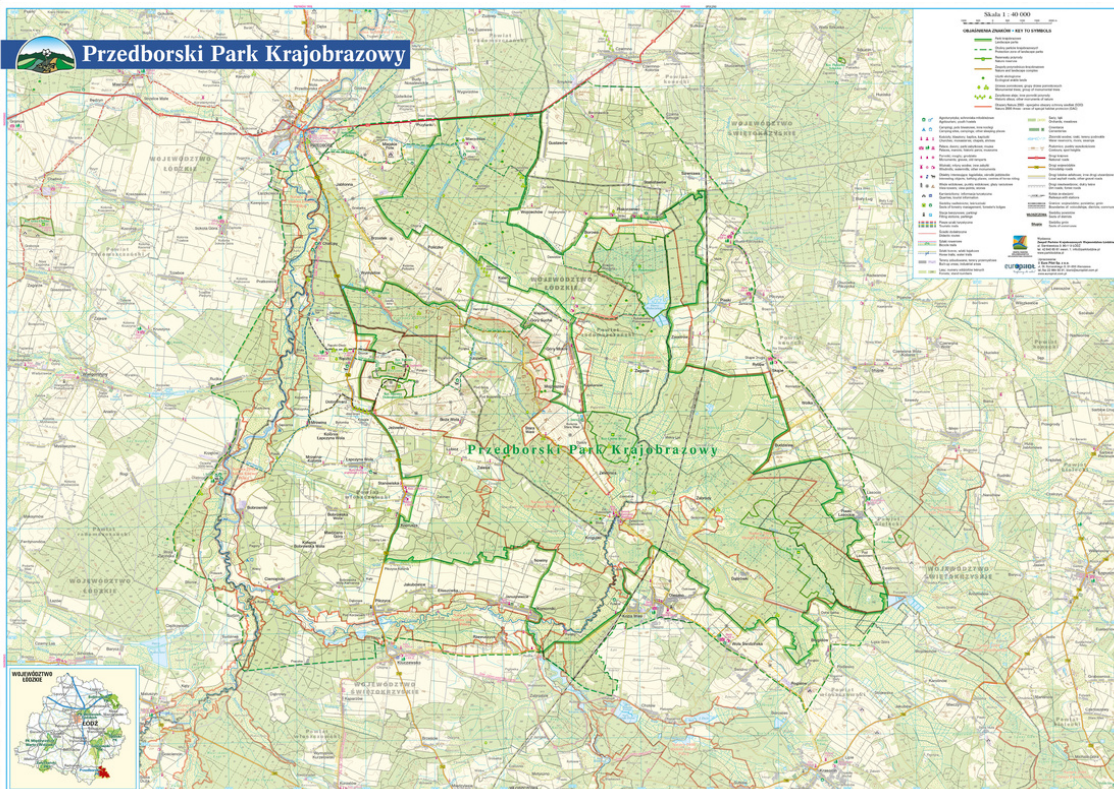
III. NZOZ „Medicus” to niepubliczny Zakład Opieki Zdrowotnej działa przy ul. Leśnej 18C. W przychodni przyjmuje 5 lekarzy, znajduje się w niej poradnia lekarza dla dzieci i dorosłych, punkt szczepień, gabinet pielęgniarki i położnej środowiskowej.

IV. NZOZ „Alfa” jest to niepubliczny Zakład Opieki Zdrowotnej „Alfa” znajduje w miejscowości Góry Mokre 96. Mieści się w nim poradnia lekarza rodzinnego, gabinet pielęgniarski i położnej środowiskowo-rodzinnej. Przyjmuje w nim 1 lekarz.

V. Przychodnia – Ambulatorium mieści się przy ul. Leśnej 19. Przychodnia świadczy pomoc nocną i świąteczną z zakresu ambulatoryjnej opieki pielęgniarskiej i lekarskiej. Pacjenci mają zapewnioną opiekę całodobową. Pomoc można otrzymać tylko w przypadku nagłej potrzeby.

2.11 Stan środowiska przyrodniczego

Gmina Przedbórz jest miejscem o niezwykłych walorach krajobrazowych i przyrodniczych. Mimo bliskości dużych metropolii może poszczycić się utrzymaniem na swoim terenie atmosfery ciszy i spokoju. Dzięki temu jest to wspaniały obszar do mieszkania i życia, ale także turystyki weekendowej. Gmina Przedbórz leży u podnóża Pasma Przedborsko-Małogoskiego, na jej terenie znajduje się najwyższe wzniesienie województwa łódzkiego Fajna Ryba - 347 m n.p.m. Lasy stanowią ok. 54 % powierzchni Ziemi Przedborskiej, zapewniając wyjątkowe walory przyrodnicze. W 1988 roku na terenie gminy został utworzony Przedborski Park Krajobrazowy.



Przedborski Park Krajobrazowy³⁸ wchodzi w skład Nadpilicznych Parków Krajobrazowych, które obejmują jeszcze Sulejowski i Spalski Park Krajobrazowy. Zajmuje ok. 17 tys. ha. Obecnie znajduje się na terenie województwa świętokrzyskiego i łódzkiego. Zadaniem parku jest zachowanie walorów przyrodniczych i krajobrazowych oraz ochrona rezerwatów i pomników przyrody. Na terenie gminy Przedbórz znajdują się następujące rezerваты:

- torfowiskowy „Piskorzeniec”, który chroni stawy rybackie, torfowiska typu wysokiego oraz siedliska borowe i leśne

³⁸ www.npk.parkilodzkie.pl, dostęp 30.08.2015 r.

Rezerwat „Piskorzeniec”³⁹



- leśny „Czarna Różga” zajmujący się ochroną lasu mieszanego, który tworzą olsy, grądy, bory jodłowe i bagienne oraz łągi

Rezerwat „Czarna Różga”⁴⁰



³⁹ www.lasy.gov.pl, dostęp 30.08.2015 r.

⁴⁰ www.tmp.przedborz.net, dostęp 30.08.2015 r.

Na terenie parku znajduje się 72. pojedynczych drzew-pomników przyrody oraz aleja lipowa o długości 600 m ze 100- letnimi lipami drobnolistnymi. Głazy narzutowe w uroczysku Gustawów są pomnikami przyrody nieożywionej. Na terenie parku występuje około 900 gatunków roślin naczyniowych, ok. 10 tys. gatunków owadów, 22 gatunki ryb, 10 gatunków płazów, 5 gatunków gadów, ponad 100 gatunków ptaków lęgowych oraz 39 gatunków ssaków. W otulinie parku odbywają się wycieczki piesze i rowerowe, obserwacja zwierzęta, spływy kajakowe. O park dba Stowarzyszenie Dolina Pilicy, które zajmuje się Nadpilicznymi Parkami Krajobrazowymi.

Na terenie gminy Przedbórz znajdują się obszary Natura 2000. W ramach programu wyznaczane są obszary objęte ochroną prawną. Funkcjonują obszary specjalnej ochrony ptaków oraz specjalne obszary ochrony siedlisk. W gminie Przedbórz zlokalizowane są:

Dolina Górnej Pilicy⁴¹



⁴¹ www.przedborz.lodz.lasy.gov.pl, dostęp 30.08.2015 r.

Dolina Środkowej Pilicy⁴²



Ostoja Przedborska⁴³



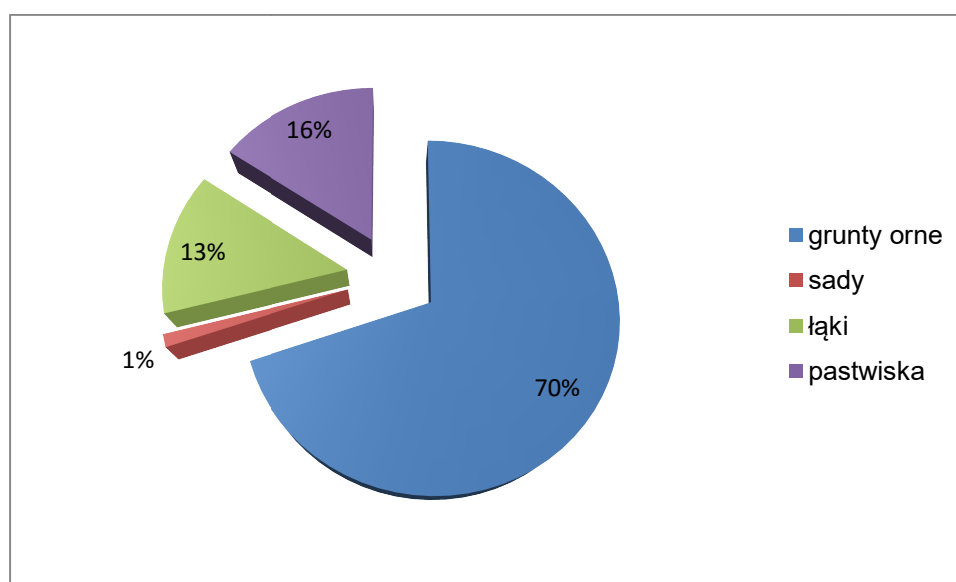
⁴² www.lasy.gov.pl, dostęp 30.08.2015 r.

⁴³ www.lasy.gov.pl, dostęp 30.08.2015 r.

2.12 Rolnictwo

Użytki rolne stanowią ok. 40 % powierzchni gminy Przedbórz. W 2004 roku powierzchnia użytków rolnych wynosiła 416 ha. Większość z nich stanowiły grunty orne, bo prawie 70%.

Struktura użytków rolnych w procentach w gminie Przedbórz w 2004 roku



Źródło: Opracowanie własne na podstawie danych z GUS

W gminie Przedbórz występuje duże rozdrobnienie gospodarstw rolnych

zajmujących się uprawą roślinną oraz zwierzęcą. Najwięcej jest gospodarstw, których zakres powierzchni wynosi mniej niż 0,5 ha. W całej gminie nie występuje gospodarstwo którego powierzchnia przekracza 100 ha. Zakres powierzchni i ilość gospodarstw prezentuje tabela poniżej:

Zakres powierzchni i ilość gospodarstw w gminie Przedbórz

Zakres powierzchni	Ilość gospodarstw
0,0 – 0,4999 ha	715
0,5 – 0,9999 ha	343
0,1 – 1,4999 ha	290
1,5 – 1,9999 ha	206
2,0 – 2,9999 ha	272
3,0 – 4,9999 ha	372
5,0 – 6,9999 ha	209
7,0 – 9,9999 ha	188
10,0 – 14,9999 ha	94
15,0 – 19,9999 ha	24
20,0 – 29,9999 ha	12
30,0 – 49,9999 ha	1
50,0 – 99,9999 ha	1
100,0 ha i powyżej	0

2.13 Infrastruktura

Miasto i gmina Przedbórz posiada rozbudowaną sieć infrastrukturalną obejmującą sieć drogową, infrastrukturę wodno – kanalizacyjną. Przez gminę przebiega droga krajowa nr 42, którą można dojechać do Radomska i Końskich oraz wojewódzka 742 do Piotrkowa Trybunalskiego przez Ręczno oraz Włoszczowy. Komunikację w Przedborzu i okolicach zapewnia także PKS Radomsko. Przedbórz posiada bezpośrednie połączenie m.in. z Łodzią, Częstochową, Radomskiem, Radomiem i Końskimi.

Przebieg dróg powiatowych na terenie powiatu radomszczańskiego prezentuje tabela poniżej:

**Stan dróg powiatowych na terenie powiatu radomszczańskiego na dzień
01.01.2010**

Nr drogi	Relacja	Długość w km
1500E	Gańkowice Stare - Kalisko	4,5
1921E	Brudzice - Ładzice	18,5
3509E	Brudzice - Kietlin	17,9
3522E	droga powiatowa nr 1921E	1,5
3900E	Gaj Zielonka – Kotfin	12,6
3901E	Ruda – droga powiatowa nr 3900E	6,5
3903E	Gidle – Piaski	8,2
3904E	Borowa – Ciężkowice	4,3
3905E	Kolonia Ojrzeń – Łowicz	7,2
3906E	Bugaj – Borzykowa	7,0
3907E	Polichno – Grodzisko	12,0
3910E	Przedbórz – Piskorzaniec	13,4
3911E	droga powiatowa nr 3910E – Góry Mokre	7,0
3914E	Góry Mokre – Żeleźnica	7,0
3915E	Masłowice – Brudzice	23,4
3916E	Sowinek – Chełmo	9,6

3917E	Granice - Kraszewice	6,1
3918E	Silnica – Ochotnik	27,1
3919E	Wielgomłyny – Rogi	4,4
3920E	Przedbórz – Wielgomłyny	11,8
3921E	Przedbórz – Faliszew	12,3
3922E	Kletnia - Kodrąb	12,8
3923E	Sekursko – Zalesie	32,0
3924E	Smotryszów – Zakrzew	1,6
3925E	Łowicz – Kopaliny Klizińskie	15,6
3926E	Kobiele Wielkie – Bartodzieje	19,0
3927E	Dąbrowka – Stobiecko Szlacheckie	9,9
3928E	Radomsko – Słostowice	12,8
3929E	droga powiatowa nr 3925E – droga krajowa nr 91	8,0
3930E	Radomsko – Piaszczyce	6,8
3931E	Pytowice – Gorzędów	13,1
3933E	Dziewięć – Orzechówek	2,5
3934E	Radomsko – Krzętów	31,0
3935E	Strzałków – Babczów	14,3
3936E	Sekursko – gr. woj. śląskiego	1,4
3947E	Radomsko – Krzywanice	19,8
3948E	Radomsko: ul. Jagiellońska	2,0
3949E	Radomsko: ul. Kościuszki	0,7
3950E	Radomsko: ul. Kościowa	1,2
3951E	Radomsko: ul. Piastowska	1,2
3952E	Radomsko – Szczepocice Rządowe	9,3
3953E	Szczepocice Rządowe – Szczepocice Prywatne	2,2

Gmina Przedbórz posiada dobrze rozwiniętą infrastrukturę wodociągową, z której na terenie miasta i wsi korzysta więcej niż połowa mieszkańców. Niestety nie powstała do tej pory sieć gazowa.

Odbiorem odpadów z gminy zajmuje się firma zewnętrzna wyłoniona w drodze przetargu nieograniczonego.

Na dzień 31.12.2014r. długość sieci wodociągowej wynosiła 113,7 km, natomiast sieci kanalizacyjnej 22,5 km.

2.14 Bezpieczeństwo

Bezpieczeństwo na terenie gminy Przedbórz zapewnia Policja, Straż Miejska oraz Ochotnicza Straż Pożarna.

Komisariat Policji jest zlokalizowany przy ul. Mostowej 22, podlega Komendzie Powiatowej Policji w Radomsku. Policja ma za zadanie służyć ochronie bezpieczeństwa ludzi oraz porządku publicznego. Podobne obowiązki należą do Komendy Straży Miejskiej w Przedborzu, która znajduje się przy Urzędzie Miejskim. Teren działania to obszar miasta oraz gminy Przedbórz. Do zadań straży miejskiej w szczególności należy⁴⁴:

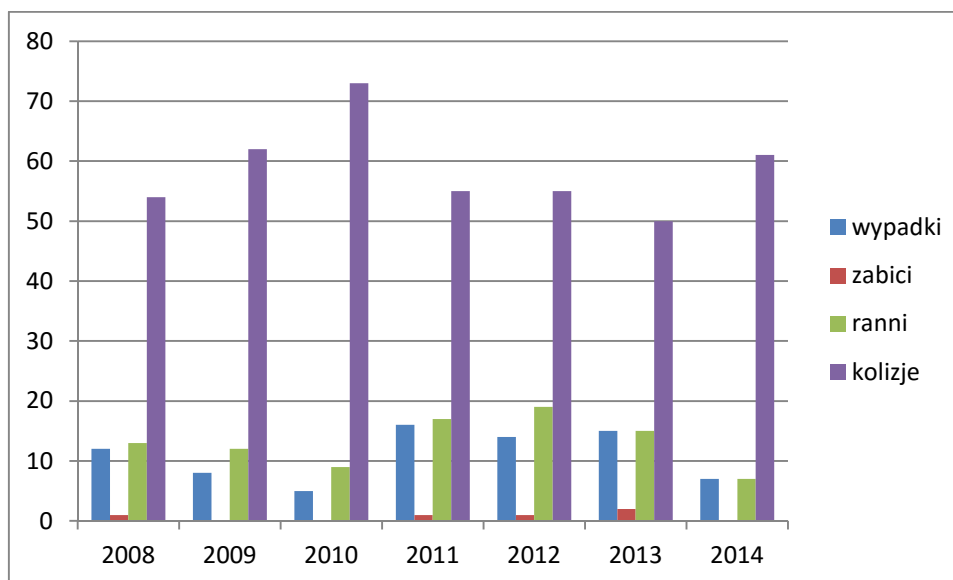
1. Ochrona spokoju i porządku w miejscach publicznych.
2. Kontrola wywiązywania się z obowiązków właścicieli i zarządców nieruchomości w zakresie utrzymywania należytego stanu sanitarno- porządkowego.
3. Ujawnianie wykroczeń i ściganie ich sprawców.
4. Zabezpieczanie miejsca przestępstwa, katastrofy lub innego podobnego zdarzenia albo miejsc zagrożonych takimi zdarzeniami przed dostępem osób postronnych.
5. Konwojowanie dokumentów, przedmiotów wartościowych lub wartości pieniężnych dla potrzeb gminy.

⁴⁴ www.umprzedborz.com.pl, dostęp 11.10.2015 r.

6. Współdziałanie z innymi organami kontroli, takimi jak: Policja, Powiatowa Stacja Sanitarno-Epidemiologiczna, Straż Pożarna, Powiatowy Inspektor Nadzoru Budowlanego, Straż Leśna.
7. Współpraca z referatami Urzędu Miejskiego w Przedborzu.
8. Współpraca ze szkołami i placówkami kulturalnymi.
9. Ochrona urzędu i podległych jednostek organizacyjnych.
10. Współdziałanie z organizatorami i innymi służbami w ochronie porządku podczas zgromadzeń i imprez publicznych.
11. Patrolowanie terenów zielonych min. w parkach miejskich.
12. Doprowadzanie osób nietrzeźwych do miejsca zamieszkania lub do izby wytrzeźwień, jeżeli osoby zachowaniem swoim dają powody do zgorznięcia w miejscach publicznych, znajdują się w okolicznościach zagrażających ich życiu lub zdrowiu swoim lub innych osób.

Liczbę zdarzeń drogowych na terenie gminy Przedbórz obrazuje wykres poniżej:

Podsumowanie działań policji w zakresie interwencji drogowych na terenie gminy Przedbórz w latach 2008-2014



Źródło: Opracowanie własne na podstawie danych Komendy Powiatowej Policji w Radomsku

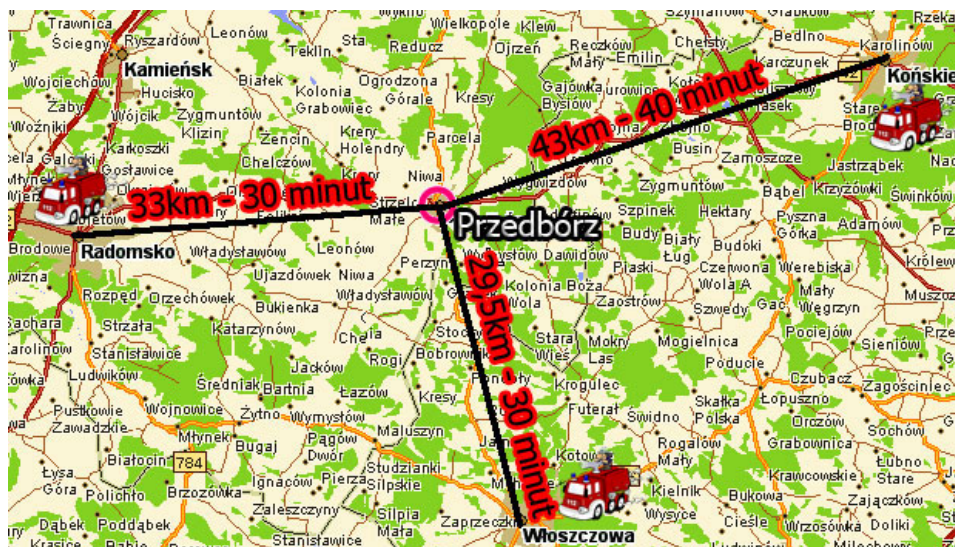
Ochotnicza Straż Pożarna to organizacja społeczna, składająca się z grupy ochotników, wyposażona jest w specjalistyczny sprzęt, który służy do walki z pożarami, klęskami żywiołowymi. Miejscowe zagrożenie warunkują następujące czynniki:

- położenie nad rzeką Pilicą
- rozległe obszary leśne
- tereny rolnicze

Szlaki komunikacyjne⁴⁵ OSP Przedbórz:

- droga krajowa nr 42 na wschód do Końskich i na zachód do Radomska,
- droga wojewódzka nr 742 na północ do Piotrkowa Trybunalskiego,
- droga na północ do Faliszewa, Skotnik, Sulejowa oraz do wsi Zuzowy
- droga na północny zachód do wsi Korytno,
- droga na południowy wschód do wsi Kaleń, Policzko i Wojciechów,
- droga na południowy wschód do wsi Brzostek,
- droga na południowy zachód droga do wsi Kawęczyn i Sokola Góra.

Zdjęcie mapy dojazdowej⁴⁶



Wyposażenie OSP Przedbórz to wozy gaśnicze, samochód ratownictwa technicznego oraz łódź z silnikiem.

OSP Przedbórz⁴⁷

⁴⁵ www.osppredborz.cba.pl, dostęp 09.10.2015 r.

⁴⁶ Tamże.



OSP Przedbórz współpracuje z okolicznymi OSP w celu likwidacji zagrożeń, na terenie gminy działa także Młodzieżowa Drużyna Pożarnicza.

3 Dochody i wydatki gminy

⁴⁷ Tamże.

Zgodnie z ustawą o dochodach jednostek samorządu terytorialnego, dochodami gminy są:

- wpływy z następujących podatków, ustalonych i pobieranych na podstawie odrębnych ustaw: rolnego, od nieruchomości, leśnego, od środków transportowych, od działalności gospodarczej osób fizycznych,
- wpływy z opłat: skarbowej, eksploatacyjnej,
- udziały w podatkach stanowiących dochód budżetu państwa,
- dochody uzyskane przez jednostki budżetowe gmin,
- dochody z majątku gminy,
- subwencja ogólna i drogowa.

Dodatkowe źródło dochodu dla gminy stanowią:

- nieruchomości,
- dotacje celowe z budżetu państwa na dofinansowanie zadań własnych gminy,
- samoopodatkowanie mieszkańców,
- spadki, zapisy, darowizny,
- odsetki od środków finansowych gromadzonych na rachunkach bankowych, pożyczek udzielanych przez gminy, nieterminowo regulowanych należności,
- dotacje z funduszy celowych,
- dywidenda od przedsiębiorstw państwowych, i inne.

Dochody i wydatki gminy są zaprezentowane na wykresie poniżej:

Dochody i wydatki w gminie Przedbórz w latach 2009-2014



Źródło: Opracowanie własne na podstawie danych z BIP

Na jego podstawie można zauważyć, że na przestrzeni lat wydatki oraz dochody gminy się zwiększały. W latach 2010 oraz 2012 wydatki przewyższały dochody. W pozostałych latach jednak to dochody gminy były wyższe niż wydatki. Pokazuje to także, że gmina się rozwija i dobrze gospodaruje funduszami na zarządzanie mieszkańcami i instytucjami.

Dochody i wydatki gminy Przedbórz w latach 2012-2013 zostały wykazane za pomocą tabeli:

Dochody budżetu gminy według działów

	2012	2013
	W %	
Dochody ogółem	100,0	100,0
Rolnictwo i łowiectwo	0,7	0,8
Transport i łączność	1,2	0,5
Gospodarka mieszkaniowa	0,6	1,4
Administracja publiczna	1,7	0,7
Bezpieczeństwo publiczne i ochrona przeciwpożarowa	0,0	0,0

Różne rozliczenia	42,8	43,4
Oświata i wychowanie	1,0	1,1
Pomoc społeczna i pozostałe zadania w zakresie polityki społ.	19,3	20,5
Edukacyjna opieka wychowawcza	2,6	2,3
Gospodarka komunalna i ochrona środowiska	8,5	5,6
Kultura i ochrona dziedzictwa narodowego	0,9	2,7
Kultura fizyczna	-	0,0
Dochody od osób prawnych i od osób fizycznych	15,8	19,4
Pozostałe	5,0	1,5
W 2013 r. dochody gminy na 1 mieszkańca wyniosły:		3352 zł

Źródło: Opracowanie własne na podstawie danych GUS

Wydatki budżetu gminy według działów

	2012	2013
	W %	
Wydatki ogółem	100,0	100,0
Rolnictwo i łowiectwo	1,6	0,9
Transport i łączność	3,1	3,0
Gospodarka mieszkaniowa	0,2	0,1
Administracja publiczna	10,1	10,8
Bezpieczeństwo publiczne i ochrona przeciwpożarowa	1,0	1,3
Różne rozliczenia	0,0	1,0
Oświata i wychowanie	29,4	29,0
Pomoc społeczna i pozostałe zadania w zakresie polityki społ.	21,9	23,2
Edukacyjna opieka wychowawcza	5,1	4,9

Gospodarka komunalna i ochrona środowiska	13,6	12,6
Kultura i ochrona dziedzictwa narodowego	3,4	8,3
Kultura fizyczna	0,7	0,7
Działalność usługowa	0,3	0,3
Ochrona zdrowia	0,5	0,6
Pozostałe	9,2	3,3
W 2013 r. wydatki gminy na 1 mieszkańca wyniosły:		3366 zł

Źródło: Opracowanie własne na podstawie danych GUS

W gminie Przedbórz koszt utrzymania jednego mieszkańca wynosi 138 zł. Na terenie powiatu radomszczańskiego jest to jedna z niższych kwot. Wykaz jak prezentuje się Przedbórz na tle innych miast i gmin jest w tabeli poniżej:

Koszt utrzymania jednego mieszkańca w powiecie radomszczańskim

m. Radomsko	159
Starostwo	52
Ładzice	290
Masłowice	228
Dobryczyce	226
g. Radomsko	221
Kamieńsk	207
Wielgomłyny	203
Gomunice	176
Kodrąb	175
Kobiele Wielkie	174
Lgota Wielka	167
Żytno	166

Gidle	164
Przedbórz	138

Źródło: www.radomszczański.pl

4 Wyniki konsultacji prowadzonych w formie wywiadów, badań kwestionariuszowych, paneli eksperckich

Analiza została przeprowadzona na podstawie:

- Analizy danych zastanych – dane statystyczne oraz dane udostępnione przez Urząd Miejski w Przedborzu (desk research)
- Wywiadów z pracownikami Urzędu Miejskiego w Przedborzu
- Paneli eksperckich z władzami gminy.

Metody badań dobrane zostały zgodnie z zasadą triangulacji metod i źródeł danych rozumianej jako zwielokrotnienie:

- Metod i technik badawczych (triangulacja metodologiczna) polegająca na kontrolowaniu spójności wniosków formułowanych przy wykorzystaniu różnych technik gromadzenia danych;
- Źródeł informacji (triangulacja źródeł informacji) polegająca na zwielokrotnieniu źródeł informacji w ramach tej samej metody ich gromadzenia, uwzględnionych w badaniu perspektyw;
- Perspektyw badawczych osób realizujących badanie (triangulacja analityczna) związaną ze zwiększeniem liczby osób analizujących wnioski z badań.

Podejście takie pozwoliło na uchwycenie różnych aspektów badanego przedmiotu (np. udzielenie odpowiedzi na pytania o skalę zjawisk dzięki zastosowaniu metod ilościowych oraz głębsze zrozumienie specyfiki problemów, dzięki zastosowaniu metod jakościowych), pozwoli też wykorzystać mocne strony każdej metody przy wzajemnej neutralizacji ich słabości.

Zadaniem tych działań było zweryfikowanie planów i poznanie opinii i założeń na nowy okres programowania UE

Prace nad strategią zostały poprzedzone przygotowaniem narzędzi badawczych w postaci ankiety, pytań otwartych, zamkniętych, scenariuszy wywiadów. Układ

i pytania były konsultowane z władzami gminy. Zaproponowane pytania zamknięte i otwarte w kompleksowy sposób pozwalają na ewaluację sytuacji w gminie oraz przedłożenie swoich wizji i planów. Jej kształt został zaprezentowany poniżej.

ANKIETA

w ramach konsultacji społecznych, dotycząca opracowania dokumentu
pt. „**STRATEGIA ROZWOJ MIASTA i GMINY PRZEDBÓRZ NA LATA
2015 - 2023**”

1. Jak Pan/-i ocenia swoją gminę pod następującymi względami? Podczas udzielania odpowiedzi prosimy o przyjęcie perspektywy: „Jak ja mieszkaniec miejscowości X oceniam gminę, w której mieszkam pod następującymi względami?”
(Proszę zaznaczyć X w odpowiednich polach)

Wyszczególnienie / Ocena	Bardzo dobrze	Dobrze	Ani dobrze, ani źle	Źle	Bardzo źle
Warunki mieszkaniowe					
Bezpieczeństwo publiczne mieszkańców					
Dostępność placówek szkolnych					
Dostępność punktów usługowo- handlowych					
Stan nawierzchni dróg					
Sieć wodociągowa i kanalizacyjna					
Sieć energetyczna					
Sieć telekomunikacyjna					
Baza noclegowa i gastronomiczna					
Transport publiczny (komunikacja zbiorowa)					
Stan środowiska naturalnego					
System segregacji odpadów na terenie gminy					
Czystość i porządek na terenie gminy					

Opieka zdrowotna	Jakość					
	Dostępność					
Opieka społeczna	Jakość					
	Dostępność					
Oferta kulturalna	Jakość					
	Dostępność					
Oferta sportowo-rekreacyjna	Jakość					
	Dostępność					
Organizacja przestrzeni publicznej (parki, place zabaw)						
Dostęp do Internetu						
Atrakcyjność dla inwestorów						
Lokalny rynek pracy, czyli możliwość znalezienia pracy na terenie gminy						
Warunki prowadzenia działalności gospodarczej, tj. udogodnienia i ulgi dla przedsiębiorców, dostęp do informacji na temat zakładania działalności						
Oferta turystyczna gminy						
Estetyka i wizerunek gminy						
Promocja gminy						
Aktywność i oferta organizacji pozarządowych						
Inne(Jakie?):.....						
.....						
.....						

2. Które z wymienionych poniżej elementów Pana/i zdaniem są największym atutem gminy ?

(Proszę wybrać max. 3 Pana/i zdaniem najważniejsze poprzez zaznaczenie X w odpowiednich polach)

	Atuty
	Walory krajobrazowe i przyrodnicze, rezerwat przyrody

Korzystne położenie geograficzne
Oferta edukacyjna
Wysoki stopień zwodociągowania i skanalizowania
Dostęp do usług medycznych
Sprzyjające warunki dla rozwoju turystyki
Oferta kulturalna
Przyjazne społeczeństwo
Inne(Jakie?).....
.....
.....

3. Proszę wskazać 3 największe, Pana/-i zdaniem, szanse rozwojowe dla gminy (Proszę wybrać max. 3 szanse poprzez zaznaczenie X w odpowiednich polach)

Szanse rozwojowe
Wykorzystanie funduszy z Unii Europejskiej
Rozwój turystyki i rekreacji
Przeznaczenie obszarów pod inwestycje w miejscowym planie zagospodarowania przestrzennego
Położenie geograficzne
Rozwój i promocja przedsiębiorczości m.in. dzięki środkom strukturalnym z UE
Rozwój małej przedsiębiorczości
Rozbudowa istniejącej bazy gospodarczej
Zwiększenie nakładów na służbę zdrowia
Inne(jakie?).....
.....
.....

4. Proszę o zaznaczenie obszarów, które Pana/-i zdaniem są najpilniejsze do realizacji w gminie w najbliższych latach? (Proszę wybrać 5 dla Pana/-i najważniejszych poprzez zaznaczenie X w odpowiednich polach)

Obszary wymagające rozwoju

<input type="checkbox"/>	Poprawa infrastruktury drogowej (chodników, dróg)
<input type="checkbox"/>	Rozwój turystyki i rekreacji
<input type="checkbox"/>	Rozbudowa sieci kanalizacyjnej
<input type="checkbox"/>	Poprawa warunków do rozwoju przedsiębiorczości
<input type="checkbox"/>	Inwestycje gospodarcze
<input type="checkbox"/>	Uporządkowanie przestrzeni, plany zagospodarowania przestrzennego
<input type="checkbox"/>	Rozwój rolnictwa
<input type="checkbox"/>	Promocja gminy
<input type="checkbox"/>	Ochrona środowiska
<input type="checkbox"/>	Poprawa jakości obsługi medycznej
<input type="checkbox"/>	Poprawa oferty edukacyjnej, w tym edukacji przedszkolnej, oferta opieki nad dziećmi najmłodszymi np. żłobki
<input type="checkbox"/>	Poprawa bezpieczeństwa publicznego
<input type="checkbox"/>	Szersze wspieranie działań kulturalnych, artystycznych
<input type="checkbox"/>	Wsparcie aktywności gospodarczej i zawodowej mieszkańców gminy
<input type="checkbox"/>	Wsparcie aktywności organizacji pozarządowych
<input type="checkbox"/>	Inne(jakie?).....

5. W jakim stopniu jest Pan/-i zadowolony/-a z inwestycji zrealizowanych do tej pory na terenie gminy?

(Proszę wybrać 1 odpowiedź poprzez zaznaczenie X w odpowiednich polach)

<input type="checkbox"/>	Inwestycje są wystarczające
<input type="checkbox"/>	Inwestycje są przydatne, ale niewystarczające
<input type="checkbox"/>	Inwestycje są mało przydatne
<input type="checkbox"/>	Inwestycje nie są przydatne

6. Czy uczestniczy Pan/-i w wydarzeniach kulturalnych i sportowo-rekreacyjnych organizowanych na terenie gminy

(Proszę wybrać 1 odpowiedź poprzez zaznaczenie X w odpowiednim polu)

<input type="checkbox"/>	Bardzo często
--------------------------	---------------

	Często
	Rzadko
	Nigdy

7. Jakie wydarzenia kulturalne i sportowo-rekreacyjne wpisałby Pan, wpisałaby Pani do kalendarza wydarzeń Przedborza ?

.....

.....

.....

.....

.....

.....

.....

8. Jakie atuty posiada, według Pana/-i, gmina?

(Proszę o podanie min. 4)

- a).....
-
- b).....
-
- c).....
-
- d).....
-
- e).....
-
- f).....
-

9. Proszę o wskazanie słabych stron gminy.

(Proszę wybrać max. 3 odpowiedzi poprzez zaznaczenie X w odpowiednich polach)

	Słabe strony
--	--------------

<input type="checkbox"/>	Niewystarczająca liczba nowych inwestycji i brak oferty dla inwestorów m.in. w obszarze turystyki
<input type="checkbox"/>	Konieczność modernizacji istniejącej infrastruktury m.in. wodnokanalizacyjnej
<input type="checkbox"/>	Niewystarczająca oferta kulturalna
<input type="checkbox"/>	Przeciążony układ drogowy – zły stan nawierzchni dróg
<input type="checkbox"/>	Niewystarczająca oferta edukacyjna, w tym edukacja przedszkolna
<input type="checkbox"/>	Inne.....

10. Proszę o wybranie największych zagrożeń dla rozwoju gminy.

(Proszę wybrać max. 3 odpowiedzi poprzez zaznaczenie X w odpowiednich polach)

<input type="checkbox"/>	Zagrożenia dla rozwoju gminy
<input type="checkbox"/>	Silna konkurencja inwestycyjna w rejonie m.in. bliskość masta powiatowego
<input type="checkbox"/>	Wzrost bezrobocia, frustracji społecznych, ubożenie społeczeństwa
<input type="checkbox"/>	Zmniejszająca się liczba urodzeń, starzenie się społeczeństwa
<input type="checkbox"/>	Nieuregulowane sprawy własnościowe blokujące część inwestycji
<input type="checkbox"/>	Brak wolnych zasobów finansowych w budżecie gminy
<input type="checkbox"/>	Brak atrakcyjnej oferty dla nowoosiedlających się mieszkańców
<input type="checkbox"/>	Inne.....

11. Z jakich źródeł najczęściej czerpie Pan/-i informacje o działaniach podejmowanych przez władze gminy oraz o organizowanych wydarzeniach lokalnych?

(Proszę o wskazanie wszystkich źródeł informacji poprzez zaznaczenie X przy wybranej odpowiedzi)

<input type="checkbox"/>	Źródła informacji
<input type="checkbox"/>	Strona internetowa gminy
<input type="checkbox"/>	Media społecznościowe m.in Facebook
<input type="checkbox"/>	Prasa lokalna
<input type="checkbox"/>	Plakaty, ulotki
<input type="checkbox"/>	Spotkania społeczności lokalnych

	Inne strony internetowe
	Tablice ogłoszeń
	Pracownicy Urzędu Miejskiego i innych instytucji np. Lokalna Grupa Działania
	Inne(Jakie?).....

12. Czy korzysta Pan/-i z pomocy urzędników Urzędu Miasta i Gminy w Przedborzu, jeśli tak to jak ocenia Pan/-i ich pracę ?

(Proszę wybrać 1 odpowiedź poprzez zaznaczenie X w odpowiednim polu)

	Ocena urzędników
	Pozytywnie
	Negatywnie

Uwagi:.....
.....
.....

METRYCZKA

(Proszę zaznaczyć X w odpowiednich polach)

1)Płeć:

	Kobieta
	Mężczyzna

2)Wiek:

	Do 19 lat
	20 – 30 lat
	31 – 40 lat
	41 – 50 lat
	51 – 60 lat
	60 lat i więcej

3)Wykształcenie:

Podstawowe
Gimnazjalne
Zawodowe
Ponadgimnazjalne
Wyższe

4)Aktywność zawodowa:

Uczeń/student
Osoba pracująca
Przedsiębiorca
Rolnik
Emeryt/rencista
Osoba bezrobotna

5)Związek z miastem i gminą Przedbórz:

Miejsce zamieszkania
Miejsce pracy
Miejsce nauki
Miejsce rekreacji, wypoczynku
Miejsce prowadzenie działalności gospodarczej

W sumie obyło się pięć spotkań w formie wywiadów i paneli przeprowadzonych w miesiącach lipiec - wrzesień, które zostały przeprowadzone w Urzędzie Miejskim w Przedborzu. Ponadto w dniu 29 lipca obyła się sonda przeprowadzona przez ankietów na terenie gminy i miasta, której celem było poznanie opinii mieszkańców. Na podstawie tych działań zostały przygotowane typy zadań i celów wyznaczone do realizacji na lata 2015 – 2023.

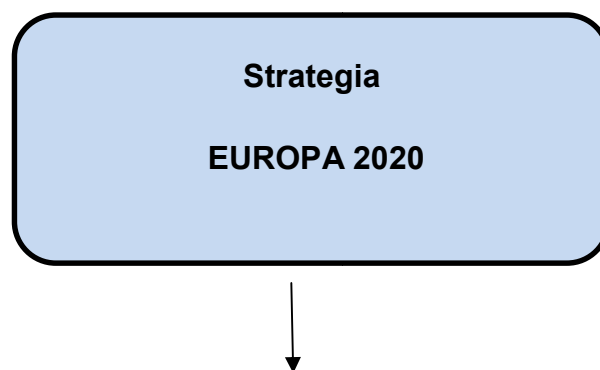
5 Strategia Rozwoju , a inne dokumenty strategiczne

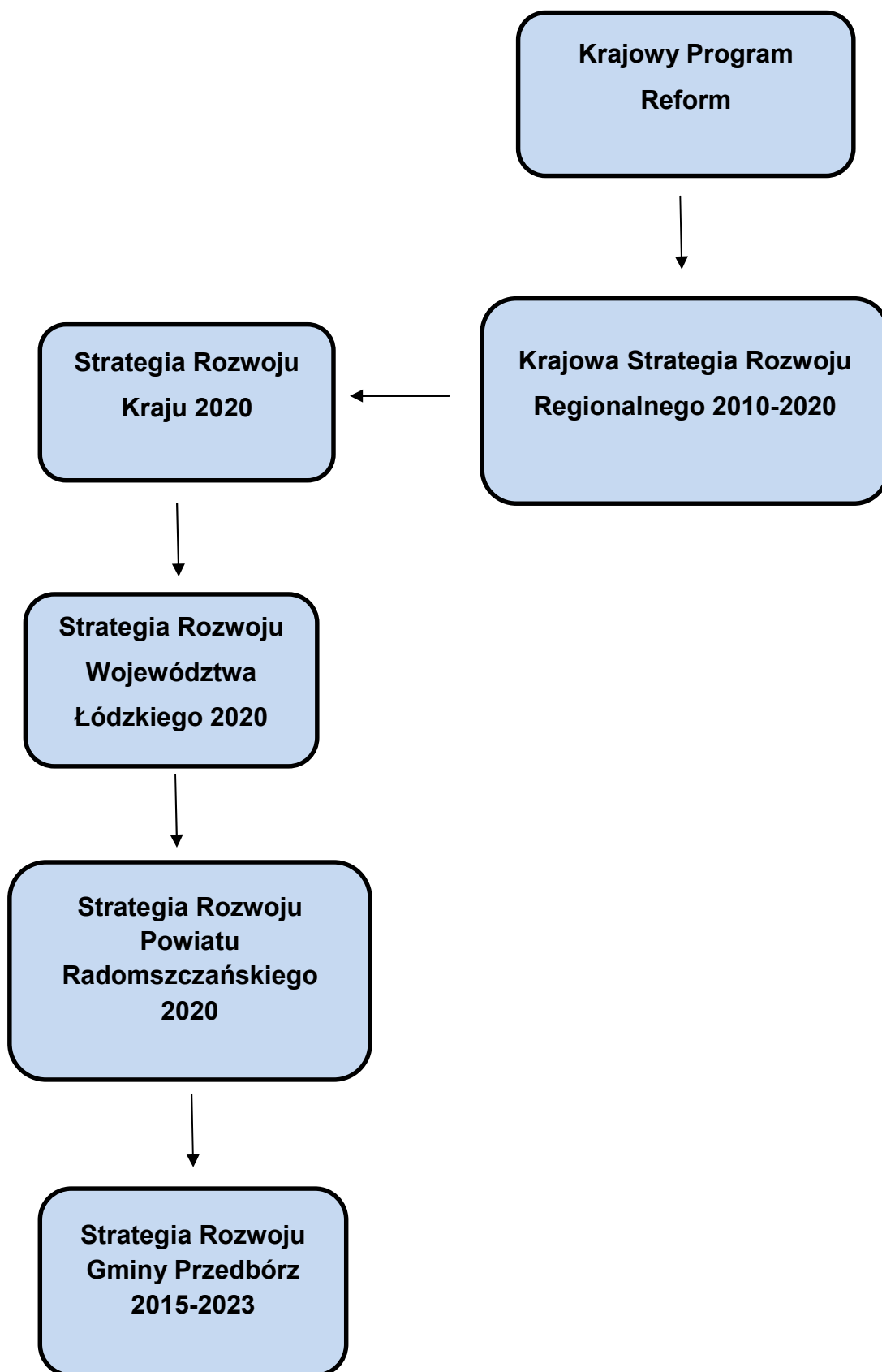
Strategia Rozwoju Gminy jest dokumentem, który musi być spójny z założeniami i celami dokumentów strategicznych wyższego rzędu na poziomie powiatu, województwa, kraju i Unii Europejskiej. Niniejszy dokument jest zgodny z celami zawartymi w poniższych opracowaniach:

- I. Strategia Europa 2020;
- II. Strategia Rozwoju Kraju 2020;
- III. Koncepcja Przestrzennego Zagospodarowania Kraju 2030;
- IV. Krajowa Strategia Rozwoju Regionalnego 2010 - 2020: Regiony, Miasta, Obszary Wiejskie;
- V. Krajowy Program Reform;
- VI. Strategia Rozwoju Województwa Łódzkiego 2020;
- VII. Strategia wojewódzka w zakresie polityki społecznej na lata 2007 - 2020;
- VIII. Regionalna Strategia Innowacji dla Województwa Łódzkiego - LORIS 2030;
- IX. Plan przeciwdziałania depopulacji w województwie łódzkim;
- X. Strategia Rozwoju Powiatu Radomszczańskiego 2020.

Powiązanie Strategii Rozwoju Gminy z dokumentami strategicznymi szczebla europejskiego, krajowego, regionalnego i lokalnego

System dokumentów strategicznych





Zestawienie dokumentów strategicznych wraz z ich celami, obszarami problemowymi oraz zarysowanymi kierunkami rozwoju



Nazwa dokumentu	Nazwa dokumentu	Nazwa dokumentu	Nazwa dokumentu
Strategia Europa 2020	<ul style="list-style-type: none"> ✓ Rozwój gospodarki opartej na wiedzy i innowacjach ✓ Promowanie gospodarki zrównoważonej – mniej obciążającej środowisko, efektywniej, wykorzystującej zasoby, a zarazem konkurencyjnej ✓ Wzmacnianie gospodarki charakteryzującej się wysokim zatrudnieniem oraz spójnością ekonomiczną, społeczną i terytorialną 	<ul style="list-style-type: none"> ✓ Wysoki deficyt strukturalny finansów publicznych ✓ Niedostateczny ogólny poziom wydatków inwestycyjnych ✓ Nadmierne obciążenia regulacyjne i administracyjne ✓ Niski poziom podaży pracy połączony z nieadekwatną jej strukturą ✓ Niedostateczny poziom zdolności innowacyjnych przedsiębiorstw 	<ul style="list-style-type: none"> ✓ Infrastruktura dla wzrostu zrównoważonego ✓ Innowacyjność dla wzrostu inteligentnego ✓ Aktywność dla wzrostu sprzyjającego włączeniu społecznemu

Nazwa dokumentu	Nazwa dokumentu	Nazwa dokumentu	Nazwa dokumentu
Strategia Rozwoju Kraju 2020	<ul style="list-style-type: none"> ✓ Wzmocnienie i wykorzystanie gospodarczych, społecznych i instytucjonalnych potencjałów zapewniających wysoką jakość życia 	<ul style="list-style-type: none"> ✓ Nierównowaga finansów publicznych ✓ Nieefektywne instytucje publiczne ✓ Nadmiar, niejasność i niestabilność 	<ul style="list-style-type: none"> ✓ Przekształcenia instytucjonalne utralające sprawne państwo ✓ Efektywny rozwój społeczno-gospodarczy i wysoka konkurencyjność

	<p>oraz szybszy rozwój kraju</p>	<p>przepisów prawnych</p> <ul style="list-style-type: none"> ✓ Niski poziom kapitału społecznego ✓ Niekonkurencyjna struktura oraz poziom innowacyjności polskiej gospodarki ✓ Niesprzyjające warunki prowadzenia działalności gospodarczej ✓ Niska jakość systemu edukacji ✓ Niska aktywność, zawodowa osób 55+ ✓ Niska mobilność kapitału ludzkiego ✓ Słabo rozwinięta infrastruktura transportowa ✓ Niezrównoważona gospodarka energetyczna kraju ✓ Ograniczony dostęp do opieki lekarskiej ✓ Niska jakość zagospodarowania przestrzennego 	<p>gospodarki</p> <ul style="list-style-type: none"> ✓ Spójność Społecznego gospodarcza i terytorialna <p style="text-align: right;">-</p>
--	----------------------------------	---	---

Nazwa dokumentu	Nazwa dokumentu	Nazwa dokumentu	Nazwa dokumentu
Krajowa Strategia Rozwoju Regionalnego 2010 - 2020: Regiony, Miasta, Obszary Wiejskie	✓ Efektywne wykorzystanie potencjałów rozwojowych dla osiągnięcia celów rozwoju kraju	✓ Niskie wartości wskaźników określających poziom konkurencyjności i perspektywy rozwojowej	✓ Wspomaganie wzrostu konkurencyjności regionów ✓ Budowanie spójności terytorialnej ✓ Przeciwdziałanie marginalizacji obszarów problemowych ✓ Tworzenie warunków ku realizacji działań rozwojowych

Nazwa dokumentu	Nazwa dokumentu	Nazwa dokumentu	Nazwa dokumentu
Strategia Rozwoju Województwa Łódzkiego 2020	✓ Określa wizję rozwoju, cele oraz główne sposoby ich osiągnięcia w kontekście występujących uwarunkowań	✓ Niski poziom Rozwoju gospodarczego w stosunku do innych regionów UE ✓ Niskie nakłady na B+R ✓ Niedorozwój sektora usług poza miastami na prawach powiatu ✓ Słaba dynamik procesów restrukturyzacji	✓ Zaawansowana gospodarka wiedzy i innowacji ✓ Nowoczesny kapitał ludzki i rynek pracy ✓ Zintegrowane środowisko przedsiębiorczości dla rozwoju gospodarki ✓ Wysoki poziom kapitału społecznego i silne społeczeństwo

		<p>gospodarki wielu miast regionu</p> <ul style="list-style-type: none"> ✓ Brak istotnych przeobrażeń strukturalnych w rolnictwie ✓ Najgorsze w kraju wskaźniki dot. poziomu zdrowotności społeczeństwa ✓ Niski poziom kapitału ludzkiego i społecznego ✓ Proces depopulacji ośrodków miejskich ✓ Brak dostępności do podstawowych usług kultury na wielu obszarach wiejskich ✓ Zanieczyszczenie wód ✓ Zagrożenie powodziowe ✓ Problemy związane z gospodarką odpadami ✓ Zanieczyszczenie powietrza ✓ Zagrożenie hałasem komunikacyjnym 	<p>obywatelskie</p> <ul style="list-style-type: none"> ✓ Wysoki standard i dostęp do usług publicznych ✓ Reintegracja społeczna grup wykluczonych lub zagrożonych wykluczeniem społecznym ✓ Wysoka jakość i dostępność infrastruktury transportowej i technicznej ✓ Wysoka jakość środowiska przyrodniczego ✓ Zrównoważony system osadniczy
--	--	---	--

		<ul style="list-style-type: none"> ✓ Nieprzystosowanie struktur organizacyjnych wielu urzędów gmin do planowania rozwoju i zarządzania 	
--	--	---	--

Nazwa dokumentu	Nazwa dokumentu	Nazwa dokumentu	Nazwa dokumentu
Strategia rozwoju województwa w zakresie polityki społecznej na lata 2007 - 2020	<ul style="list-style-type: none"> ✓ Wdrażanie aktywnej polityki społecznej ✓ Systemowa pomoc obywatelom ✓ Tworzenie warunków sprzyjających uczestnictwu w życiu społecznym osób wykluczonych ✓ Zapobieganie i przeciwdziałanie uzależnień ✓ Zwiększenie samodzielnego funkcjonowania osób niepełnosprawnych ✓ Wsparcie osób w wieku poprodukcyjnym 	<ul style="list-style-type: none"> ✓ Infrastruktura i kadry pomocy społecznej ✓ Zadania i formy pomocy społecznej w województwie ✓ Grupy społeczne szczególnie ryzyka zagrożone wykluczeniem społecznym ✓ Problemy społeczne: bezrobocie, ubóstwo, niepełnosprawność, patologie 	<ul style="list-style-type: none"> ✓ Zwiększenie udziału pomocy środowiskowej ✓ Rozbudowa środowiskowych form pomocy półstacjonarnej ✓ Tworzenie mieszkań chronionych ✓ Zwiększenie nakładów finansowych na rehabilitację społeczną osób niepełnosprawnych ✓ Kontynuacja dochodzenia do standardów w DPS ✓ Stworzenie we wszystkich powiatach Powiatowych Zespołów ds. Orzekania

			<p>Niepełnosprawności</p> <p>✓ Tworzenie Ośrodków Interwencji Kryzysowej</p> <p>✓ Tworzenie punktów konsultacyjnoinformacyjnej dla zagrożonych grup społecznych</p> <p>✓ Współpraca instytucji trzeciego sektora</p>
--	--	--	--

Nazwa dokumentu	Nazwa dokumentu	Nazwa dokumentu	Nazwa dokumentu
Plan przeciwdziałania depopulacji w województwie łódzkim	<p>✓ Odbudowa kapitału ludzkiego poprzez tworzenie sprzyjających warunków na rynku pracy, rozwój wykształcenia i kompetencji oraz poprawę jakości życia mieszkańców</p>	<p>✓ Pogłębiająca się niekorzystna sytuacja demograficzna</p> <p>✓ Nieefektywna profilaktyka zdrowotna</p> <p>✓ Strukturalne niedopasowanie instytucji oświaty do potrzeb</p> <p>✓ Niedopasowanie ofert edukacyjnej do potrzeb rynku pracy</p> <p>✓ Niska jakość kapitału ludzkiego</p> <p>✓ Niewystarczająca</p>	<p>✓ Dopasowanie struktury sieci przedszkoli do lokalnych potrzeb</p> <p>✓ Podwyższanie kompetencji osób dorosłych</p> <p>✓ Polityka sprzyjająca rodzinie</p> <p>✓ Rozbudowa infrastruktury umożliwiającej przełamanie niżu demograficznego</p> <p>✓ Zmniejszenie nierówności w</p>

		<p>liczba specjalistycznych kadr medycznych</p>	<p>stopniu upowszechnienia edukacji</p> <ul style="list-style-type: none"> ✓ Dopasowanie oferty edukacyjnej do potrzeb rynku pracy ✓ Podnoszenie jakości edukacji, cyfryzacja szkół ✓ Tworzenie sprzyjających warunków do rozpoczynania działalności gospodarczej ✓ Czasowe obniżenie kosztów pracy pracowników ✓ Rozwój sieci drogowej ✓ Działania profilaktyczne i prewencyjne z zakresu zdrowia ✓ Poprawa jakości i dostępności usług medycznych ✓ Aktywizacja społeczna osób 45+ ✓ Upowszechnienie kształcenia osób dorosłych ✓ Integracja
--	--	---	--

			społeczna i zawodowa osób pozostających bez zatrudnienia
--	--	--	---

Nazwa dokumentu	Nazwa dokumentu	Nazwa dokumentu	Nazwa dokumentu
Regionalna Strategia Innowacji dla województwa Łódzkiego "LORIS 2030"	✓ Aktywna polityka innowacji z wykorzystaniem potencjału wewnętrznego regionu do pobudzania działań mieszkańców w trosce o zrównoważony rozwój	✓ Niższy od średniej krajowej poziom PKB per capita ✓ Bardzo niska wydajność i innowacyjność przemysłu ✓ Słaby udział przemysłu średnich i wysokich technologii ✓ Mała liczba podmiotów działających w ramach centrów badawczorozwojowych oraz inicjatyw klastrowych ✓ Mała adaptacyjność przedsiębiorstw ✓ Duże rozproszenie instytucji otoczenia biznesu ✓ Niedostosowanie programu nauczania ✓ Niski poziom kapitału społecznego ✓ Niewystarczająca	✓ Specjalizacja regionalna ✓ Rozwój potencjału innowacyjnego regionu ✓ Zarządzanie innowacjami w regionie

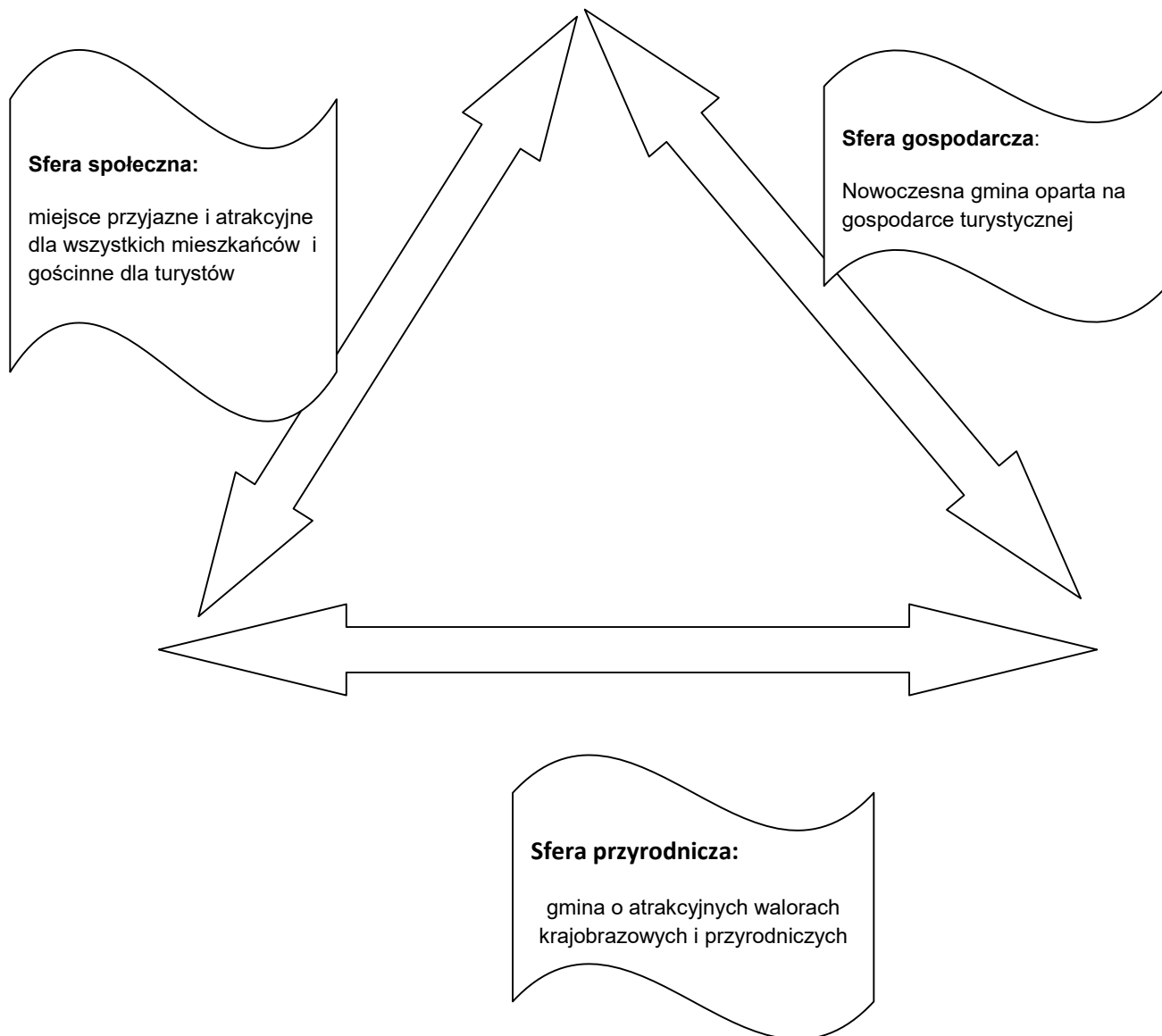
		dostępność do eusług w administracji publicznej	
--	--	---	--

Źródło: Opracowanie własne na podstawie analizy danych zastanych

6 Analiza SWOT

Istotnym etapem prac z punktu widzenia podsumowania diagnozy w gminie i sformułowania celów rozwojowych jest analiza zasobów wewnętrznych gminy oraz jej otoczenia zewnętrznego pod kątem identyfikacji szans i zagrożeń dla dalszego rozwoju. Narzędziem, jakie posłużyło do tych prac jest analiza SWOT. Jest to powszechnie znana i popularna metoda, która pozwala na przeprowadzenie diagnozy sytuacji np. dotyczącej społeczności lokalnej. Nazwa techniki pochodzi od pierwszych liter angielskich słów: Strengths (silne strony, atuty), Weaknesses (wady, słabe strony), Opportunities (okazje, szanse), Threats (trudności, zagrożenia). Ta technika, oceniająca zarówno wewnętrzne jak i zewnętrzne czynniki mogące mieć wpływ na powodzenie planu strategicznego, stanowi użyteczne narzędzie prowadzące do dokonania analizy zasobów i otoczenia gminy oraz określenia priorytetów rozwoju. W celu uzyskania jasnej analizy traktuje się atuty i słabe strony jako czynniki wewnętrzne z punktu widzenia społeczności lokalnej, na które społeczność ma wpływ, a okazje i zagrożenia jako czynniki zewnętrzne, znajdujące się w otoczeniu bliższym i dalszym gminy.

PRZEDBÓRZ



MOCNE STRONY	SŁABE STRONY
Dobre połączenia komunikacyjne	Małe zróżnicowanie prowadzonej na terenie gminy działalności gospodarczej
Atrakcyjne warunki przyrodnicze i krajobrazowe, sprzyjające rozwiązaniu turystyki weekendowej i sezonowej	Słabo rozwinięta sieć MŚP – mikro, małych i średnich firm działających na terenie gminy
Rozwój turystyki aktywnej za pomocą istniejących szlaków rowerowych, pieszych i kajakowych	Mała ilość inwestorów
Atrakcyjność Przedborskiego Parku Krajobrazowego	Ograniczony rozwój przedsiębiorstw ze względu na obecność obszarów przyrodniczych objętych ochroną prawną
Obecność zalewu oraz rzeki Pilicy	Migracje osób młodych i wykształconych w poszukiwaniu lepszych warunków pracy i życia
Lokalizacja sprzyjająca rozwijaniu się agroturystyki	Mała ilość wykwalifikowanej kadry pracowniczej
Niski poziom zanieczyszczenia środowiska	Rozdrobnienie gospodarstw rolnych
Dobre warunki dla rozwoju rolnictwa	Brak innowacji w rolnictwie
Możliwość rozwoju rolnictwa ekologicznego	Niski poziom specjalizacji rolniczej
Działalność Miejskiego Domu Kultury, Muzeum Ludowego Ziemi Przedborskiej, Centrum Japońskich Sportów i Sztuk Walki „Dojo – Stara Wieś”, Miejskiej Biblioteki Publicznej, Punktu Informacji Turystycznej	Ograniczony rynek zbytu na surowce
Stałe imprezy kulturalne	Brak organizacji wspierających rolników
Dużo zabytków	Brak sieci gazowej
Dobrze rozwinięta sieć szkolnictwa podstawowego, gimnazjalnego ponadgimnazjalnego	Brak zorganizowanej formy opieki nad dziećmi do lat 3, np. żłobka
Wysoki poziom opieki zdrowotnej	Niewystarczająca promocja gminy
Dobra organizacja systemu pomocy społecznej	Niedostateczne wykorzystanie walorów przyrody
Dobrze rozwinięta infrastruktura wodociągowa	Słabo rozwinięta baza noclegowa

Mała ilość zakładów przemysłowych, co sprzyja ochronie walorów przyrodniczych	Słaby rozwój agroturystyki
Obecność Obszarów Natura 2000	Słabe oznakowanie szlaków turystycznych
Atrakcyjne miejsce do osiedlania dla mieszkańców, którzy chcą się wyprowadzić z miasta	
Możliwość przyciągania przedsiębiorców/inwestorów zewnętrznych ze względu na niższe koszty prowadzenia działalności gospodarczej	
Prorozwojowa polityka gminy	
Wysoki stopień bezpieczeństwa publicznego	

SZANSE	ZAGROŻENIA
Korzystne położenie geograficzne	Bliskość miasta może spowodować odpływ ludzi z terenu gminy
Położenie w województwie dynamicznie rozwijającym się	Ograniczone tempo rozwoju gospodarczego
Wykorzystanie walorów naturalnych: lasów, wód	Konkurencja ze strony innych gmin
Możliwość wykorzystania wsparcia finansowego UE przez firmy na inwestycje rozwojowe	Wysokie koszty i ryzyko prowadzenia działalności gospodarczej
Pojawienie się nowych technologii	Brak efektywnej polityki państwa wspierającej sektor małych i średnich przedsiębiorstw
Poprawa konkurencyjności gospodarki rolnej	Niestabilna polityka rolna
Możliwość skorzystania ze wsparcia unijnego przez rolników	Wahające się ceny produktów rolnych
Rozwój i wdrażanie nowych technologii i innowacji w rolnictwie	Wysokie koszty stworzenia i utrzymania nowych miejsc pracy
Wzrastająca świadomość ekologiczna	Duża konkurencja w aplikowaniu o środki europejskie

Rosnący popyt na zdrową żywność ekologiczną	Zjawisko migracji zarobkowej
Rosnący popyt na turystykę weekendową	Starzejące się społeczeństwo
Tworzenie gospodarstw agroturystycznych	Postępujące zanieczyszczenie środowiska
Prorozwojowa polityka powiatu, nastawiona na współpracę z gminami	Rosnące natężenie ruchu drogowego
Konkurencyjne ceny gruntów zachęcające potencjalnych inwestorów zewnętrznych	Rosnące zagrożenie klęskami naturalnymi
Wspieranie tworzenia nowych miejsc pracy	

7 Wizja rozwoju

Przedbórz jest miejscem znanym, rozpoznawalnym, cenionym oferującym swoim mieszkańcom, gościom i turystom możliwości spędzenia wolnego czasu w pięknych okolicznościach przyrody z wykorzystaniem regionalnych potencjałów i zasobów. Umożliwiającym i stwarzającym warunki dla rozwoju turystyki i rekreacji, jako elementu nowoczesnej i konkurencyjnej gospodarki.

Wizja:

Przedbórz nowoczesną i otwartą gminą z dynamicznie rozwijającą się gospodarką turystyczną, opartą na walorach krajobrazowych i przyrodniczych, wykorzystującą potencjał kultury materialnej i niematerialnej wsi, wzmacniającą konkurencyjność regionu i województwa

Misja:

Wzmocnienie rozwoju Przedborza, zapewnienie konkurencyjnej i innowacyjnej turystyki, jako czynnika rozwoju regionalnego i lokalnego, zwiększającego spójność społeczną

i gospodarczą oraz poprawę jakości życia mieszkańców poprzez wspieranie przedsiębiorstw, organizacji i instytucji z poszanowaniem zasad zrównoważonego rozwoju.

8 Strategiczna polityka rozwoju

Na kanwie przeprowadzonej diagnozy społeczno - gospodarczej, analizie formularzy ankietowych, podsumowania panelu ekspertów, spotkań i wywiadów z władzami gminy, pracownikami Urzędu Miejskiego zostały zdefiniowane cztery główne wyzwania. Miasto i gmina Przedbórz to obszar, w którym turystyka ma wieść prym w zakresie rozwoju. Kluczowym elementem powinna się stać turystyka wiejska będąca podstawowym czynnikiem wielofunkcyjnego rozwoju obszarów wiejskich oraz czynnikiem poprawy jakości życia mieszkańców dzięki dyskutowaniu gospodarczych i społecznych efektów płynących ze zrównoważonego wykorzystywania zasobów. W tym kontekście należy dążyć, aby turystyka na terenie Przedborza rozwijała się dynamicznie jako obszar aktywności samodzielnych ekonomicznie podmiotów, o wysokim potencjale organizacyjnym i finansowym, wprowadzających na rynek konkurencyjne i unikatowe produkty turystyczne, wykorzystujące potencjał kultury materialnej rolnictwa, w tym przetwórstwa żywności oraz kultury niematerialnej wsi⁴⁸.

Wyzwania:

- I. Wsparcie rozwoju atrakcyjności, konkurencyjności, jakości usług i produktów turystycznych, jako czynnika stymulującego rozwój;
- II. Zagospodarowanie i modernizacja przestrzeni dla rozwoju infrastruktury, w tym turystycznej, przy zachowaniu zasad zrównoważonego rozwoju i przepisów ochrony środowiska;
- III. Promocja priorytetowych obszarów rozwoju gminy oraz specjalizacji gospodarczych opartych m.in. na turystyce i ekologicznym rolnictwie;
- IV. Wzmocnienie aktywności społecznej i przedsiębiorczości oraz zwiększenie kompetencji kadr, zwiększenie zadowolenia jakości życia mieszkańców.

⁴⁸ Program rozwoju turystyki na obszarach wiejskich, 2015.

Wizja gminy do 2023 roku ukierunkowana została na dynamiczny i innowacyjny rozwój oparty na gospodarce turystycznej, w tym turystyce wiejskiej oraz konkurencyjnym i innowacyjnym rolnictwie.

W celu ukazania hierarchii i powiązań łączących poszczególne poziomy planów operacyjnych, opisano je w następującym układzie:

- ❖ wyzwania (odpowiadające na pytanie: co chcemy osiągnąć?),
- ❖ cele strategiczne i operacyjne (w jaki sposób to osiągniemy?),
- ❖ zadania (co zrobimy, żeby to osiągnąć?).

Strategia Rozwoju Przedborza określa najważniejsze kierunki rozwoju gminy, będące odpowiedzią na wytypowane główne wyzwania rozwojowe. Do tego zdefiniowanych zostały 33 cele, którym przypisano do realizacji 28 projektów o charakterze twardym (inwestycyjnym) i miękkim (informacja, promocja, szkolenia).

Wyzwanie 1. Wsparcie rozwoju atrakcyjności, konkurencyjności, jakości usług i produktów turystycznych, jako czynnika stymulującego rozwój

Cel strategiczny: Zwiększenie ruchu turystycznego poprzez skuteczne wykorzystanie lokalnego potencjału

Cel 1.1 Wsparcie administracyjne i instytucjonalne dla rozwoju turystyki, w tym merytoryczne dla podmiotów działających w obszarze turystyki;

Cel 1.2 Wsparcie innowacji i ekoinnowacji w turystyce i usługach turystycznych;

Cel 1.3 Podniesienie jakości usług w turystyce, w tym turystyce wiejskiej;

Cel 1.4 Kreacja konkurencyjnych lokalnych produktów turystycznych poprzez wykorzystanie istniejących walorów – Pilica – turystyka wodna, Przedborski Park Krajobrazowy - turystyka piesza, rowerowa, przyrodnicza i edukacyjna;

Cel 1.5 Wsparcie dla stworzenia mechanizmów prawnych i podatkowych umożliwiających rozwój podmiotów zajmujących się turystyką, w tym turystyką wiejską;

Wyzwanie 2. Zagospodarowanie i modernizacja przestrzeni dla rozwoju infrastruktury, w tym turystycznej, przy zachowaniu zasad zrównoważonego rozwoju i przepisów ochrony środowiska;

Cel strategiczny: Zadowalająca infrastruktura techniczna w gminie

Cel. 2.1. Uporządkowanie gospodarki wodno-ściekowej na terenie miasta i gminy;

Cel. 2.2. Lepsza dostępność komunikacyjna - modernizacja dróg lokalnych (gminnych i powiatowych), ciągów pieszo - rowerowych;

Cel. 2.3. E – usługi publiczne - rozwój i poprawa stanu infrastruktury informatycznej;

Cel 2.4. Efektywność energetyczna w gminie - rozwój i promocja odnawialnych źródeł energii - termomodernizacja budynków użyteczności publicznej;

Cel 2.5. Modernizacja oświetlenia ulicznego w gminie;

Cel 2.6. Poprawa estetyki gminy: zagospodarowanie terenów niewykorzystanych;

Cel 2.7 Ochrona przyrody w gminie, przeciwdziałanie degradacji środowiska naturalnego;

Cel 2.8 Stworzenie ciekawej i konkurencyjnej infrastruktury turystycznej w gminie;

Wyzwanie 3. Promocja priorytetowych obszarów rozwoju gminy oraz specjalizacji gospodarczych opartych m.in. na turystyce i ekologicznym rolnictwie

Cel strategiczny: Rozszerzenie i uatrakcyjnienie lokalnej oferty rekreacyjnej, sportowej, wsparci dla rozwoju innowacyjnego rolnictwa

Cel. 3.1. Stworzenie oferty turystyczno-rekreacyjnej w gminie - turystyka weekendowa, turystyka wiejska, turystyka aktywna (sportowa m.in. rowerowa, kajakarska, wędkarstwo);

Cel. 3.2. Kreacja marki turystycznej i rekreacyjnej Przedborza;

Cel 3.3. Przyciągnięcie firm zainteresowanych inwestowaniem w branżę turystyczną i okołoturystyczną;

Cel 3.4. Organizacja cyklicznych imprez kulturalnych, rozrywkowych i sportowych promujących Przedbórz;

Cel 3.5. Rozwój turystyki wiejskiej, w tym agroturystyki w gminie poprzez zorganizowanie cyklu szkoleń dla rolników zainteresowanych prowadzeniem gospodarstw agroturystycznych;

Cel 3.6 Zapewnienie ciekawych możliwości spędzania wolnego czasu, szlaki turystyczne, ścieżki rowerowe, baza sportowa i rekreacyjna;

Cel 3.7 Wsparcie rozwoju innowacyjnego, konkurencyjnego i ekologicznego rolnictwa

Wyzwanie 4. Wzmocnienie aktywności społecznej i przedsiębiorczości oraz zwiększenie kompetencji kadr, zwiększenie zadowolenia jakości życia mieszkańców

Cel strategiczny: Atrakcyjna i przedsiębiorcza gmina, dysponująca silnym kapitałem ludzkim, tworząca zintegrowaną społeczność

Cel 4.1. Promocja i przechodzenie na gospodarkę niskoemisyjną - likwidacja źródeł niskiej emisji w budynkach użyteczności publicznych oraz w prywatnych;

Cel 4.2. Wsparcie rozwoju opieki zdrowotnej na terenie gminy;

Cel 4.3. Zwiększenie poczucia bezpieczeństwa w gminie;

Cel 4.4. Wzmacnianie tożsamości lokalnej - stworzenie atrakcyjnej oferty kulturalnej (lokalnego rękodzieła, promocja kultury ludowej);

Cel 4.5. Aktywizacja i integracja mieszkańców gminy - wsparcie rozwoju organizacji pozarządowych poprzez wzmacnianie współpracy między samorządem a trzecim sektorem;

Cel 4.6. Aktywne i zintegrowane społeczeństwo gminy - zwiększenie aktywności mieszkańców w życiu społecznym i gospodarczym gminy;

Cel 4.7. Zachęcanie do korzystania z oferty kształcenia pozaformalnego (kursy, szkolenia), podnoszących kwalifikacje;

Cel 4.8 Edukacja społeczna i promowanie zachowań chroniących środowisko i przestrzeń gminy - podnoszenie świadomości mieszkańców gminy w obszarze ekologii;

Cel 4.9. Promocja kompetencji cyfrowych wśród mieszkańców gminy;

Cel 4.10. Wsparcie przez samorząd lokalny rozwoju lokalnej przedsiębiorczości;

Cel 4.11. Promocja gospodarcza gminy;

Cel 4.12. Stworzenie sprzyjających warunków dla rozwoju przedsiębiorczości dzięki promowaniu możliwości aplikowania o fundusze UE;

Cel 4.13. Wspieranie idei tworzenia klastrów, powiązań kooperacyjnych np. w obszarze agroturystyki.

Projekty inwestycyjne:

<u>Nazwa projektu:</u> Termomodernizacja budynków użyteczności publicznej: budynek Urzędu Miejskiego, Szkoła Podstawowa w Górach Mokrych, SPZOZ w Przedborzu, OSP w Przedborzu	
Uzasadnienie	Zgodnie z realizacją pakietu klimatycznego Polska i gminy są zobowiązane do redukcji emisji CO ₂ , źródeł niskiej emisji, przechodzenia z paliwa konwencjonalnego (węgiel, miał, ekogroszek) na odnawialnego źródła energii, termomodernizację obiektów - docieplenia ścian, dachów, wymianę instalacji wewnętrznych.
Opis	Planowana inwestycja obejmować będzie głęboką termomodernizację budynków użyteczności publicznej zgodnie z zaleceniami wynikającymi z audytu energetycznego.
Źródła finansowania	RPO WŁ, WFOŚiGW w Łodzi, budżet gminy,

<u>Nazwa projektu:</u> Budowy, remonty, przebudowy dróg gminnych	
Uzasadnienie	Układ drogowy na terenie miasta i gminy jest przeciążony poprzez zwiększające się z roku na rok natężenie ruchu, co sprawia, że stan nawierzchni dróg lokalnych wymaga ciągłych modernizacji i remontów.
Opis	Planowane są remonty, modernizacje dróg gminnych i powiatowych. Zakłada się również współpracę i współfinansowanie zadań ze środków powiatu radomszczańskiego.
Źródła finansowania	PROW, Narodowy Program Przebudowy Dróg Lokalnych, budżet gminy, Powiat Radomszczański.

Nazwa projektu: Budowa sieci kanalizacji sanitarnej wraz z modernizacją oczyszczalni ścieków w Przedborzu

Uzasadnienie	Budowa kanalizacji sanitarnej jest kluczowa z punktu widzenia ochrony środowiska oraz spełnienia przez Polskę dyrektywy z 21 maja 1991 r. dotyczącej oczyszczania ścieków komunalnych (91/271/EWG). Nakłada ona na nie obowiązek zapewnienia zbiorczego odbioru nieczystości zgodnie z normami UE, np. przez założenie kanalizacji.
Opis	Planowane inwestycje będą dotyczyły budowy nowej sieci kanalizacyjnej w miejscowościach, w których jej jeszcze nie ma oraz istnieje techniczna możliwość jej poprowadzenia oraz oczyszczalni kontenerowych. Ponadto przewidziana jest modernizacja oczyszczalni ścieków w celu jej unowocześnienia oraz zwiększenia przepustowości.
Źródła finansowania	RPO WŁ, PROW, WFOŚiGW w Łodzi, budżet gminy

Nazwa projektu: Rewitalizacja parku miejskiego w Przedborzu

Uzasadnienie	Park znajduje się w Przedborzu jest pod ochroną konserwatora zabytków. Z uwagi na swój stan wymaga już działań rewitalizacyjnych, pielęgnacji zieleni, wykonania nowych nasadzenia roślinności.
Opis	Planowane prace przewidują w pierwszej kolejności inwentaryzację zieleni, przygotowanie koncepcji uporządkowania i zagospodarowania terenu, poprawę estetyki parku poprzez pielęgnację zieleni i wykonanie nowych nasadzeń, remont alejek.
Źródła finansowania	RPO WŁ, WFOŚiGW w Łodzi, PROW, budżet gminy.

Nazwa projektu: Budowa ścieżek rowerowych, ciągów pieszo - rowerowych na terenie gminy

Uzasadnienie	Przedbórz jest miejscem o dużych walorach przyrodniczo - krajobrazowych. Dużą szansą rozwoju dla gminy jest turystyka, w tym turystyka aktywna – rowerowa. Do tego potrzebna jest jednak odpowiednia infrastruktura.
Opis	Planowane jest wybudowanie nowych ciągów pieszo – rowerowych, o charakterze edukacyjnym i przyrodniczym, które będą umożliwiały uprawianie turystyki pieszej, nordic walkingu, rowerowej.
Źródła finansowania	RPO Wł, budżet gminy.

Nazwa projektu: Wyznaczenie szlaków turystycznych wraz z niezbędną infrastrukturą

Uzasadnienie	Priorytetowym celem dla Przedborza jest stworzenie miejsca atrakcyjnego turystycznie, które będzie przyciągać miłośników aktywnego wypoczynku oraz tych lubiących spokój i przyrodę. Temu musi sprzyjać odpowiednia infrastruktura w postaci oznakowanych szlaków turystycznych wyposażanych w podstawową infrastrukturę typu: miejsca postoju dla turystów, parkingi, kładki, podesty, wieże widokowe, tablice informacyjne.
Opis	Planowane są działania związane z wyznaczeniem nowych szlaków i odnowieniem już istniejących, w tym na terenie Przedborskiego Parku Krajobrazowego.
Źródła finansowania	RPO Wł, PROW, LGD, budżet gminy.

Nazwa projektu: Budowa budynku socjalnego w mieście

Uzasadnienie	W gminie brakuje mieszkań socjalnych dla osób najuboższych, znajdujących się w trudnej sytuacji życiowej. Poza tym stan techniczny wielu budynków jest zły, co sprawi że w najbliższym czasie pojawi się potrzeba powstania nowych mieszkań socjalnych.
Opis	Planowane jest budowa nowego budynku z przeznaczeniem na mieszkania socjalne na terenie miasta Przedbórz.
Źródła finansowania	RPOWŁ, BGK, budżet gminy

Nazwa projektu: Utworzenie domu dziennego pobytu dla seniorów

Uzasadnienie	Tendencja związana z niżem demograficznym i starzeniem się społeczeństwa sprawia, że potrzebne są miejsca, w którym seniorzy mogą spędzać wolny czas. W chwili obecnej nie ma takiego miejsca w mieście, a liczba osób starszych rośnie.
Opis	Planowane jest zagospodarowanie jednego z obiektów użyteczności publicznej należących do gminy. Rozważana jest opcja np. wykorzystania powierzchni na piętrze w strażnicy OSP w Przedborzu.
Źródła finansowania	RPOWŁ, budżet gminy

Nazwa projektu: Budowa wału dzielącego zbiornik górny zalewu w Przedborzu na dwie części wraz z rozbudową zjeżdżalni wodnej

Uzasadnienie	Istnieje potrzeba uregulowania stanu środowiska w tym obszarze w celach ochrony przyrody i bezpieczeństwa użytkowników.
Opis	Budowa wału dzielącego zbiornik górny Zalewu w Przedborzu na dwie części. Inwestycja polegająca na wydzieleniu w górnym akwenu istniejącego zbiornika w Przedborzu – akwenu rekreacyjnego o powierzchni ok. 0,28 ha

Źródła finansowania	Budżet gminy, WFOŚIGW
---------------------	-----------------------

<u>Nazwa projektu:</u> Regulacja cieku wodnego w Przedborzu	
Uzasadnienie	Istnieje potrzeba uregulowania stanu środowiska w tym obszarze w celach ochrony przyrody i bezpieczeństwa użytkowników.
Opis	Projekt będzie polegał na regulacji cieku wodnego w łączącego Pilicę i zbiornik wodny w Przedborzu.
Źródła finansowania	Budżet gminy

<u>Nazwa projektu:</u> Budowa ekotonowej strefy buforowej na cieku spod ochotnika	
Uzasadnienie	Inwestycja ma na celu poprawę jakości wody w Zalewie Przedbórz zasilanego wodami cieku, a wykorzystywanego w części (akwen górny) w charakterze kąpieliska
Opis	Przedmiotem planowanej inwestycji jest utworzenie w dolinie cieku z Ochotnika w miejscowości Łączkowie gm. Masłowice (na działce 53/1 stanowiącej własność Gminy Przedbórz) buforowej strefy ekotonowej oddzielającej wody cieku od intensywnie użytkowanych gruntów ornych. Inwestycja ma na celu poprawę jakości wody w Zalewie Przedbórz zasilanego wodami cieku, a wykorzystywanego w części (akwen górny) w charakterze kąpieliska. Akweny środkowy i dolny eksploatowane jako stawy rybne z uwagi na walory krajobrazowe służą również rekreacji mieszkańcom Przedborza i okolic.
Źródła finansowania	Budżet gminy

Nazwa projektu: Remonty i budowa chodników

Uzasadnienie	Dobrze zaprojektowane i wybudowane chodniki spełniają funkcję bezpieczeństwa, zwłaszcza w miejscach, gdzie natężenie ruchu jest znaczne.
Opis	W ramach projektu planowane są zadania polegające na remontach chodników, budowie nowych w miejscach, gdzie jest to technicznie możliwe i uzasadnione.
Źródła finansowania	PROW, budżet gminy

Nazwa projektu: Turystyka – infrastruktura na Pilicy i nad zalewem w Przedborzu

Uzasadnienie	Pilica jest głównym punktem rozwoju turystyki aktywnej, wodnie, w tym kajakowej w gminie. Chcąc sprostać oczekiwaniom turystów i dalej rozwijać ten element należy zadbać o rozwój infrastruktury i zapewnienie odpowiednich warunków dla wypoczynku.
Opis	Planowane są prace związane z oznakowaniem szlaków wodnych, stanicami dla kajaków, w tym przy zbiorniku wodnym w Przedborzu miejscami do wodowania, odpoczynku dla turystów, kładki, podesty. Wszystkie działania mają kompleksowo przyczynić się do kreacji produktu turystycznego w Przedborzu.
Źródła finansowania	RPO WŁ, PROW, LGD, budżet gminy

Nazwa projektu: Budowa obiektów sportowo – rekreacyjnych

Uzasadnienie	Kultura fizyczna, krzewienie postaw sportowych jest ważnym aspektem zdrowego trybu życia. Uprawianie sportu, aktywność fizyczna jest coraz bardziej popularna także wśród osób dorosłych.
Opis	Planuje się utworzenie kompleksu boisk na terenie gminy w różnych miejscowościach, budowę i rozbudowę boiska nad zalewem, budowę placów zabaw, budowę ciągu pieszo – rowerowego nad zalewem w Przedborzu, budowę zjeżdżalni nad zalewem.

Źródła finansowania	PROW, LGD, budżet gminy
---------------------	-------------------------

Nazwa projektu: Tworzenie siłowni zewnętrznych

Uzasadnienie	Coraz większa świadomość i chęć społeczeństwa dotycząca uprawnia sportu sprawia, że tego typu miejsca cieszą się dużą popularnością, a aktualnie nie ma tego typu miejsc w gminie poza Przedborzem.
Opis	Planuje się utworzenie siłowni zewnętrznych w miejscowościach gminnych.
Źródła finansowania	PROW, LGD budżet gminy

Nazwa projektu: Budowa placów zabaw

Uzasadnienie	Na terenie gminy są potrzebne miejsca przeznaczone do rekreacji i zabawy dla dzieci najmłodszych.
Opis	Planowane jest utworzenie placów zabaw, w miejscach, wynikających ze zdiagnozowanych potrzeb i oczekiwań lokalnej społeczności.
Źródła finansowania	PROW, LGD, budżet gminy

Nazwa projektu: Usuwanie azbestu z budynków mieszkalnych

Uzasadnienie	Głównym celem tego zadania jest usunięcie i unieszkodliwienie wyrobów zawierających azbest do 2032 r. Polska jest pierwszym krajem w Unii Europejskiej, która podjęła wyzwanie wycofania użytkowania wyrobów zawierających azbest.
--------------	--

Opis	Głównym celem zadania jest usunięcie i unieszkodliwienie wyrobów zawierających azbest, minimalizacja negatywnych skutków zdrowotnych spowodowanych obecnością azbestu na terytorium kraju, likwidacja szkodliwego oddziaływania azbestu na środowisko. Planuje się wsparcie mieszkańców gminy w tych działaniach poprzez realizację programu usuwania azbestu na terenie miasta i gminy Przedbórz i uzyskanie dotacji ze środków WFOŚiGW w Łodzi.
Źródła finansowania	WFOŚiGW, środki prywatne

Nazwa projektu: Modernizacja oświetlenia

Uzasadnienie	Energooszczędne oświetlenie uliczne i wewnętrzne przyczyni się do poprawy stanu środowiska i do wymiernych oszczędności dla użytkowników.
Opis	Planowana jest wymiana starych rtęciowych, sodowych lamp ulicznych oraz świetlówek w budynkach użyteczności publicznej.
Źródła finansowania	WFOŚiGW, TPF - finansowanie przez stronę trzecią, Partnerstwo Publiczno - Prywatne

Nazwa projektu: Społeczeństwo informacyjne Internet szerokopasmowy, e – administracja

Uzasadnienie	Tworzenie społeczeństwa informacyjnego jest jedną z kluczowych polityk Unii Europejskiej. Wiąże się ona z likwidacją białych plam w zakresie dostępu do Internetu, propagowania wykorzystania TIK. Ważnym aspektem tego procesu jest także cyfryzacja administracji będąca jednym z obszarów do poprawy w perspektywie 2014 - 2020 w urzędach i w służbie zdrowia ciąży obowiązek wprowadzenia elektronicznego obiegu dokumentów i umożliwienie petentom załatwianie spraw urzędowych w sposób elektroniczny.
--------------	---

Opis	Planowane są inwestycje związane z budową sieci dostępu do Internetu szerokopasmowego oraz elektronicznego obiegu dokumentów w urzędzie, ośrodku zdrowia, placówkach edukacyjnych. Powyższe działania wynikają z ustawowych obowiązków. Ponadto ważnym zadaniem będzie informatyzacja szkół gminnych m.in. wprowadzenie elektronicznego dziennika. Możliwe będą również inicjatywy „miękkie” skierowane do mieszkańców szczególnie osób wykluczonych cyfrowo i dotyczące podnoszenia kompetencji w zakresie korzystania z Internetu.
Źródła finansowania	RPOWŁ, Program Polska Cyfrowa, budżet gminy

Nazwa projektu: Promocja lokalnych, ekologicznych produktów

Uzasadnienie	Rolniczy charakter gminy sprawia, że naturalnym kierunkiem powinna być produkcja lokalnych specjalności.
Opis	Wspólnie z aktywnymi organizacjami pozarządowymi działającymi na terenie gminy planowane będą projekty polegające na tworzeniu produktów, kultywowaniu lokalnych tradycji kulinarnych.
Źródła finansowania	PROW, LGD, budżet gminy

Nazwa projektu: Stworzenie kompleksowej oferty turystycznej - systemu informacji turystycznej

Uzasadnienie	Rozwój turystyki aktywnej, w tym weekendowej jest na pewno szansą dla Przedborza, aby wykreować z gminy ciekawą markę. Do tego jednak potrzeba narzędzi, które przyczynią się do promocji i informacji w ofercie gminy.
--------------	---

Opis	Projekt może obejmować przygotowanie ulotek, folderów o gminie, o ofercie turystycznej. Informacje powinny się także znaleźć na stronie internetowej gminy, która powinna mieć formę systemu informacji turystycznej dla potencjalnych gości. Należy promować możliwość spędzania wolnego czasu w gminie poprzez informacje o agroturystyce, ofercie o atrakcjach turystycznych, kulturalnych, sportowych.
Źródła finansowania	RPO WŁ, LGD, budżet gminy

Nazwa projektu: Kreacja i promocja marki Przedbórz turystyczny - imprezy cykliczne - kulturalne, sportowe

Uzasadnienie	Istnieje potrzeba opracowania kalendarza imprez w gminie, tak aby zawierał on różne wydarzenia dla zróżnicowanego odbiorcy.
Opis	Planowane jest stworzenie stałego kalendarza imprez na terenie gminy skierowanego do zróżnicowanego odbiorcy.
Źródła finansowania	PROW, LGD, budżet gminy

Nazwa projektu: Budowa świetlicy wiejskiej w Nosalewicach

Uzasadnienie	Świetlice wiejskie są ważnymi miejscami dla społeczności lokalnej na terenach wiejskich, są miejscem spotkań dla dzieci i dorosłych. Są w nich organizowane spotkania kół zainteresowań, organizacji pozarządowych.
Opis	Planowane jest wybudowanie świetlicy wiejskiej w miejscowości Nosalewice, dzięki czemu mieszkańcy zyskają miejsce do spotkań, organizacji wydarzeń itp.
Źródła finansowania	PROW, LGD, budżet gminy

<u>Nazwa projektu:</u> Promocja gospodarstwa – sektora turystyki	
Uzasadnienie	Przedbórz z uwagi na ciekawe walory przyrodnicze i krajobrazowe, rzekę Pilcę, Przedborski Park Krajobrazowy jest dużą atrakcją turystyczną, jednak nie zbyt znaną w województwie.
Opis	Należy stworzyć spójną koncepcję promocji turystyki wiejskiej, gospodarstw agroturystycznych, firm oferujących spływy kajakowe, rajdy rowerowe itd. w celu promocji wspólnej oferty firm działających w branży turystycznej i okołoturystycznej.
Źródła finansowania	RPO WŁ, PROW, LGD, budżet gminy

<u>Nazwa projektu:</u> Przeciwdziałanie wykluczeniu cyfrowemu	
Uzasadnienie	Rozwój usług cyfrowych sprawia, że istnieje coraz większa potrzeba na upowszechnianie korzystania z Internetu i rozwój kompetencji cyfrowych zwłaszcza u osób starszych i z grup wykluczonych: bezrobotni, niepełnosprawni.
Opis	Planowane działania będą się koncentrować na zwiększeniu wykorzystania ICT przez osoby wykluczone cyfrowo, w tym osoby po czterdziestym piątym roku życia, niepełnosprawne i słabo wykształcone, podniesieniem świadomości w zakresie korzyści z wejścia w świat cyfrowy (np. możliwość załatwiania spraw urzędowych elektronicznie, użycia bezpiecznych form uwierzytelniania, takich jak bezpłatny profil zaufany), zwiększeniem poczucia zaufania do świata cyfrowego przez działania edukacyjne dotyczące zagrożeń w sieci i sposobów ich uniknięcia (np. prawa konsumenta, ochrona danych osobowych w sieci, edukacja medialna).
Źródła finansowania	RPO WŁ, Polska Cyfrowa, budżet gminy

Nazwa projektu: Edukacja ekologiczna mieszkańców

Uzasadnienie	Pogarszający się stan środowiska naturalnego w Polsce sprawia, że należy dołożyć starań, aby podnieść świadomość mieszkańców w zakresie zachowań proekologicznych.
Opis	Podnoszenie poziomu świadomości ekologicznej i kształtowanie postaw ekologicznych społeczeństwa poprzez promowanie zasad zrównoważonego rozwoju może się odbyć poprzez kampanię informacyjną, organizację spotkań, warsztatów.
Źródła finansowania	WFOŚiGW w Łodzi, budżet gminy

Nazwa projektu: Organizacja spotkań, szkoleń dla lokalnych przedsiębiorców z zakresu możliwości aplikowania o środki z Unii Europejskiej

Uzasadnienie	Istnieje duża potrzeba w zakresie podnoszenia świadomości i kompetencji w pozyskiwaniu funduszy Unii Europejskich.
Opis	Planowane są cykle spotkań, konsultacji w postaci mobilnych punktów informacyjnych o funduszach. W Urzędzie Miejskim będą opublikowane aktualne informacje na temat konkursów i szkoleń w tych obszarach.
Źródła finansowania	Działania we współpracy z Urzędem Marszałkowskim w Łodzi, ARiMR, LGD

Nazwa projektu: Wsparcie rozwój turystyki wiejskiej na terenie miasta i gminy Przedbórz

Uzasadnienie	Istnieje duża potrzeba w zakresie podnoszenia świadomości i kompetencji w zakresie tworzenia i prowadzenia gospodarstw agroturystycznych, dla już działających kwaterodawców i tych, których chcą się zająć tym biznesem,
Opis	Planowane są cykle spotkań, wydawania katalogów, ofert, certyfikacji gospodarstw.
Źródła finansowania	PROW, LGD, budżet gminy, środki prywatne

9 Realizacja strategii

Za realizację Strategii Rozwoju Miasta i Gminy Przedbórz na lata 2015 - 2023 będzie odpowiedzialny Urząd Miejski, na którego czele stoi burmistrz. Poszczególne cele i zadania inwestycyjne zostaną przydzielone do komórek organizacyjnych urzędu zorganizowanych w postaci referatów oraz jednostek organizacyjnych. Nadrzędną rolę będzie ogrywał Referat Infrastruktury, Rolnictwa, Środowiska i Zamówień Publicznych.

10 Źródła i instrumenty finansowe realizacji Strategii

Nowa perspektywa finansowa Unii Europejskiej na lata 2014 - 2020 stwarza duże możliwości realizacji celów zawartych w strategii poprzez pozyskiwanie funduszy strukturalnych Unii Europejskiej. Poza budżetem własnym gminy przewidzianym na inwestycje do dyspozycji gminy i pozostałych interesariuszy będą:

- (I) Regionalny Program Operacyjny Województwa Łódzkiego;
- (II) Program Rozwoju Obszarów Wiejskich;
- (III) Program Operacyjny Cyfrowa Polska;
- (IV) Program Rybactwo i Morze;
- (V) Fundusze Norweskie i Europejskiego Obszaru Gospodarczego;
- (VI) Wojewódzki Fundusz Ochrony Środowiska i Gospodarki Wodnej w Łodzi;
- (VII) Narodowy Fundusz Ochrony Środowiska i Gospodarki Wodnej w Warszawie;
- (VIII) Formuła TPF - finansowanie przez stronę trzecią;
- (IX) Partnerstwo Publiczno - Prywatne.

11 System monitorowania Strategii

Strategia jest dokumentem, który należy monitorować i w miarę potrzeb aktualizować, tak żeby przez cały okres w kontekście celów i zadań opracowanie nie traciło swojej aktualności. W celu stałych działań monitoringowych zostanie powołany

zespół roboczy ds. monitoringu strategii, składający się z osób odpowiedzialnych za wdrażanie zaplanowanych zadań. System monitorowania i ewaluacji jest istotnym wymogiem, stawianym dokumentom szczebla strategicznego i ma koncentrować się na weryfikacji postępów we wdrażaniu oraz osiąganiu założonych celów. Gromadzenie i interpretacja danych dotyczących strategii pozwala na bieżące korekty działań komórek organizacyjnych i osób wdrażających strategię w razie wystąpienia nieprawidłowości.

Monitoring wdrażania strategii służy:

- kontroli postępu realizacji poszczególnych projektów wyznaczonych w ramach poszczególnych celów strategicznych;
- obserwacji i ocenie stanu zaawansowania konkretnych projektów umożliwiającej bieżącą identyfikację trudności w ich realizacji;
- ocenie zaangażowania komórek organizacyjnych i osób odpowiedzialnych za ich wdrażanie;
- weryfikacji zgodności z założonymi celami;
- efektywności wykorzystania przeznaczonych na ich realizację środków.

12 Bibliografia i netografia

1. Strategia Rozwoju Województwa Łódzkiego 2020,
2. Strategia Rozwoju Powiatu Radomszczańskiego na lata 2014 – 2020,
3. Program Rozwoju Turystyki w Województwie Łódzkim na lata 2007 - 2020,
4. Kierunki Rozwoju Turystyki do 2015 roku,
5. Strategia Marketingowa Polski w sektorze turystyki na lata 2018 – 2015
6. Program Rozwoju Turystyki na obszarach wiejskich,
7. Plan Rozwoju Lokalnego Miasta i Gminy Przedbórz na lata 2007 – 2013;
8. Pilica przewodnik kajakowy;
9. Strategia Rozwoju Turystyki Obszaru Funkcjonalnego Dolina Rzeki Pilicy;
10. Krajobrazy Przemysłu Czasu Wolnego;
11. www.przedborz.com.pl;
12. www.przedborz.pl;
13. www.umprzedborz.com.pl;
14. www.dolinapilicy.pl;

15. www.npk.parkilodzkie.pl;
16. www.przedborz-turystyka.pl;
17. www.lasy.gov.pl;
18. www.przedborz.lasy.gov.pl;
19. www.kajaki-pilica.pl;
20. www.natura2000.thop.pl;
21. www.tmp.przedborz.net;
22. www.marcinkarpinski.pl;
23. www.manerakarter.flog.pl;
24. www.rower.czest.pl;
25. www.radomszczanski.pl;
26. www.box.nazwa.pl;
27. www.idalej.blogg.pl
28. www.igeomap.pl;
29. www.dojostarawies.com;
30. www.ospprzedborz.cba.pl;
31. www.przedszkoleprzedborz.pl;
32. www.zsgprzedborz.edupage.org;
33. www.zpgm.edupage.org;
34. www.zsp-przedborz.edu.pl;
35. www.zsckzprzedborz.szkolnastrona.pl.