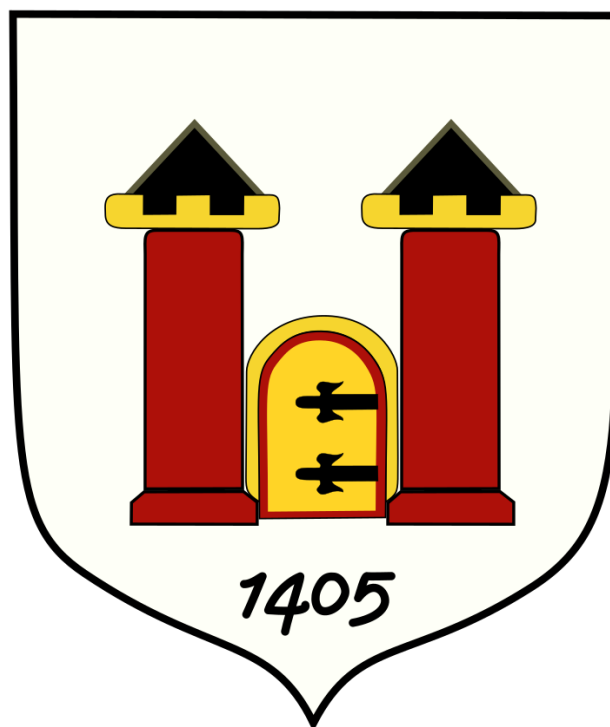


## Prognoza oddziaływania na środowisko

Programu Ochrony Środowiska dla Gminy Przedbórz  
na lata 2018-2021 z uwzględnieniem perspektywy do 2025 r.



2018

**Opracowała:**

**mgr inż. Emilia Religa**

*specjalista ds. inżynierii środowiska*

**mgr inż. Marzena Honcel**

*specjalista ds. ochrony środowiska*

## Spis treści

1.	Wstęp .....	4
2.	Metodyka sporządzania prognozy oddziaływania na środowisko Programu Ochrony Środowiska dla Gminy Przedbórz.....	4
3.	Informacje o zawartości, głównych celach dokumentu oraz jego powiązaniach z innymi dokumentami	5
4.	Diagnoza stanu środowiska oraz potencjalne zmiany tego stanu w przypadku braku realizacji założeń dokumentu.....	13
5.	Diagnoza stanu środowiska na obszarach objętych przewidywanym znaczącym oddziaływaniem .....	27
6.	Identyfikacja, analiza i ocena oddziaływań generowanych zapisami projektu dokumentu na zasoby twory i składniki przyrody, a także na cele ochrony przyrody wymienione w art. 2 ust. 1 ustawy z dnia 16 kwietnia 2004 r. o ochronie przyrody, oraz cele przedmioty i zakazy obowiązujące w odniesieniu do form ochrony przyrody i ich otulin.....	27
7.	Identyfikacja, analiza o ocena oddziaływań generowanych zapisami dokumentu na jednolite części wód powierzchniowych i podziemnych oraz analiza możliwości nieosiągnięcia celów środowiskowych zawartych w planie gospodarowania wodami na obszarze dorzecza Wisły .....	36
8.	Identyfikacja celów ochrony środowiska ustanowionych na szczeblu międzynarodowym lub krajowym, istotne z punktu widzenia przedmiotowego dokumentu oraz sposoby, w jakich te cele i inne problemy środowiska zostały uwzględnione podczas opracowania dokumentu .....	41
9.	Identyfikacja przewidywanych znaczących oddziaływań na środowisko .....	46
9.1.	Znaczące oddziaływanie pozytywne na środowisko .....	48
9.2.	Znaczące oddziaływanie negatywne na środowisko .....	50
9.2.1.	Oddziaływanie na powietrze atmosferyczne .....	52
9.2.2.	Oddziaływanie na wody powierzchniowe i podziemne.....	52
9.2.3.	Oddziaływanie na gleby.....	53
9.2.4.	Oddziaływanie na warunki akustyczne.....	53
9.2.5.	Oddziaływanie na przyrodę i obszary chronione.....	53
9.2.6.	Oddziaływanie na krajobraz .....	55
9.2.7.	Oddziaływanie na dziedzictwo kulturowe, zabytki i dobra materialne .....	55
10.	Rozwiązania mające na celu zapobieganie, ograniczenie lub kompensację przyrodniczą negatywnych oddziaływań na środowisko mogących być rezultatem realizacji założeń dokumentu .....	56
11.	Rozwiązania alternatywne do rozwiązań zawartych w przedmiotowym dokumencie wraz z uzasadnieniem ich wyboru oraz opis metod dokonania oceny prowadzącej do tego wyboru, w tym także wskazania napotkanych trudności wynikających z niedostatków techniki lub współczesnej wiedzy.....	57
12.	Informacje o przewidywanych metodach analizy realizacji postanowień omawianego dokumentu .....	58
13.	Informacje o możliwym transgranicznym oddziaływaniu na środowisko .....	58
14.	Streszczenie w języku niespecjalistycznym .....	59
15.	Wykorzystane materiały .....	63

## 1. Wstęp

Na podstawie art. 46 ust. 2 ustawy z dnia 3 października 2008 r. o udostępnianiu informacji i jego ochronie, udziale społeczeństwa w ochronie środowiska oraz o ocenach oddziaływania na środowisko (tekst jednolity: Dz.U. 2017 poz. 1405) Programy Ochrony Środowiska wymagają przeprowadzenia strategicznej oceny oddziaływania na środowisko. Postępowanie w sprawie oceny oddziaływania na środowisko przez właściwy organ administracji odbywa się w oparciu o „Prognozę oddziaływania na środowisko”. Głównym celem dokumentu jest identyfikacja oddziaływania na środowisko realizacji założeń Programu Ochrony Środowiska (zwanego dalej POŚ lub Programem). Zakres Prognozy zgodny jest z art. 51 ust. 2 ustawy z dnia 3 października 2008 r. o udostępnianiu informacji i jego ochronie, udziale społeczeństwa w ochronie środowiska oraz o ocenach oddziaływania na środowisko (tekst jednolity: Dz.U. 2017 poz. 1405) oraz pismami Regionalnego Dyrektora Ochrony Środowiska w Łodzi znak: **WOOŚ.411.61.2018.MGw z dnia 26 lutego 2018 r.** i Państwowego Wojewódzkiego Inspektora Sanitarnego w Łodzi znak: **PWIS.NSOZNS.9022.1.97.2018.DW z dnia 8 marzec 2018 r.**

## 2. Metodyka sporządzania prognozy oddziaływania na środowisko Programu Ochrony Środowiska dla Gminy Przedbórz

Prognoza oddziaływania na środowisko została sporządzona zgodnie z art. 51 oraz 52 ustawy z dnia 3 października 2008 r. o udostępnianiu informacji i jego ochronie, udziale społeczeństwa w ochronie środowiska oraz o ocenach oddziaływania na środowisko, zgodnie z którym:

1. zawiera:

- informacje o zawartości, głównych celach dokumentu oraz jego powiązaniach z innymi dokumentami,
- informacje o metodach zastosowanych przy sporządzeniu prognozy,
- propozycje dotyczące przewidywanych metod analizy skutków realizacji postanowień dokumentu oraz częstotliwości jej przeprowadzenia,
- informacje o transgranicznym oddziaływaniu na środowisko,
- streszczenie sporządzone w języku niespecjalistycznym,

2. określa, analizuje, ocenia:

- istniejący stan środowiska oraz potencjalne zmiany tego stanu w przypadku braku realizacji założeń dokumentu,
- stan środowiska na obszarach objętych przewidywanym znaczącym oddziaływaniem,
- istotne problemy z punktu widzenia realizacji założeń dokumentu, w szczególności dotyczące obszarów podlegających ochronie na podstawie ustawy z dnia 16 kwietnia 2004 r. o ochronie przyrody,
- cele ochrony środowiska ustanowione na szczeblu międzynarodowym, wspólnotowym i krajowym, istotne z punktu widzenia realizacji dokumentu oraz sposoby, w jakich te cele i inne problemy środowiska zostały uwzględnione podczas opracowywania dokumentu,
- przewidywane znaczące oddziaływania, w tym oddziaływania bezpośrednie, pośrednie, wtórne, skumulowane, krótkoterminowe, średnioterminowe, długoterminowe, stałe i chwilowe oraz pozytywne i negatywne, na cele i przedmiot ochrony obszaru Natura 2000 oraz integralność tego

obszaru, a także na środowisko, a w szczególności na: różnorodność biologiczną, ludzi, zwierzęta, rośliny, wodę, powietrze, powierzchnię ziemi, krajobraz, klimat, zasoby naturalne, zabytki, dobra materialne, z uwzględnieniem zależności między tymi elementami środowiska i między oddziaływaniami na te elementy,

3. przedstawia:

- rozwiązania mające na celu zapobieganie, ograniczenie lub kompensacje przyrodniczą, negatywnych oddziaływań na środowisko, mogących być rezultatem realizacji dokumentu, w szczególności na cele i przedmiot ochrony obszaru Natura 2000 oraz integralność tego obszaru, biorąc pod uwagę cele i geograficzny zasięg dokumentu na cele i przedmiot ochrony obszaru Natura 2000 oraz integralność tego obszaru – rozwiązania alternatywne do rozwiązań zawartych w dokumencie wraz z uzasadnieniem ich wyboru oraz opis metod dokonania oceny prowadzącej do tego wyboru albo wyjaśnienie braku rozwiązań alternatywnych, w tym wskazania napotkanych trudności wynikających z niedostatków techniki lub luk we współczesnej wiedzy.

Zgodnie z art. 52 ust 1 informacje zawarte w prognozie oddziaływania na środowisko, o których mowa w art. 51 ust. 2, zostały opracowane stosownie do stanu współczesnej wiedzy i metod oceny oraz dostosowane do zawartości i stopnia szczegółowości dokumentu oraz etapu przyjęcia tego dokumentu w procesie opracowywania projektów dokumentów powiązanych z tym dokumentem.

Zgromadzono dane dotyczące planowanych działań z zakresu ochrony środowiska oraz odniesiono do stanu środowiska na terenie gminy. Na tej podstawie zidentyfikowano możliwe skutki oddziaływania na środowisko realizacji założeń Programu Ochrony Środowiska dla Gminy Przedbórz uwzględnieniem perspektywy do 2025 r.

Prognozę sporządzono przy zastosowaniu metod opisowych dotyczących charakterystyki zasobów środowiska poddanych oddziaływaniu, analiz jakościowych opartych na dostępnych danych państwowego monitoringu środowiska oraz identyfikacji i wartościowaniu skutków przewidywanych zmian w środowisku.

### **3. Informacje o zawartości, głównych celach dokumentu oraz jego powiązaniach z innymi dokumentami**

Program Ochrony Środowiska dla Gminy Przedbórz na lata 2018-2021 z uwzględnieniem perspektywy do 2025 r. został sporządzony w sposób zgodny z Polityką Ekologiczną Państwa oraz wymogami określonymi w ustawie z dnia 27 kwietnia 2001 r. Prawo Ochrony Środowiska.

Program określa:

- cele ekologiczne,
- priorytety ekologiczne,
- rodzaj i harmonogram działań proekologicznych, środki niezbędne do osiągnięcia celów,
- mechanizmy prawno-ekonomiczne i środki finansowe.

W dokumencie scharakteryzowano gminę oraz przedstawiono aktualny stan środowiska oraz zasobów naturalnych. Opisano w nim:

- warunki środowiska geograficznego, klimat,
- użytkowanie rolnicze terenu (jakość gleb, produkcja roślinna i zwierzęca),

- przyrodę ożywioną,
- obszary ograniczonego użytkowania,
- zasoby kopalin,
- stosunki wodne i jakość wód (wody podziemne i powierzchniowe, wodociągi i kanalizacja),
- jakość powietrza,
- hałas, pole elektromagnetyczne,
- odnawialne źródła energii,
- awarie przemysłowe i inne nadzwyczajne zagrożenia dla środowiska.

W oparciu o istniejący stan środowiska przedstawione zostały standardy jakości środowiska, tendencje przeobrażeń środowiska i podstawowe kierunki i zakres działań w ochronie środowiska, w tym cele ekologiczne na lata 2018-2021 z uwzględnieniem perspektywy do 2025 r., polegające przede wszystkim na:

- zachowaniu różnorodności biologicznej,
- ochronie i zrównoważonym rozwoju obszarów leśnych,
- ochronie gleby,
- ochronie wód,
- ochronie powierzchni ziemi i gospodarowaniu zasobami geologicznymi,
- ochronie powietrza,
- ochronie przed hałasem,
- ochronie przed promieniowaniem elektromagnetycznym,
- gospodarce odpadami,
- zapewnieniu bezpieczeństwa chemicznego i biologicznego,
- działaniach systemowych.

W harmonogramie rzeczowo-finansowym wyznaczono cele ekologiczne i kierunki działań będące odzwierciedleniem polityki ekologicznej gminy.

**Tabela 1. Harmonogram rzeczowo-finansowy dla Gminy Przedbórz na lata 2018-2021 z uwzględnieniem perspektywy do 2025 r.**

Lp.	Przedsięwzięcie	Instytucja odpowiedzialna	Planowany termin realizacji	Szacowany koszt realizacji [PLN]					Źródło finansowania
				2018	2019	2020	2021	2022-2025	
<b>JAKOŚĆ WÓD I GOSPODARKA WODNO-ŚCIEKOWA</b>									
1	Budowa wału dzielącego zbiornik górny zalewu w Przedborzu na dwie części wraz z budową zjeżdżalni wodnej	Urząd Miejski w Przedborzu	2012-2018	708 434,51					środki pozyskane z UE, budżet gminy
2	Budowa ekotonowej strefy buforowej na cieku spod Ochotnika	Urząd Miejski w Przedborzu	2012-2019	1 055 728,01					środki pozyskane z UE, budżet gminy
3	Przebudowa oczyszczalni ścieków w Przedborzu wraz z przebudową odcinka kanalizacji sanitarnej i modernizacja przepompowni ścieków	Urząd Miejski w Przedborzu	2017-2020	8 944 560,00					środki pozyskane z UE, budżet gminy
4	Monitoring diagnostyczny jcwp Dopływ z Nosalewic ppk Taras	WIOŚ w Łodzi	2018	brak danych					budżet państwa
5	Monitoring diagnostyczny jcwp Ojrzanka ppk Faliszew	WIOŚ w Łodzi	2019		brak danych				budżet państwa
6	Monitoring operacyjny jcwp Ojrzanka ppk Faliszew	WIOŚ w Łodzi	2018-2021	brak danych					budżet państwa
7	Monitoring operacyjny jcwp Dopływ z Nosalewic ppk Taras	WIOŚ w Łodzi	2018, 2021	brak danych			brak danych		budżet państwa
8	Monitoring diagnostyczny jcwpd - ujęcie gminne st. nr 1 w Górach Mokrych - Zakład Komunalny w Przedborzu	WIOŚ w Łodzi	2019		brak danych				budżet państwa
<b>OCHRONA PRZYRODY I KRAJOBRAZU ORAZ EDUKACJA EKOLOGICZNA</b>									
9	Dokończenie prac budowlanych w zabytkowym parku przy ul. Trytwa w Przedborzu	Urząd Miejski w Przedborzu	2018	33 731,40					środki pozyskane z UE, budżet gminy, WFOŚiGW
10	Budowa i oznakowanie infrastruktury turystycznej	Urząd Miejski w Przedborzu	2012-2019	2 795 992,95					środki pozyskane z UE, budżet gminy
11	Budowa stacji kajakowej	Urząd Miejski w Przedborzu	2015-2018	150 000,00					środki pozyskane z UE, budżet gminy
12	Działalność wydawnicza, przygotowanie i druk folderów edukacyjno-promocyjnych, albumów, przewodników	Zespół Parków Krajobrazowych Województwa Łódzkiego	2018-2025	brak danych					fundusze własne, WFOŚiGW
13	Edukacja ekologiczna: prowadzenie zajęć terenowych, prelekcji w Sali edukacyjnej, organizacja wystaw edukacyjno-promocyjnych	ZPKWŁ	2018-2025	brak danych					fundusze własne, WFOŚiGW
14	Monitoring obiektów przyrodniczych	ZPKWŁ	2018-2025	brak danych					fundusze własne
15	Projekty czynnej ochrony zrealizowane na terenie rezerwatu „Piskorzaniec” przez pracowników służby parków, na zlecenie Zespołu lub we współpracy z innymi instytucjami	ZPKWŁ RDOŚ	2018-2025	brak danych					fundusze własne, WFOŚiGW
16	Organizacja konkursów edukacyjnych, we wszystkich formach (plastycznych, fotograficznych, konkursów wiedzy)	ZPKWŁ	2018-2025	brak danych					fundusze własne, WFOŚiGW
17	Konserwacja i uzupełnianie tablic informacyjnych przy	ZPKWŁ	2018-2025	brak danych					fundusze własne

Prognoza oddziaływania na środowisko  
Programu Ochrony Środowiska dla Gminy Przedbórz na lata 2018-2020 z uwzględnieniem perspektywy do 2025 r.

Lp.	Przedsięwzięcie	Instytucja odpowiedzialna	Planowany termin realizacji	Szacowany koszt realizacji [PLN]					Źródło finansowania
				2018	2019	2020	2021	2022-2025	
	obiektach przyrodniczych oraz na ścieżkach edukacyjnych na terenie PPK								
<b>OCHRONA POWIETRZA ATMOSFERYCZNEGO I OCHRONA PRZED HAŁASEM</b>									
18	Przebudowa Mostu w ciąg drogi powiatowej nr 3921E w km 8+895 w m. Faliszew	Powiat Radomszczański	07.2019		550 000,00				Budżet powiatu/ Ministerstwo Infrastruktury i Budownictwa
19	Słoneczna energii dla Gminy Przedbórz, Wielgomłyny i Żytno	Urząd Miejski w Przedborzu	2016-2018	3 205 098,00					środki pozyskane z UE, budżet gminy
20	Remonty bieżące dróg gminnych na terenie Gminy Przedbórz	Urząd Miejski w Przedborzu	2018	165 000,00					budżet gminy
21	Modernizacja/remont odcinków dróg gminnych na terenie Gminy Przedbórz	Urząd Miejski w Przedborzu	2018	480 503,65					budżet gminy, fundusz sołecki
22	Termomodernizacja budynku Samodzielnego Publicznego Zakładu Opieki Zdrowotnej w Przedborzu	Urząd Miejski w Przedborzu	2017-2018	900 963,31					WFOŚ
23	Budowa drogi w miejscowości Mojżeszów	Urząd Miejski w Przedborzu	2018	240 173,05					budżet gminy
24	Oświetlenie LED	Urząd Miejski w Przedborzu	2018-2019	brak danych					środki pozyskane z UE, budżet gminy
25	Kontrola Gminy Przedbórz - cel kontroli: wykonywanie zadań określonych w programie ochrony powietrza i planach działań krótkoterminowych	WIOŚ w Łodzi	2018	brak danych					budżet państwa
<b>POZOSTAŁE DZIAŁANIA</b>									
26	Odbiór i zagospodarowanie odpadów komunalnych z terenu Gminy Przedbórz	Urząd Miejski w Przedborzu	2017-2018	527 300,00					budżet gminy
27	Monitoring pól elektromagnetycznych	WIOŚ w Łodzi	2019		brak danych				budżet państwa



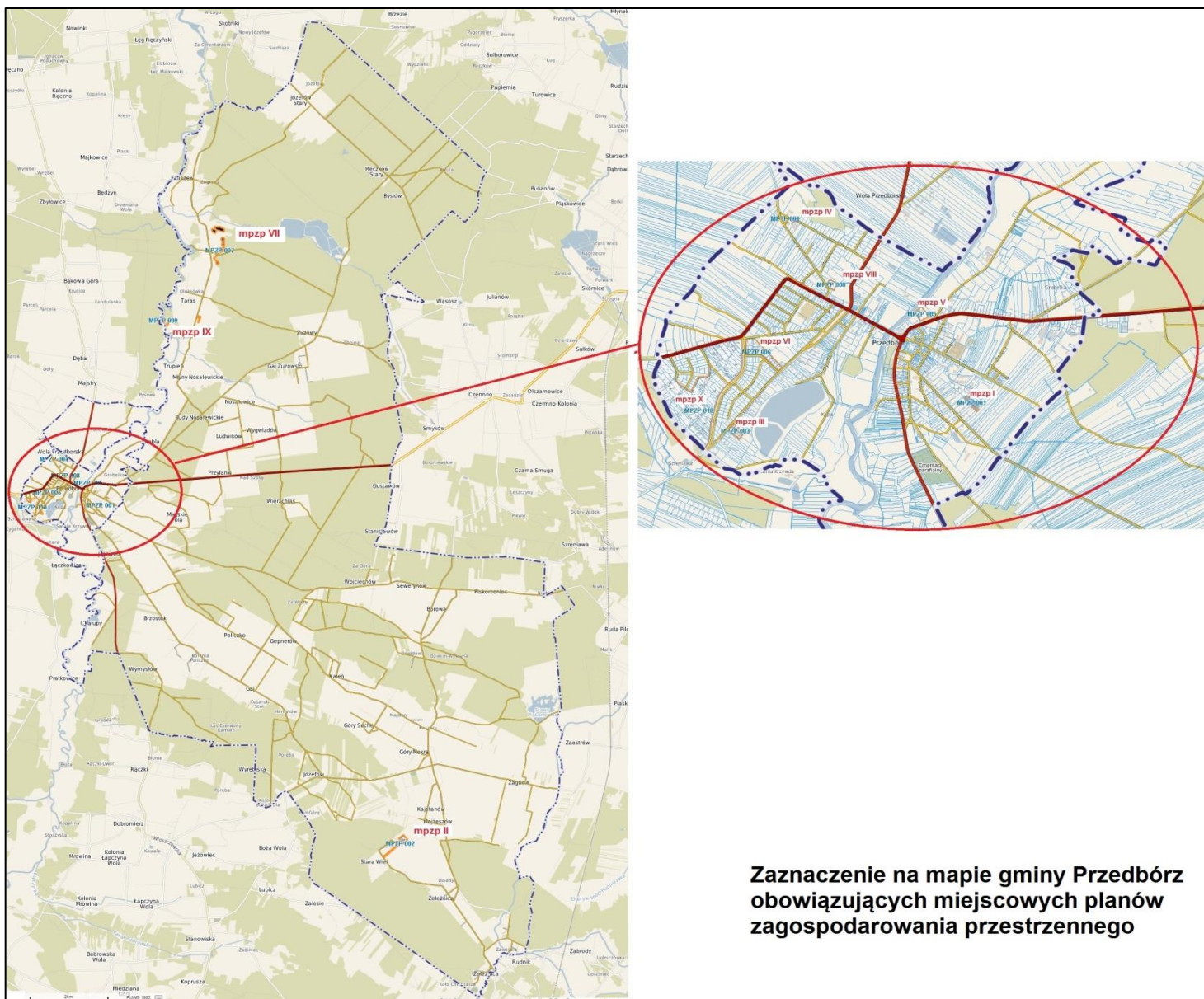
Na terenie gminy Przedbórz obowiązują następujące miejscowe plany zagospodarowania przestrzennego:

- I. Zmiana fragmentu miejscowego planu ogólnego zagospodarowania przestrzennego miasta Przedborza dotycząca przeznaczenia części terenu Spółdzielni Mieszkaniowej pod zespół garaży – uchwała Rady Miejskiej w Przedborzu Nr XXX/147/97 z dnia 20. 03. 1997 r.
- II. Zmiana fragmentu miejscowego planu ogólnego zagospodarowania przestrzennego gminy Przedbórz dotycząca przeznaczenia terenu w Starej Wsi na cele sportowe- budowę ośrodka karate tradycyjnego – uchwała Rady Miejskiej w Przedborzu Nr XXVI/166/2000 z dnia 27.11.2000 r.
- III. Zmiana fragmentu miejscowego planu ogólnego zagospodarowania przestrzennego miasta Przedborza wraz ze zmianą w miejscowym planie szczegółowym zagospodarowania przestrzennego terenów rekreacyjnych położonych nad zalewem w Przedborzu dotycząca przeznaczenia działki w Przedborzu przy ul. Częstochowskiej pod budownictwo mieszkaniowe jednorodzinne z możliwością realizacji usług nieuciążliwych – uchwała Rady Miejskiej w Przedborzu Nr XXVI/167/2000 z dnia 27. 11. 2000 r.
- IV. Zmiana fragmentu miejscowego planu szczegółowego zagospodarowania budownictwa jednorodzinnego “Majowa Góra” w Przedborzu z jednoczesną zmianą planu ogólnego zagospodarowania przestrzennego miasta Przedborza dotycząca zmiany przebiegu drogi publicznej – ulicy Majowa Góra w celu utworzenia z niej ulicy bez przejazdu od ul. Korycińskiej i utworzenia placu manewrowego na zakończeniu ulicy Majowa Góra – uchwała Rady Miejskiej w Przedborzu Nr XXIX/205/2001 z dnia 30. 03. 2001 r.
- V. Zmiana w miejscowym planie ogólnym zagospodarowania przestrzennego miasta Przedborza dotycząca przeznaczenia działki przy ul. Koneckiej na działalność usługowo-handlową /okresowe targowisko miejskie/ - uchwała Rady Miejskiej w Przedborzu Nr XXIX/206/2001 z dnia 30. 03. 2001 r.
- VI. Zmiana fragmentu miejscowego planu ogólnego zagospodarowania przestrzennego miasta Przedborza polegająca na przeznaczeniu terenu pomiędzy ulicami: Częstochowską, Wierzbowską, Nową i Słoneczną pod budownictwo mieszkaniowe jednorodzinne z możliwością realizacji usług nieuciążliwych – uchwała Rady Miejskiej w Przedborzu Nr XXXI/221/01 z dnia 27. 06. 2001 r.
- VII. Zmiana fragmentu miejscowego planu ogólnego zagospodarowania przestrzennego gminy Przedbórz dotycząca przeznaczenia gruntów w obrębie wsi Taras pod budownictwo letniskowe – uchwała Rady Miejskiej w Przedborzu Nr XXXIII/247/01 z dnia 24. 10. 2001 r.
- VIII. Zmiana fragmentu miejscowego planu ogólnego zagospodarowania przestrzennego miasta Przedborza polegająca na przeznaczeniu działki przy ul. Korycińskiej pod usługi rzemieślnicze i inne, których uciążliwość zamykać się będzie w obrębie działki – uchwała Rady Miejskiej w Przedborzu Nr XXXIX/283/02 z dnia 24. 04. 2002 r.
- IX. W sprawie aktualności studium uwarunkowań i kierunków zagospodarowania przestrzennego miasta i gminy Przedbórz oraz miejscowych planów zagospodarowania przestrzennego – uchwała Rady Miejskiej w Przedborzu XXVII/197/16 z dnia 24. 11. 2016 r.

- X. W sprawie miejscowego planu zagospodarowania przestrzennego fragmentu terenu miasta Przedborza położonego pomiędzy ulicą Słoneczną, Nową, Radomszczańską od zachodniej granicy miasta – uchwała Rady Miejskiej w Przedborzu XI/75/11 z dnia 31. 08. 2011 r.

Na Rycinie zaznaczono graficznie wszystkie obowiązujące miejscowe plany zagospodarowania przestrzennego obowiązujących na terenie gminy Przedbórz. Oznaczenie zgodne jest z numeracją jak w opisie powyżej.

Prognoza oddziaływania na środowisko  
Programu Ochrony Środowiska dla Gminy Przedbórz na lata 2018-2021 z uwzględnieniem perspektywy do 2025 r.



**Zaznaczenie na mapie gminy Przedbórz obowiązujących miejscowych planów zagospodarowania przestrzennego**

Gmina Przedbórz posiada studium uwarunkowań i kierunków zagospodarowania przestrzennego miasta i gminy uchwalone przez Radę Miejską w Przedborzu uchwałą Nr XVII/122/99 z dnia 28. 12. 1999 r. ze zmianami uchwalonymi przez Radę Miejską w Przedborzu uchwałą Nr X/59/07 z dnia 16.05.2007 r.

W powyższym *Studium* uchwalone zostały główne kierunki rozwoju gminy, są m. in.:

1. Kierunki polityki przestrzennej w zakresie ochrony i kształtowania środowiska
2. Kierunki polityki przestrzennej dotyczącej dziedzictwa kulturowego
3. Kierunki i zasady polityki zagospodarowania przestrzennego miasta i gminy Przedbórz
4. Kierunki rozwoju systemów infrastruktury technicznej i komunikacji kołowej

Kierunki rozwoju i zapisy Studium są zgodne z zapisami obowiązujących miejscowych planów zagospodarowania przestrzennego obowiązującymi na terenie gminy Przedbórz.

Gmina Przedbórz posiada również „Plan gospodarki niskoemisyjnej dla Gminy Przedbórz 2015–2020” uchwalony przez Radę Miejską w Przedborzu uchwałą Nr XVI/118/15 z dnia 30. 11. 2015 r.

Głównym efektem ekologicznym i ekonomicznym wdrożenia określonych w Planie gospodarki niskoemisyjnej dla Gminy Przedbórz działań jest:

- redukcja emisji gazów cieplarnianych,
- zwiększenie udziału zużycia energii ze źródeł odnawialnych,
- redukcja zużycia energii elektrycznej i ciepłej,
- oszczędności, dzięki ograniczeniu i optymalizacji zużycia energii elektrycznej a także innych mediów,
- zwiększenie sprawności wytwarzania ciepła,
- budowa wysokosprawnych źródeł ciepła i węzłów cieplnych,
- ograniczenie strat ciepła w ogrzewanych budynkach.

Plan gospodarki niskoemisyjnej dla Gminy Przedbórz stworzony został przede wszystkim z myślą o mieszkańcach Gminy, by w przyszłości przyniósł im widoczne efekty ekologiczne i ekonomiczne. Należą do nich m. in.:

- czystsze powietrze na terenie Gminy (odczuwalne szczególnie w okresie grzewczym),
- oszczędności pośrednie (oszczędza Gmina – oszczędza też mieszkańiec) oraz bezpośrednie (oszczędności z tytułu mniejszego zużycia poszczególnych mediów),
- dotacje UE na działania takie, jak:
  - termomodernizacje budynków użyteczności publicznej, budynków należących do gminy oraz budynków mieszkalnych społeczeństwa,
  - oświetlenie ulic i placów, skutkujących zwiększeniem komfortu przebywania po zmroku mieszkańców na ulicach Gminy,
  - poprawę jakości dróg, poprawiającą komfort ich użytkowania,
  - wykorzystywanie odnawialnych źródeł energii, takich jak: instalacje solarne, fotowoltaika, pompy ciepła i inne, zarówno przez jednostki gminne, jak i społeczeństwo, na potrzeby ogrzewania wody użytkowej oraz wspomagania ogrzewania pomieszczeń, co skutkować będzie wyraźnymi oszczędnościami z tytułu mniejszego zużycia mediów grzewczych,
  - wymianę starych kotłów/pieców na nowe i sprawniejsze, zarówno w budynkach jednostek gminnych, jak i budynkach społeczeństwa, co skutkować będzie mniejszą emisją pyłów i substancji do powietrza (czystsze powietrze) oraz oszczędnościami wynikającymi

z większej sprawności nowego kotła/pieca i mniejszego zużycia tańszego medium grzewczego,

- zabezpieczenie energetyczne wszystkich mieszkańców, poprzez tworzenie kotłowni lokalnych wyposażonych w niezależne, odnawialne źródła energii, najczęściej w skojarzeniu (jednoczesne wytwarzanie energii elektrycznej i ciepłej).

Na terenie gminy obowiązują również zapisy Uchwały Nr XL/502/17 Sejmiku Województwa Łódzkiego z dnia 20. 06. 2017 r. „w sprawie uchwalenia Planu gospodarki odpadami dla województwa łódzkiego na lata 2016–2020 z uwzględnieniem lat 2023–2028”.

Zgodnie z *Planem gospodarki odpadami województwa łódzkiego* przyjęto działania wspomagające prawidłowe postępowanie z odpadami w zakresie zbierania, transportu, odzysku i unieszkodliwiania odpadów. Podstawowym celem w zakresie gospodarki odpadami jest opracowanie systemu gospodarki odpadami zgodnie z zasadą zrównoważonego rozwoju, umożliwiającego wypełnienie podstawowych zasad gospodarki odpadami tj.: zapobieganie powstawaniu odpadów, wykorzystanie odpadów w procesie recyklingu, odzysku, unieszkodliwiania odpadów, których nie można przetworzyć innymi metodami, zmniejszenie ilości odpadów kierowanych na składowiska odpadów ze szczególnym uwzględnieniem odpadów biodegradowalnych, wyeliminowanie praktyk nielegalnego składowania odpadów. Zgodnie z planem inwestycyjnym do powyższego planu na terenie gminy planuje się budowę punktu selektywnego zbierania odpadów komunalnych na terenie gminy Przedbórz, gmina Przedbórz, co jest zgodne z założeniami programu ochrony środowiska, w których zakłada się jako jeden z planów działania: Odbiór i zagospodarowanie odpadów komunalnych z terenu Gminy Przedbórz.

Na terenie gminy obowiązują ponadto zapisy Uchwały Nr XXXI/415/16 Sejmiku Województwa Łódzkiego z dnia 20. 12. 2016 r. w sprawie „Programu ochrony środowiska województwa łódzkiego 2016 na lata 2017-2020 z perspektywą do 2024 r.” W programie tym wyznaczono ogólne zasady postępowania w celu ochrony środowiska przyrodniczego dla całego województwa łódzkiego.

Dodatkowo na terenie gminy obowiązują zapisy Uchwały Nr XXXIII/223/2017 Rady Powiatu Radomszczańskiego z dnia 13. 06. 2017 r. w sprawie „Programu Ochrony Środowiska Powiatu Radomszczańskiego na lata 2017-2020 z perspektywą do 2024 roku” W programie tym wyznaczono i opisano podstawowe plany działania, które są tożsame z założeniami przedmiotowego „Programu Ochrony Środowiska dla Gminy Przedbórz na lata 2018-2021 z uwzględnieniem perspektywy do 2025 r.”

Reasumując stwierdzić należy, że niniejszy Program, jako dokument planistyczny, służyć będzie jako wskaźnik działań, które należy wdrażać na terenie gminy Przedbórz w celu osiągnięcia określonych w Polityce Ekologicznej Państwa założeń z zakresu szeroko rozumianej ochrony środowiska.

#### **4. Diagnoza stanu środowiska oraz potencjalne zmiany tego stanu w przypadku braku realizacji założeń dokumentu**

### **Stan środowiska**

W Prognozie zwrócono szczególną uwagę na te elementy uwarunkowań przyrodniczych, które rzutować powinny na konstrukcję zasad, kierunków i planowanych rozwiązań w sferze ochrony środowiska na obszarze gminy.

### **Warunki środowiska geograficznego, klimat**

Przedbórz to gmina miejsko-wiejska położona we wschodniej części powiatu radomszczańskiego w województwie łódzkim. Stanowi jedną z trzynastu gmin powiatu radomszczańskiego i graniczy:

- od północy z gminą Aleksandrów,
- od wschodu z gminą Falków, Słupia i Krasocin (województwo świętokrzyskie),
- od południa z gminą Kluczewo (województwo świętokrzyskie),
- od zachodu z gminą Ręczno, Masłowice, Wielgomłyny.

Gmina zajmuje powierzchnię 190 km<sup>2</sup> co stanowi 13,16% powierzchni powiatu radomszczańskiego.

Gmina Przedbórz składa się z 1 miasta - Przedborza oraz 28 sołectw (Borowa, Brzostek, Chałupy, Faliszew, Gaj, Góry Mokre, Góry Suche, Grobla, Jabłonna, Józefów, Józefów Stary, Kajetanów, Kaleń, Miejskie Pola, Mojżeszów, Nosalewice, Piskorzeniec, Policzko, Przyłanki, Stara Wieś, Taras, Wojciechów, Wola Przedborska, Wygwizdów, Wymysłów, Zagacie, Zuzowy, Żeleźnica), które tworzy 56 wsi.

Gmina Przedbórz położona jest w obrębie trzech makroregionów: Wzgórz Radomszczańskich, Wzgórz Opoczyńskich (stanowiących zachodnią otoczkę Gór Świętokrzyskich) i Pasma Przedborsko-Małogoskiego (stanowiącego północno-wschodnie obrzeże Niecki Włoszczowskiej). Najwyższymi punktami na obszarze gminy, a zarazem najwyższymi wzniesieniami Pasma Przedborsko - Małogoskiego, są: Fajna Ryba - 347 m n.p.m. i Góra Kozłowa - 336 m n.p.m. Najniżej położona jest dolina Pilicy 180-185 m n.p.m. oraz północna część gminy - 200 m n.p.m.

Gmina Przedbórz położona jest na Wyżynie Przedborskiej w obrębie jednostki tektonicznej zwanej antyklinorium środkowopolskim, a dokładniej na obszarze mezozoicznej osłony Gór Świętokrzyskich. Pasma Przedborsko – Małogoskie, stanowiące podwójnie monoklinalne pasmo, zbudowane jest właśnie w znacznej mierze z utworów mezozoicznych, tj. wapieni górnourajskich oraz piaskowców kredowych. Omawiany obszar pozbawiony jest niemal całkowicie osadów trzeciorzędowych. Bezpośrednio na utworach mezozoicznych zalegają osady czwartorzędowe, głównie plejstoceny, o miąższości 20÷80 m. Są to utwory zlodowacenia południowopolskiego i środkowopolskiego, stadiów maksymalnego i mazowiecko – podlaskiego (Warty). Osady zlodowacenia południowopolskiego, zalegające głębiej, nie tworzą ciągłej warstwy i w wielu miejscach zostały zredukowane do warstwy bruku lodowcowego lub uległy całkowitemu zdarceniu. Ich miąższość ocenia się na 0÷20m. W okresie późniejszych zlodowaceń obszar był wolny od lodu i podlegał intensywnym procesom peryglacjalnym. W dolinach rzecznych zgromadzone zostały osady piaszczyste, żwirowe i mułkowate oraz wykształciły się mady. Pod koniec plejstocenu procesy eoliczne doprowadziły do powstania form wydmych w obrębie pól piasków sandrowych. Pokrywy piasków eolicznych występują rozproszone na obszarze całej gminy w postaci pojedynczych wydmy i ich zespołów. Najmłodsze osady – holoceny, tj. mułki, piaski i żwiry rzeczne oraz torfy występują w dolinach rzecznych i obniżeniach terenu.

Na terenie gminy występują i są eksploatowane kopaliny użyteczne, reprezentowane przez następujące grupy surowców: surowce okruczowe (piaski wydmy, piaski i żwiry akumulacji lodowcowej), surowce ilaste (gliny), surowce krzemkowe (piaski) oraz surowce węglanowe (wapienie).

Najliczniej reprezentowane są złoża piasków drobno- i średnioziarnistych. Wynika to z budowy geologicznej gminy, której znaczną część zajmują pokrywy piasków fluwioglacjalnych. Utwory te, zalegają na powierzchni, a więc są łatwo dostępne, mają zmienną miąższość (od kilku do kilkunastu metrów) i charakteryzują się dużą różnorodnością frakcji. Występują tu zarówno piaski drobnoziarniste z dużą domieszką pyłów, jak i piaski średnio- i gruboziarniste z wkładami żwirów.

Warunki klimatyczne gminy określa jej położenie na pograniczu wpływów klimatu nizin i wyżyn (regionów Łódzko-Wieluńskiego i Gór Świętokrzyskich).

Przeważają w niej zachodnie i południowo-zachodnie kierunki wiatrów, z niewielkim zróżnicowaniem w zależności od pór roku. Suma opadów rocznych wynosi: w Przedborzu 649,9 mm, a najwyższe opady przypadają na miesiąc lipiec. Należy jednak podkreślić, że południowo-zachodnie stoki Pasma Przedborsko-Małogoskiego otrzymują więcej opadów atmosferycznych niż ich stoki północno-wschodnie, które leżą w cieniu opadowym w stosunku do napływu wilgotnych mas powietrza z sektora zachodniego. Pokrywa śnieżna zalega tu średnio 75 dni w roku, zwykle w okresie 25.XI – 25.III, a jej maksymalna grubość osiąga 45 cm. Długość okresu wegetacyjnego (liczba dni z temperaturą pow. 5°C) wynosi około 213.

Lokalne warunki klimatu można scharakteryzować następująco:

- doliny rzek, tworzące im obszary podmokłe, oraz podmokłości trwałe płaskich powierzchni tarasów akumulacyjnych, tam gdzie występują osady organiczne (rejon Piskorzeńca) posiadają szczególnie niekorzystne warunki klimatyczne, tak termiczne jak i wilgotnościowe. Występuje tu duże prawdopodobieństwo zalegania przygruntowych przymrozków i mgieł, stagnacja chłodnego i wilgotnego powietrza, niedostateczne przewietrzanie oraz inwersje temperatury. Są to tereny niewskazane dla zabudowy mieszkaniowej, którym należy pozostawić dotychczasowe formy zagospodarowania (trwałe użytki zielone) i nie lokalizować barier utrudniających bądź uniemożliwiających grawitacyjny spływ chłodnego powietrza.
- zwarte kompleksy leśne charakteryzujące się swoistymi warunkami klimatycznymi, niewielkimi wahaniami temperatury, znaczną zaciszą, podwyższoną wilgotnością – wpływają dodatnio na klimat terenów przyległych, podnosząc ich walory krajobrazowe i zdrowotne.

### **Tereny chronione**

Na terenie gminy Przedbórz znajdują się:

#### Przedborski Park Krajobrazowy

Przedborski Park Krajobrazowy został powołany rozporządzeniami Wojewódzkich Rad Narodowych w Piotrkowie Trybunalskim - 27.05.1988 r. i w Kielcach - 10.06.1988 r. Stan prawny Parku, nadany powyższymi aktami, został uaktualniony rozporządzeniami nr 4/98 Wojewody Piotrkowskiego z dnia 30 czerwca 1998 roku i Wojewody Kieleckiego nr 12/98 z dnia 23 czerwca 1998 roku, a następnie rozporządzeniami Nr 9/2002 Wojewody Łódzkiego z dnia 9 lipca 2002 r. i Nr 87/2005 Wojewody Świętokrzyskiego z dnia 14 lipca 2005r. oraz uchwałą Nr XXVIII/545/12 sejmiku Województwa Łódzkiego z dnia 25 września 2012 w sprawie utworzenia samorządowej wojewódzkiej jednostki organizacyjnej

pod nazwą „Zespół Parków Krajobrazowych Województwa Łódzkiego” oraz nadania jej statutu. Powierzchnia Parku to 16553 ha.

Przedborski Park Krajobrazowy leży na pograniczu pasa wyżyn i nizin, w obrębie Wyżyny Małopolskiej. Od północy graniczy bezpośrednio z Wzniesieniami Południowomazowieckimi, leżącymi w obrębie Nizin Środkowopolskich.

Na podstawie podziału fizyczno-geograficznego J. Kondrackiego obszar PPK i obszar POCHK leżą w środkowej części makroregionu zwanego Wyżyną Przedborską, która stanowi północno-zachodni fragment podprowincji Wyżyna Środkowomałopolska w prowincji Wyżyna Małopolska.

Park odznacza się dużą zmiennością budowy geologicznej i rzeźby terenu, co wpływa na zwiększone zróżnicowanie innych elementów środowiska przyrodniczego: gleb, wód podziemnych i powierzchniowych, mikroklimatu, szaty roślinnej i świata zwierzęcego. W wyniku tych zróżnicowań powstał malowniczy krajobraz, odznaczający się dużą różnorodnością i pięknymi punktami widokowymi.

Ochrony wymagają walory przyrodniczo-krajobrazowe, głównie najbardziej naturalnych terenów w dolinie Pilicy i jej dopływów, rozległe kompleksy leśne i borowe (pozostałości Puszczy Pilickiej) oraz pasmo wypiętrzeń jurajskich i kredowych. Na terenie Parku i Przedborskiego Obszaru Chronionego Krajobrazu znajdują się bogate i dobrze wykształcone zbiorowiska szaty roślinnej: torfowiskowe, szuwarowe, wodne, murawy kserotermiczne itp. Występują tutaj liczne stanowiska gatunków chronionych, a także zagrożonych wyginięciem, znajdujących się na czerwonej liście roślin zagrożonych w Polsce. W zakresie fauny występują miejsca lęgowe i ostoje gatunków chronionych, gatunków ginących i zagrożonych wyginięciem, rzadkich i bardzo rzadkich. Między innymi występuje stanowisko lęgowe bociana czarnego i orła bielika - gatunków zagrożonych w skali Europy. Na terenie Parku występują też bardzo cenne obiekty przyrody nieożywionej.

Na terenie parku i jego otuliny, w miejscach gdzie zachowały się unikatowe fragmenty krajobrazu i występuje obfitość gatunkowa flory i fauny, utworzono 6 rezerwatów przyrody:

- leśny „Bukowa Góra” chroniący stary naturalny las bukowy, porastający wapienne wzniesienie,
- stepowy „Murawy Dobromierskie” chroniący kserotermiczne murawy pochodzenia antropogenicznego, ciekawe ze względu na rzadkość występowania w Środkowej Polsce,
- leśny „Oleszno”, w którym poddano ochronie duży kompleks leśny zbudowany z mozaiki łągu jesionowo-olszowego, grądu niskiego i olsu,
- torfowiskowy „Piskorzeniec” duży rezerwat chroniący trzy zespoły przyrodnicze, w tym środowisko zarastających stawów rybackich, torfowiska typu wysokiego oraz podmokłe siedliska borowe i leśne,
- leśny „Czarna Różga” rezerwat chroniący las mieszany będący mozaiką olsów, grądów, boru jodłowego i bagiennego oraz łągu.
- w 2006 roku utworzono rezerwat leśny „Ewelinów” położony w otulinie PPK i chroniący bogatą roślinność runa lasu grądowego.

Na terenie parku występuje około 900 gatunków roślin naczyniowych, ok. 10 tys. gatunków owadów, 22 gatunki ryb, 10 gatunków płazów, 5 gatunków gadów, ponad 100 gatunków ptaków lęgowych oraz 39 gatunków ssaków.

Park jest od lat sześćdziesiątych XX wieku cennym polem badań naukowych kilku wyższych uczelni. Są tu prowadzone zajęcia dydaktyczne ze studentami tych uczelni. Jest również miejscem wędrowek krajoznawczych licznych wycieczek młodzieży i społeczeństwa.



### Sulejowski Park Krajobrazowy

Północne krańce gminy leżą w obrębie otuliny Sulejowskiego Parku Krajobrazowego. Został on utworzony w celu ochrony szczególnych wartości przyrodniczych, krajobrazowych i historyczno-kulturowych środkowego odcinka Pilicy (pomiędzy Przedborzem a Sulejowem i terenami wokół Zalewu Sulejowskiego) na podstawie Rozporządzenia Nr 29/2006 Wojewody Łódzkiego z dnia 3 listopada 2006 roku (Dz. Urz. woj. łódzkiego Nr 380 poz. 2946 z 2006 r.). Obszar parku zajmuje pow. 16 707 ha, zaś otulina 39 569 ha.

### Przedborski Obszar Chronionego Krajobrazu

Plan ochrony Przedborskiego Parku Krajobrazowego zmienił otulinę Przedborskiego PK w Przedborski Obszar Chronionego Krajobrazu. Nadanie otulinie rangi obszaru chronionego krajobrazu podnosi status ochronny tego terenu oraz precyzuje zakres ochrony przewidziany w ustawie. Z założenia POChK ma pełnić rolę bufora wobec ewentualnych niekorzystnych czynników mogących niekorzystnie wpływać na teren Przedborskiego Parku Krajobrazowego. Przedborski OChK wraz z Parkiem jest jednym z najcenniejszych obszarów w środkowej Polsce. Odznacza się dużą zmiennością budowy geologicznej i rzeźby terenu, co wpływa na zróżnicowanie innych elementów środowiska przyrodniczego: wód podziemnych i powierzchniowych, gleb, klimatu, szaty roślinnej i świata zwierząt. Występują tu obok siebie formy rzeźby o charakterze typowym dla niżu, jak też elementy rzeźby wyżynnej, stanowiący malowniczy krajobraz, oznaczający się dużą różnorodnością i pięknymi punktami widokowymi. Centralną oś morfologiczną obszaru zajmuje Pasma Przedborsko-Małogoskie zbudowane z wapieni górno-jurajskich oraz kredowych piaskowców, gdzie wysokości bezwzględne terenu przekraczają 250 m n.p.m. W części północnej obszaru występują elementy typowe dla nizin: płaskie powierzchnie zbudowane z utworów wodnolodowcowych (nierzadko zwydmione), rozległe zabagnione obniżenia oraz wyniesienia zbudowane z utworów górnokarbońskich jury dolnej. W strefie południowej występuje obniżenie Niecki Włoszczowskiej, przecięte dolinami rzek Pilicy i Czarnej Włoszczowskiej, gdzie na kredowym podłożu zalegają osady czwartorzędowe, w tym piaski przewiane w wydmach. Różnorodność warunków siedliskowych w obszarze sprawia silne zróżnicowanie i bogactwo szaty roślinnej. Fitocenozy leśne reprezentują olsy, łągi, grady, bory sosnowe i bory mieszane. Natomiast zbiorowiska nieleśne tworzą różnorodne zespoły łąkowe, zbiorowiska wodne i bagienne, torfowiskowe i ciepłolubnych muraw kserotermicznych. Na Obszarze Chronionego Krajobrazu występuje szereg gatunków zwierząt objętych ochroną prawną. Prowadzona jest też gospodarka łowiecka realizowana w poszczególnych obwodach.

### Piliczański Obszar Chronionego Krajobrazu

Piliczański OChK został ustanowiony 24 marca 2009 roku Rozporządzeniem Nr 8/2009 Wojewody Łódzkiego na powierzchni 46 340 ha. Na podstawie Uchwały Nr XXII/407/12 Sejmiku Województwa Łódzkiego z dnia 27 marca 2012 roku jego powierzchnia została zmniejszona i obecnie wynosi 43 790 ha. Obszar obejmuje tereny chronione ze względu na wyróżniający się krajobraz o zróżnicowanych ekosystemach, wartościowe ze względu na możliwość zaspokajania potrzeb związanych z turystyką i wypoczynkiem, a także pełnią funkcję korytarzy ekologicznych.

Na obszar oprócz części zasadniczej składają się jeszcze dwa niewielkie niepołączone fragmenty. W jego zasięgu znajdują się tereny położone nad rzeką Pilicą znajdujące się między Sulejowskim, a Przedborskim Parkiem Krajobrazowym. Ponadto graniczy on z Przedborskim OChK. i Pajęczańsko-Gidelskim OChK.

#### Rezerwat Przyrody Piskorzeniec

Rezerwat Piskorzeniec został utworzony w 1990 r. Zarządzeniem Nr 402 Ministra Ochrony Środowiska, Zasobów Naturalnych i Leśnictwa z dnia 26 listopada 1990 r. (M.P. Nr 48 poz. 442). Położony jest na południe od wsi Piskorzeniec w gminie Przedbórz i zajmuje powierzchnię 409,19 ha, co czyni go największym spośród rezerwatów Przedborskiego Parku Krajobrazowego. Obejmuje on ochroną ekosystemy wysokotorfowiskowe oraz bagienne lasy olchowo brzeziniowe i bory bagienne. Rezerwat powstał dla ochrony wielu bardzo rzadkich i zagrożonych wyginięciem gatunków roślin charakterystycznych dla ekosystemów torfowiskowo-bagiennych: rosiczka długolistna, rosiczka pośrednia, kruszczyk błotny, turzyca bagienna, bagnica torfowa, wierzba borówkolista, turzyca strunowa.

Torfowisko Piskorzeniec zasiedla wyjątkowo liczny i bogaty w gatunki świat zwierząt: spośród płazów – żaba jeziorkowa, żaba śmieszka, żaba wodna, żaba trawna, żaba moczarowa, ropucha szara, ropucha zielona, kumak nizinny, rzekotka drzewna, traszka zwyczajna; gadów – żmija zygzakowata, padalec, jaszczurka zwinka, jaszczurka żyworodna, zaskroniec; ptaków – m. in. bąk, łabędź niemy, żuraw, remiz, bocian biały, bocian czarny, błotniak łąkowy, jerzyk; ssaków – bóbr, wydra, łось.

#### Rezerwat Przyrody Czarna Różga

Rezerwat Czarna Różga utworzony został w 1996 r. Jest rezerwatem leśnym obejmującym 185,60 ha powierzchni naturalnego lasu wilgotnego. W rezerwacie występuje pięć zespołów leśnych niżowo-wyżynnych, wewnątrznie zróżnicowanych na podzespoły i lokalne postacie. Są to: ols porzeczkowy, łęg iesionowo-olszowy, grąd subkontynentalny, wyżynny mieszany bór jodłowy i bór bagienny. Na florę rezerwatu składa się ponad 300 gatunków roślin. Do najcenniejszych należą gatunki górskie o nielicznych stanowiskach na niżu, mające w Polsce Środkowej granicę występowania, np. widłak wroniec, kokoryczka okółkowa, trybula lśniąca, nerecznica szerokolistna. W rezerwacie rosną następujące gatunki roślin objętych ochroną całkowitą: wawrzynek wilczełyko, bluszcz pospolity, widłaki (gajowy, wroniec, goździsty) i pomocnik blaszkowaty. Pod ochroną częściową pozostają porzeczkowa czarna, kruszyna pospolita, bagno zwyczajne, kalina koralowa. Wśród gatunków należących do fauny spotkać można padalca, żmiję zygzakowatą, zaskrońca, rzekotkę drzewną, myszołowa, bociana czarnego, żurawia.

#### Zespół przyrodniczo-krajobrazowy Majowa Góra

ZPK Majowa Góra ustanowiony został uchwałą nr XXI/153/94 Rady Miejskiej w Przedborzu z dnia 23 marca 1994 r. Obejmuje on obszar leśny o powierzchni 3,90 ha. Przedmiotem ochrony jest lesiste wzniesienie z nieczynnym kamieniołomem oraz pochodzącym z II wojny światowej poniemieckim bunkrem. Na terenie zespołu przyrodniczo-krajobrazowego i w utworzonej wokół niego strefie ochronnej, stanowiącej pas o szerokości 30 m, zakazano budowy obiektów budowlanych, linii komunikacyjnych, urządzeń lub instalacji zagrażających rodzimej przyrodzie

#### Natura 2000 Specjalny Obszar Ochrony Ostoja Przedborska PLH260004

Powierzchnia Obszaru wynosi 11 605, 21 ha, z tego, w obszarze terytorialnym Nadleśnictwa Przedbórz znajduje się 5 466 ha, a w obszarze gminy: 3 635,00 ha. Obszar obejmuje fragment Przedborskiego Parku Krajobrazowego. Zachodnią część obszaru stanowi zbocze Pasma Przedborsko-Małogoskiego zbudowane z górnourajskich wapieni i kredowych piaskowców. Sieć rzeczna jest stosunkowo bogata stanowią ją liczne dopływy Czarnej Włoszczowskiej. Znaczną część obszaru zajmuje rozległy kompleks wilgotnych

i podmokłych łąk oraz największy w tej części Polski płat lasów jesionowo-olszowych. Zachowały się tu duże fragmenty naturalnych drzewostanów. Dominują bory sosnowe, lecz pozostały też naturalne płaty grądów, buczyn i dąbrów. Na zboczach wzgórz rozwijają się murawy kserotermiczne, a w dolinach torfowiska. Najbardziej rozległym i najcenniejszym jest Piskorzeniec. Na jego trudno dostępnych fragmentach występują liczne oczka wodne.

Ostoja obejmuje największy na Wyżynie Małopolskiej obszar porośnięty lasami nadrzecznymi, z silnie zróżnicowanymi drzewostanami. Szczególną wartość mają dobrze wykształcone i zachowane kompleksy wilgotnych i podmokłych łąk oraz torfowisk.

Obszar o wysokiej bioróżnorodności - stwierdzono tu występowanie 13 rodzajów siedlisk z Załącznika I Dyrektywy Rady 92/43/EWG. Ochronie podlega tu duże bogactwo flory (900 gatunków roślin naczyniowych, z licznymi rzadkimi i zagrożonymi w Polsce lub regionie oraz prawnie chronionymi) i fauny, zwłaszcza charakterystycznej dla siedlisk wilgotnych. Wśród nich jest 10 gatunków roślin i zwierząt z Załącznika II Dyrektywy Rady 92/43/EWG.

W zasięgu Ostoi Przedborskiej położone są trzy rezerwy przyrody: Bukowa Góra, oraz opisane na wcześniej: Czarna Różga oraz Piskorzeniec.

Występują tutaj duże, większości naturalne kompleksy leśne (grądy, lasy mieszane świeże i wilgotne oraz w dolinach rzecznych - lasy łąkowe i olsy). Meandrująca rzeka Pilica, której towarzyszą liczne starorzecza, tworzy tu malowniczą dolinę. Wzdłuż koryta ciągną się gęste zarośla wierzbowe oraz lasy nadrzeczne o silnie zróżnicowanych drzewostanach, którym towarzyszą podmokłe łąki, charakteryzujące się dużą różnorodnością biologiczną: bogactwem fauny i flory, zwłaszcza gatunków związanych z siedliskami wilgotnymi. Ostoja obejmuje jeden z większych ciągów ekologicznych zlokalizowanych w naturalnych dolinach rzecznych w kraju.

#### *Natura 2000 Specjalny Obszar Ochrony Dolina Środkowej Pilicy PLH 100008*

Powierzchnia Obszaru wynosi 3 787, 43 ha, z tego w obszarze terytorialnym Nadleśnictwa Przedbórz znajduje się ok. 2 089 ha. Obszar obejmuje czterdziestokilometrowy odcinek środkowej Pilicy (około 1/8 całkowitej długości rzeki) położony jest w większości w regionie Doliny Sulejowskiej, pomiędzy Wzgórzami Radomszczańskimi, Równiną Piotrkowską i Wzgórzami Opoczyńskimi. Wody Pilicy są stosunkowo czyste. Rzeka jest nieregulowana, przez co zachowała swój naturalny charakter, występują liczne meandry i starorzecza. Pewne fragmenty obszaru są regularnie zalewane. Łąki kośne i pastwiska pokrywają dużą część powierzchni doliny; znajdują się tu również niewielki płat torfowisk, trzcinowisk i turzycowisk. Znaczne połacie brzegów rzeki porośnięte są lasami łąkowymi i nadrzecznymi zaroślami wierzbowymi. W sumie na obszarze stwierdzono występowanie: 11 typów siedlisk przyrodniczych z Załącznika I Dyrektywy Rady 92/43/EWG (pokrywających około 50% obszaru), 8 gatunków zwierząt z Załącznika II Dyrektywy Rady 92/43/EWG, 7 gatunków umieszczonych w polskich czerwonych listach oraz 19 gatunków ptaków z Załącznika I Dyrektywy Rady 79/409/EWG.

#### *Natura 2000 Specjalny Obszar Ochrony Dolina Górnej Pilicy PLH 260018*

Powierzchnia Obszaru wynosi 11 195, 10 ha z tego w obszarze terytorialnym Nadleśnictwa znajduje się ok. 1 761 ha. Obszar położony jest w Krainie świętokrzyskiej, w okręgu Włoszczowsko-Jędrzejowskim. Występują tutaj duże, większości naturalne kompleksy leśne (grądy, lasy mieszane świeże i wilgotne oraz w dolinach rzecznych - lasy łąkowe i olsy). Meandrująca rzeka Pilica, której towarzyszą liczne starorzecza,

tworzy tu malowniczą dolinę. Wzdłuż koryta ciągną się gęste zarośla wierzbowe oraz lasy nadrzeczne o silnie zróżnicowanych drzewostanach, którym towarzyszą podmokłe łąki, charakteryzujące się dużą różnorodnością biologiczną: bogactwem fauny i flory, zwłaszcza gatunków związanych z siedliskami wilgotnymi. Ostoja obejmuje jeden z większych ciągów ekologicznych zlokalizowanych w naturalnych dolinach rzecznych w kraju.

Dolina Górnej Pilicy należy do najistotniejszych ostoi fauny w Polsce środkowej. Ostoja posiada bogaty zestaw gatunków owadów i innych organizmów wpisanych na czerwoną listę lub wymienianych w załącznikach do konwencji międzynarodowych. W Dolinie Górnej Pilicy licznie reprezentowane są przyrodniczo cenne gatunki ptaków.

## **Lasy**

Lesistość gminy Przedbórz wynosi 55,2 %, uwzględniając przestrzenne możliwości gminy, wartość ta wydaje się wzorcowa. Ogólna powierzchnia lasów wynosi 10 484 ha, w tym lasy państwowe to 9 269 ha. Lasy te administracyjnie należą do nadleśnictwa Przedbórz.

## **Wody powierzchniowe i podziemne**

### Wody powierzchniowe

Wody powierzchniowe są związane głównie z dolinami rzek i ich obniżeniami tworzącymi podmokłości.

Cały obszar gminy położony jest w środkowej części zlewni Pilicy, a głównymi rzekami odwadniającymi jest Pilica i jej prawobrzeżne dopływy Czarna Włoszczowska i Ojrzanka.

Wody powierzchniowe w postaci podmokłości w obniżeniach wypełnionych torfami oraz gęstej sieci rowów melioracyjnych występują głównie w zachodniej części gminy. Znaczącym elementem wód powierzchniowych są stawy w rejonie Piskorzeńca i Papierni.

W ramach Państwowego Monitoringu Środowiska realizowane są badania elementów biologicznych, fizykochemicznych i chemicznych w poszczególnych jednolitych częściach wód (JCW).

Na terenie gminy Przedbórz pomiarami dokonywanymi przez Wojewódzki Inspektorat Ochrony Środowiska w Łodzi jest objęta rzeka Ojrzanka, której badania w 2015 r. wykazały zły stan JCW.

### Wody podziemne

Obszar gminy Przedbórz znajduje się w obrębie 3 jednostek hydrogeologicznych:

- część północno-zachodnia w regionie Łódzkim, podregionie Piotrkowskim (XI-2); poziomy użytkowe wód podziemnych występują w osadach kredowych, tj. kredy dolnej i górnej;
- część południowo-zachodnia w regionie Nidziańskim (symbol XVIII); poziomy użytkowe w utworach górnourajskich i kredowych;
- część północno-wschodnia w rejonie Wokółświętokrzyskim, podregionie Małogosko-Sulejowskim (XIX-1); poziom użytkowy w utworach górnej kredy i jury.

Są to wody szczelinowe i szczelinowo-porowe, na ogół o zwierciadle napiętym.

Zgodnie z Ramową Dyrektywą Wodną przedmiotem badań monitoringowych jakości wód podziemnych są jednolite części wód podziemnych (JCWDP).

Na obszarze gminy został zlokalizowany jeden punkt należący do sieci regionalnej monitoringu wód podziemnych - pp nr 88 w Górach Mokrych, zlokalizowany w JCWPd nr 84. Badania wykazały wody II klasy (dobrej jakości).

## Gleby

Gleby, obok klimatu i stosunków wodnych, stanowią podstawowy element mający wpływ na rolnictwo danego obszaru. Ponieważ gmina Przedbórz stanowi obszar w znacznej mierze rolniczy, występujące genetyczne i bonitacyjne klasy gleb mają zasadnicze znaczenie dla jej rozwoju.

Jakość gleb w gminie Przedbórz, a tym samym warunki dla produkcji rolnej, są wyjątkowo niekorzystne. Ponad 82 % gleb to gleby nieurodzajne należące do V i VI klasy bonitacyjnej w areale gruntów ornych gminy, niecałe 18 % to gleby średniej jakości, tj. klasy III i IV, brak natomiast gleb klasy I i II. Zmienność podłoża skalnego i morfologii terenu, zróżnicowanie lokalnych warunków hydrogeologicznych, klimatycznych i roślinnych wpłynęły na wykształcenie poszczególnych typów i rodzajów gleb. W ramach gminy można wyróżnić następujące jednostki geologiczno – geomorfologiczno – glebowe:

- wysoczyzny zbudowane z piasków i żwirów wodnolodowcowych z kompleksem gleb rdzawych i brunatnych różnych odmian,
- wysoczyzna zbudowana z gliny z glebami pyłowymi i brunatnymi,
- wzgórza i równiny zbudowane z mezozoicznych skał wapiennych o glebach rędzinnych,
- wzgórza zbudowane z mezozoicznych skał niewęglanowych z glebami wylugowanymi i kwaśnymi,
- wydmy i pola piasków eolicznych z glebami bielcowymi, bielcami i glebami rdzawymi,
- tarasy rzeczne nadzalewowe z glebami rdzawymi i glejowymi,
- równiny akumulacji organiczno – mineralnej z glebami mineralno – murszowymi,
- równiny akumulacji bagiennej z glebami torfowymi i torfowo– murszowymi,
- dna dolin i tarasy zalewowe pokryte madami,
- suche doliny denudacyjne i stoki z glebami deluwialnymi.

Gleby na obszarze gminy przedstawiają niską wartość użytkową. Aż 85 % stanowią gleby o odczynie bardzo kwaśnym i kwaśnym, natomiast udział frakcji piaszczystej w składzie granulometrycznym sprawia, że większość gleb jest okresowo lub stale sucha. Duże spadki terenu rzędu 8÷20° i wysokie stoki utrudniają nie tylko mechaniczną uprawę gleb, ale również są czynnikiem sprzyjającym erozji wodnej i wietrznej i tak już słabych gleb.

## Powietrze

Powietrze atmosferyczne jest jednym z elementów środowiska, w którym przebiegają najważniejsze procesy życiowe organizmów żywych, m. in. procesy asymilacji i oddychania, a także procesy utleniania (spalania). Zawarte w powietrzu substancje oraz związki w ilościach ponadnormatywnych mają szkodliwy wpływ na pozostałe elementy środowiska: glebę, wodę, szatę roślinną, zwierzęta, a także na zdrowie i życie ludzkie. Zanieczyszczenie powietrza jest jednym z najbardziej niebezpiecznych zagrożeń środowiska.

### Źródła emisji zanieczyszczeń do powietrza

Jakość powietrza atmosferycznego na terenie gminy Przedbórz kształtowana jest przez emisję pyłów i gazów. Źródłami zanieczyszczeń zlokalizowanymi na terenie gminy są:

- ✓ emisja niska – pochodząca z indywidualnych domowych systemów grzewczych opalanych zazwyczaj paliwami stałymi zwłaszcza węglem kamiennym i miałem, które na terenie gminy Przedbórz są głównym nośnikiem energii cieplnej – zarówno w kotłowniach przydomowych, jak i budynkach użyteczności publicznej. Charakterystyczną cechą indywidualnych palenisk węglowych jest ich niska

sprawność oraz niepełny proces spalania powodujący nadmierną i niekontrolowaną emisję zanieczyszczeń. Ponadto niewielka wysokość emitorów powoduje koncentrację zanieczyszczeń w bezpośrednim otoczeniu miejsc przebywania ludzi – tj. we wsiach o zwartej zabudowie;

- ✓ emisja niezorganizowana – mająca miejsce w wyniku naturalnych procesów pylenia oraz procesów wypalenia traw i ściernisk;
- ✓ emisja komunikacyjna (liniowa) – przebiegające przez obszar gminy trasy komunikacyjne stanowią liniowe źródła emisji zanieczyszczeń powietrza atmosferycznego. Zanieczyszczenia powietrza tworzą produkty spalania benzyn, olejów napędowych oraz w znacznie mniejszym stopniu gazu LPG. Do zanieczyszczeń atmosfery pochodzących z komunikacji samochodowej zalicza się również pyły powstające podczas zużywania się nawierzchni jezdni oraz podzespołów pojazdów (opony, klocki hamulcowe), które także mają udział w ogólnym bilansie zanieczyszczeń powietrza pochodzących z transportu samochodowego. Wpływ na wielkość emisji z transportu powierzchniowego mają również stan jezdni i stan techniczny pojazdów, rodzaj spalanego paliwa oraz płynność ruchu. W gminie Przedbórz za emisję liniową odpowiadają przede wszystkim droga krajowa nr 42 oraz droga wojewódzka nr 742, na których notowany jest zdecydowanie największy ruch kołowy.

Ponadto na jakość powietrza atmosferycznego wpływ mają procesy energetyczne i przemysłowe, których źródła znajdują się poza obszarem gminy, ponieważ na jej terenie nie ma zakładów przemysłowych, których działalność wiąże się z emisją pyłów i gazów zanieczyszczających powietrze atmosferyczne. Stopień zanieczyszczenia atmosfery na obszarze gminy związany jest z negatywnym wpływem pobliskich terenów aglomeracji miejskich.

### ***Ocena pod kątem ochrony zdrowia***

Do oceny rocznej jakości powietrza w strefie łódzkiej pod kątem ochrony zdrowia wykorzystano pomiary substancji na stanowiskach zlokalizowanych w obrębie całej strefy oraz wykorzystano wyniki matematycznego modelowania jakości powietrza. Wartości otrzymane w 2016 r. w odniesieniu do poziomów dopuszczalnych, poziomów docelowych i poziomu celu długoterminowego pozwoliły na zakwalifikowanie gminy Przedbórz, będącej w zasięgu strefy łódzkiej, do niższych klas:

- do klasy A - dla dwutlenku siarki, dwutlenku azotu, tlenku węgla, benzenu, metali oznaczanych w pyłe PM10 (arsenu, kadmu, niklu ołowiu) oraz ozonu;
- do klasy C - ze względu na wynik pyłu PM2,5, pyłu PM10 i benzo(a)pirenu oznaczonego w pyłe PM10. Przekroczenia średniej rocznej wartości poziomu dopuszczalnego pyłu PM2,5, pyłu PM10 i przekroczeń benzo(a)pirenu w pyłe PM10 zarejestrowano na terenie całej strefy łódzkiej, do której zalicza się gmina Przedbórz.

### ***Ocena pod kątem ochrony roślin***

Rezultatem końcowym oceny stref pod kątem ochrony roślin, podobnie jak pod kątem ochrony zdrowia jest określenie klas wynikowych dla poszczególnych zanieczyszczeń w danej strefie. W efekcie oceny rocznej przeprowadzonej w 2016 r. dla tlenków azotu, dwutlenku siarki i ozonu strefę łódzką, w tym gminę Przedbórz, zaliczono do klasy A. Ponadto stwierdzono przekroczenie poziomu celu długoterminowego stężenia ozonu, w wyniku czego dodatkowo nadano strefie klasę D2.

Gmina Przedbórz została zakwalifikowana do strefy łódzkiej, która realizuje następujące programy ochrony powietrza:

- w zakresie pyłu zawieszzonego i benzo(a)pirenu w pyłe zawieszonym PM10:  
Uchwała nr XXXV/690/13 Sejmiku Województwa Łódzkiego z dnia 26 kwietnia 2013 r.,
- w zakresie ozonu przyziemnego:  
Uchwała nr XLIII/797/13 Sejmiku Województwa Łódzkiego z dnia 17 grudnia 2013 r.

W 2015 roku został opracowany Program Gospodarki Niskoemisyjnej dla Gminy Przedbórz, przyjęty uchwałą nr XVI/118/15 Rady Miejskiej w Przedborzu z dnia 30 listopada 2015 r.

## **Hałas**

Stan klimatu akustycznego jest jednym z najważniejszych czynników określających jakość środowiska, bezpośrednio odczuwalnym przez człowieka i mającym istotne znaczenie dla możliwości odpoczynku i regeneracji sił. Narażenie na hałas może wręcz stanowić zagrożenie dla jego zdrowia.

Dużym problemem dla człowieka jest hałas komunikacyjny, a w szczególności drogowy, ze względu na obszar i liczbę osób objętych jego oddziaływaniem oraz racjonalne możliwości jego ograniczania. Hałas przemysłowy natomiast nie jest tak trudnym zagadnieniem, gdyż ma on zwykle zasięg lokalny, odpowiednie regulacje prawne oraz dostępne technologie i metody zmniejszania hałasu, które eliminują istniejące zagrożenia.

Brak pomiarów poziomu hałasu i natężenia ruchu uniemożliwia prawidłową ocenę warunków akustycznych gminy i ewentualnie postawienie diagnozy stanu zagrożenia.

Potencjalnym źródłem hałasu na terenie gminy Przedbórz są droga krajowa nr 42 oraz droga wojewódzka nr 742 oraz drogi powiatowe.

## **Gospodarka odpadami**

Prowadzenie i aktualizacja bazy danych dotyczących wytwarzania i gospodarowania odpadami wraz z rejestrem udzielanych zezwoleń na ich wytwarzanie i gospodarowanie należy do obowiązków marszałka województwa.

Utrzymanie czystości i porządku w gminach należy do zadań własnych gminy. Gminy zapewniają czystość i porządek na swoim terenie i tworzą warunki niezbędne do ich utrzymania.

Aktualny akt prawny stanowiący Regulamin utrzymania czystości i porządku na terenie Gminy Przedbórz stanowi Uchwała nr XXII/157/16 Rady Miejskiej w Przedborzu z dnia 22 czerwca 2016 r. w sprawie Regulaminu utrzymania czystości i porządku na terenie Gminy Przedbórz (Dz. Urz. Woj. Łódzkiego z dnia 13 lipca 2016 r. poz. 3018).

Na terenie gminy Przedbórz obowiązuje Uchwała nr XXII/158/16 Rady Miejskiej w Przedborzu z dnia 22 czerwca 2016 r. w sprawie szczegółowego sposobu i zakresu świadczenia usług w zakresie odbierania odpadów komunalnych od właścicieli nieruchomości i zagospodarowania tych odpadów (Dz. Urz. Woj. Łódzkiego z dnia 13 lipca 2016 r. poz. 3019), która określa m.in.:

- rodzaje i ilość odbieranych odpadów komunalnych,
- częstotliwość odbierania odpadów komunalnych,
- sposób świadczenia usług przez punkty selektywnego zbierania odpadów komunalnych.

Odpady komunalne na terenie gminy Przedbórz odbierane są głównie w systemie pojemnikowo-workowym bezpośrednio od właścicieli nieruchomości. W ramach systemu gospodarowania odpadami wszystkich mieszkańców wyposażono w pojemniki/czarne worki do zbierania odpadów komunalnych na odpady zmieszane oraz worki do segregowania odpadów (zielony na szkło, niebieski na papier i tekturę, żółty na tworzywa sztuczne, opakowania wielomateriałowe i metal, brązowy na odpady biodegradowalne, szary na popiół). Dodatkowo istnieje możliwość zbierania odpadów komunalnych w sposób selektywny w bezbarwnych workach odpowiednio opisanych. W tabeli zestawiono ilości odpadów komunalnych wytworzonych i odebranych w 2016 r. na terenie gminy Przedbórz.

**Tabela 2. Ilość odpadów komunalnych odebranych w 2016 r. z terenu gminy Przedbórz**

Rodzaj odpadów	Kod odpadu	Masa odpadów [Mg]
Niesegregowane (zmieszane) odpady komunalne	20 03 01	496,14
Zmieszane odpady opakowaniowe	15 01 06	165,96
Leki inne niż wymienione w 20 01 31	20 01 32	0,04
Opakowania ze szkła	15 01 07	130,18
Opakowania z tworzyw sztucznych	15 01 02	2,88
Opakowania z papieru i tektury	15 01 01	0,03
Inne niewymienione frakcje zbierane w sposób selektywny	20 01 99	22,96
Zużyte opony	16 01 03	3,08
Zużyte urządzenia elektryczne i elektroniczne inne niż wymienione w 20 01 21, 20 01 23 i 20 01 35	20 01 36	1,2
Odpady wielkogabarytowe	20 03 07	7,74
Opady betonu oraz gruz betonowy z rozbiórek i remontów	17 01 01	0,88
Odpady ulegające biodegradacji	20 02 01	5,22
Odpady kuchenne ulegające biodegradacji	20 01 08	1,78
Inne odpady ulegające biodegradacji	20 02 03	3,1
<b>Łącznie odpady segregowane</b>		<b>345,05</b>
<b>RAZEM</b>		<b>841,19</b>

Źródło: Roczna analiza stanu gospodarki odpadami komunalnymi na terenie gminy Przedbórz za rok 2016

W gminie Przedbórz są zorganizowane Punkty Selektywnej Zbiórki Odpadów Komunalnych (PSZOK):

- w Przedborzu przy ul. Spacerowa 6 (teren Zakładu Usług Komunalnych);
- w m. Góry Mokre (przy cmentarzu)

Przyjmowanie odpadów w PSZOKach odbywa się dwa razy w miesiącu według Harmonogramu odbioru odpadów komunalnych. Właściciele nieruchomości mogą bezpłatnie przekazywać do PSZOK:

- meble i inne odpady wielkogabarytowe,
- zużyte opony,
- tekstylia, w tym ubrania,
- odpady budowlane i rozbiórkowe pochodzące z drobnych prac remontowo-budowlanych,
- przeterminowane chemikalia i opakowania po chemikaliach,
- szkło i odpady opakowaniowe ze szkła,
- tworzywa sztuczne,
- metal itp.

Zbiórka przeterminowanych leków prowadzona jest w punkcie aptecznym „APTEKA SOWA” przy ul. Trytwa 3B w Przedborzu, gdzie znajduje się specjalny pojemnik.

Na terenie gminy Przedbórz odbywa się również cztery razy w roku objazdowa zbiórka z posesji odpadów wielkogabarytowych i elektrośmieci.



Zgodnie z art. 9e ust. 1 pkt 2 ustawy o utrzymaniu czystości i porządku w gminach podmiot odbierający odpady komunalne od właścicieli nieruchomości jest obowiązany do przekazywania zmieszanych odpadów komunalnych oraz odpadów zielonych bezpośrednio do regionalnej instalacji do przetwarzania odpadów komunalnych. W myśl art. 9l ust. 2, w przypadku wystąpienia awarii regionalnej instalacji do przetwarzania odpadów komunalnych lub w innych przypadkach uniemożliwiających przyjmowanie zmieszanych odpadów komunalnych lub odpadów zielonych odpady te przekazuje się do instalacji przewidzianych do zastępczej obsługi tego regionu.

Na terenie gminy Przedbórz nie ma możliwości przetwarzania odpadów komunalnych. Wszystkie odpady odbierane i zagospodarowywane są przez firmę P.H.U. PEVER Karol Sienkiewicz, ul. Sienkiewicza 58 a, 29-100 Włoszczowa, która przekazuje je do RIPOK Zakład Unieszkodliwiania Odpadów Komunalnych ul. Jeżynowa 40, Płoszów, 97-500 Radomsko, który zgodnie z Planem gospodarki odpadami województwa łódzkiego na lata 2016-2022 z uwzględnieniem lat 2023-2028 przyjętym Uchwałą Nr XL/502/17 Sejmiku Województwa Łódzkiego z dnia 20 czerwca 2017 r. (Dz. Urz. Woj. Łódzkiego z dnia 11 lipca 2017 poz. 3160) jest w Regionie III Regionalną Instalacją Przetwarzania Odpadów Komunalnych (RIPOK).

Zbiórkę odpadów komunalnych na nieruchomości zamieszkałe zadeklarowało 5651 osób (w tym: 5313 osób (94,02%) w sposób segregowane, a 338 osób (5,98%) w sposób zmieszany). Zbiórkę odpadów komunalnych na nieruchomościach niezamieszkałych zadeklarowano dla 187 nieruchomości.

Zapisy art. 3 ust. 2 pkt. 7 Ustawy o utrzymaniu czystości i porządku w gminach nakładają na gminy obowiązek osiągnięcia odpowiednich poziomów recyklingu, przygotowania do ponownego użycia i odzysku innymi metodami niektórych frakcji odpadów komunalnych oraz ograniczenia masy odpadów komunalnych ulegających biodegradacji przekazywanych do składowania.

Na terenie gminy Przedbórz osiągnięto następujące poziomy:

- poziom ograniczenia masy odpadów komunalnych ulegających biodegradacji przekazywanych do składowania -  $T_r=8,76\%$

Poziom został osiągnięty: wg Rozporządzenia Ministra Środowiska (Dz.U. 2012 poz. 676) dopuszczalny poziom masy odpadów komunalnych ulegających biodegradacji przekazanych do składowania w stosunku do masy tych odpadów wytworzonych w 1995 r. w 2016 r. wynosić powinien 45% ( $P_r$ ), dla gminy Przedbórz  $T_r$  wyniósł 8,76%.

Jeżeli  $T_r < P_r$ , to poziom został osiągnięty ( $8,76\% < 45\%$ ).

- poziom recyklingu i przygotowania do ponownego użycia papieru, metali, tworzyw sztucznych i szkła -  $P_{pmts}=38,16\%$

Poziom został osiągnięty: wg Rozporządzenia Ministra Środowiska (Dz. U. 2016 poz. 2167) obowiązkowy do osiągnięcia przez gminy poziom recyklingu i przygotowania do ponownego użycia papieru, metali, tworzyw sztucznych i szkła powinien wynosić w 2016 r. 18%, dla gminy Przedbórz wyniósł 38,16%.

- poziom recyklingu, przygotowania do ponownego użycia i odzysku innymi metodami odpadów innych niż niebezpieczne odpadów budowlanych i rozbiórkowych -  $P_{br}=100\%$

Poziom został osiągnięty: wg Rozporządzenia Ministra Środowiska (Dz.U. 2016 poz. 2167) obowiązkowy do osiągnięcia przez gminy poziom recyklingu i przygotowania do ponownego użycia

i odzysku innymi metodami odpadów innych niż niebezpieczne odpadów budowlanych i rozbiórkowych powinien wynosić w 2016 r. 42%, dla gminy Przedbórz wyniósł 100%.

Gmina Przedbórz posiada Program Usuwania Azbestu i Wyrobów Zawierających Azbest.

Program ten został przyjęty Uchwałą Nr III/11/10 Rady Miejskiej w Przedborzu z dnia 30 grudnia 2010 r. w sprawie przyjęcia Programu usuwania azbestu i wyrobów zawierających azbest dla Gminy Przedbórz wraz z prognozą oddziaływania na środowisko.

### **Wpływ działań planowanych w POŚ na środowisko**

Degradacja środowiska życia człowieka stanowi jeden z najważniejszych, jeśli nie najważniejszy problem współczesnego świata. Pogorszenie jakości środowiska, prowadzące do ograniczenia jego użyteczności, staje się problemem wielu obszarów. Aby ograniczyć zmiany stanu środowiska, zachodzące pod wpływem czynników antropogenicznych, należy w sposób właściwy prowadzić proces transformacji gospodarki w danym regionie uwzględniając ochronę istniejącego systemu ekologicznego oraz eliminować wszystkie zagrożenia mogące zakłócić jego funkcjonowanie. Przestrzeganie zasad ochrony i kształtowania struktur środowiskowych to istotny warunek dla osiągnięcia zrównoważonego rozwoju, będącego jednym z głównych celów polityki ekologicznej państwa i województwa.

Działania zaplanowane w Programie Ochrony Środowiska będą miały istotny i różnicowany wpływ na stan środowiska i możliwości ochrony jego walorów przyrodniczych. Całkowite bądź częściowe odstępianie od realizacji celów zawartych w przedmiotowym dokumencie może skutkować wystąpieniem szeregu niekorzystnych zjawisk w większości komponentów środowiska i pogorszeniem się stanu środowiska przyrodniczego jako całości.

Brak dokumentu, który kompleksowo określa cele i priorytety rozwoju społeczno-gospodarczego w gminie Przedbórz oraz formułuje kierunki i rodzaje działań w aspekcie rozwoju zrównoważonego będzie negatywnie wpływać na stan środowiska poprzez:

- utrzymanie się na stałym poziomie lub wzrost emisji pochodzącej z instalacji
- utrzymanie się na stałym poziomie lub wzrost zużycia surowców i energii w związku z eksploatacją instalacji w technikach tradycyjnych,
- utrwalanie postaw społecznych pozostających w sprzeczności z szerokokorozumianą ochroną środowiska (brak poszanowania dóbr materialnych, przestrzeni oraz zasobów środowiska),
- dalszym uszczuplaniu terenów zielonych niezbędnych do ograniczenia podstawowych problemów gminy (emisja zanieczyszczeń do powietrza i hałasu),
- utrudnienie dostępu do podstawowych usług publicznych,
- emisji zanieczyszczeń do powietrza atmosferycznego z nieefektywnego systemu powiązań infrastrukturalnych,
- emisji zanieczyszczeń do środowiska intensyfikowaną przez obecnie funkcjonującą infrastrukturę transportową, nie posiadającą często odpowiednich rozwiązań technicznych chroniących środowisko,
- utrzymywaniem się lub wzrostem poziomu hałasu w gminie,
- nieprawidłowego zagospodarowywania odpadów, szczególnie z sektora komunalnego,
- degradacji gleb i zasobów wodnych w wyniku niewłaściwie zorganizowanej i prowadzonej gospodarki rolnej,

zatem w konsekwencji może się to wiązać z:

- zanieczyszczeniami zasobów wodnych w związku ze wzrostem wytwarzania ścieków i ich niewłaściwym odprowadzaniem,
- zmniejszaniem się zasobów wodnych,
- postępującą degradacją gleb,
- degradacją walorów krajobrazowych,
- hałasem komunikacyjnym,
- pogorszeniem jakości życia mieszkańców.

Dobry stan środowiska stymulował będzie wzrost dynamiki rozwoju społeczno-gospodarczego, zachęci do inwestowania i osiedlania się. Natomiast postępująca degradacja może stanowić poważną barierę rozwoju regionu i uniemożliwić osiągnięcie założonych celów.

Jednak realizacja konkretnych działań naprawczych lub budowa nowych instalacji może przejściowo negatywnie oddziaływać na otoczenie. Z tego też względu należy zwrócić szczególną uwagę na procesy projektowania inwestycji, wybór technologii i przeprowadzenie bardzo dokładnej analizy oddziaływania na środowisko planowanej budowy. W trakcie projektowania inwestycji należy rozważyć różne warianty wykonania tej inwestycji, w tym warianty technologiczne i wybrać ten, który w najmniejszym stopniu będzie negatywnie oddziaływał na środowisko. Ponadto bardzo ważny będzie poziom merytoryczny wydawanych pozwoleń zintegrowanych, a na etapie eksploatacji właściwa kontrola i określony poziom systemów monitorowania i ich pracy.

Należy przy tym zadbać, aby na etapie budowy nowych instalacji podjąć takie działania i środki, które spowodują, że realizowany projekt w jak najmniejszym stopniu będzie oddziaływał na środowisko, a tym samym zdrowie ludzi.

**Wymienione argumenty jednoznacznie przemawiają za realizacją utworzonego Programu Ochrony Środowiska Gminy Przedbórz. Brak realizacji założeń POŚ jest sprzeczny z zapisami Polityki Ekologicznej Państwa.**

#### **5. Diagnoza stanu środowiska na obszarach objętych przewidywanym znaczącym oddziaływaniem**

Inwestycje potencjalnie znacząco wpływające na środowisko zlokalizowane są w różnych punktach gminy, stąd diagnoza stanu środowiska obszarów przez nie objętych, również zawiera się we: wnioskach monitoringu stanu środowiska, w którego zakresie badano: powietrze, opady atmosferyczne, wody powierzchniowe i podziemne (rozdział 4).

Natomiast ewentualne znaczące negatywne oddziaływania na środowisko związane są z rozbudową i budową: kanalizacji, oczyszczalni ścieków. Prace te obejmowałyby rejon terenów zabudowanych.

#### **6. Identyfikacja, analiza i ocena oddziaływań generowanych zapisami projektu dokumentu na zasoby twory i składniki przyrody, a także na cele ochrony przyrody wymienione w art. 2 ust. 1 ustawy z dnia 16 kwietnia 2004 r. o ochronie przyrody, oraz cele przedmioty i zakazy obowiązujące w odniesieniu do form ochrony przyrody i ich otulin.**

Gmina Przedbórz leży na terenie:

1. Przedborskiego Parku Krajobrazowego,

2. Przedborskiego Obszaru Chronionego Krajobrazu,
3. Piliczańskiego Obszaru Chronionego Krajobrazu,
4. Sulejowskiego Parku Krajobrazowego.

Rezerваты znajdujące się na terenie gminy to leżące na terenie Przedborskiego Parku Krajobrazowego i jego otuliny, w miejscach gdzie zachowały się unikatowe fragmenty krajobrazu i występuje obfitość gatunkowa flory i fauny rezerваты przyrody:

- torfowiskowy „Piskorzeniec” duży rezerwat chroniący trzy zespoły przyrodnicze, w tym środowisko zarastających stawów rybackich, torfowiska typu wysokiego oraz podmokłe siedliska borowe i leśne,
- leśny „Czarna Różga” rezerwat chroniący las mieszany będący mozaiką olsów, grądów, boru jodłowego i bagiennego oraz łągu.

**Do szczególnych celów ochrony Przedborskiego Parku Krajobrazowego należy:**

- 1) zachowanie cennych biocenoz z chronionymi i rzadkimi gatunkami fauny i flory;
- 2) racjonalne wykorzystanie zasobów złóż kopalin;
- 3) zachowanie naturalnych fragmentów ekosystemów wodnych i wodno-błotnych;
- 4) zachowanie siedlisk zagrożonych wyginięciem, rzadkich i chronionych gatunków roślin, zwierząt i grzybów, w tym w szczególności muraw kserotermicznych oraz bagien i torfowisk;
- 5) zachowanie układów i obiektów zabytkowych;
- 6) preferowanie zabudowy nawiązującej do regionalnej tradycji i krajobrazu; zachowanie istniejących punktów i ciągów widokowych.

**§ 4. Na obszarze Parku zakazuje się:**

- 1) realizacji przedsięwzięć mogących znacząco oddziaływać na środowisko w rozumieniu art. 51 ustawy z dnia 27 kwietnia 2001r. - Prawo ochrony środowiska (Dz. U. Nr 62, poz. 627, z późn. zm.)<sup>1)</sup>;
- 2) umyślnego zabijania dziko występujących zwierząt, niszczenia ich nor, legowisk, innych schronień i miejsc rozrodu oraz tarlisk i złożonej ikry, z wyjątkiem amatorskiego połowu ryb oraz wykonywania czynności w ramach racjonalnej gospodarki rolnej, leśnej, rybackiej i łowieckiej;
- 3) likwidowania i niszczenia zadrzewień śródpolnych, przydrożnych i nadwodnych, jeżeli nie wynikają z potrzeby ochrony przeciwpowodziowej lub zapewnienia bezpieczeństwa ruchu drogowego lub wodnego lub budowy, odbudowy, utrzymania, remontów lub naprawy urządzeń wodnych;
- 4) pozyskiwania do celów gospodarczych skał, w tym torfu, oraz skamieniałości, w tym kopalnych szczątków roślin i zwierząt, a także minerałów i bursztynu;
- 5) wykonywania prac ziemnych trwale zniekształcających rzeźbę terenu, z wyjątkiem prac związanych z zabezpieczeniem przeciwpowodziowym lub przeciwośuwiskowym lub budową, odbudową, utrzymaniem, remontem lub naprawą urządzeń wodnych;
- 6) dokonywania zmian stosunków wodnych, jeżeli zmiany te nie służą ochronie przyrody lub racjonalnej gospodarce rolnej, leśnej, wodnej lub rybackiej;

**Ustala się następujące ogólne cele ochrony Sulejowskiego Parku Krajobrazowego:**

1. Ochrona najcenniejszych fragmentów naturalnej przyrody, wybitnych walorów krajobrazowych oraz dziedzictwa kulturowego.

2. Zachowanie wysokiej jakości środowiska przyrodniczego, pełni różnorodności biologicznej oraz trwałości i równowagi procesów przyrodniczych.
3. Harmonizowanie dotychczasowych form użytkowania terenu i działalności gospodarczej z uwarunkowaniami przyrodniczymi, krajobrazowymi i kulturowymi.

§ 3. Ustala się następujące szczególne cele ochrony Parku:

1. Dla ochrony przyrody nieożywionej:
  - 1) zachowanie i przywracanie naturalnych walorów dolinom rzecznych,
  - 2) ochrona naturalnych krawędzi dolin rzecznych m. in. rzeki Pilicy: w Barkowicach Mokrych, Sulejowie, pod Szarbskiem, skarpa doliny rzeki Czarnej Malenieckiej koło Taraski, stoki doliny Radońki,
  - 3) zachowanie i ochrona obszarów stanowiących świadectwo współczesnych, naturalnych procesów geomorfologicznych takich jak parowy, wąwozy itp.
2. Dla ochrony ekosystemów leśnych:
  - 1) utrzymanie i odtworzenie unikatowych zbiorowisk lasów nadrzecznych: łągów, olsów oraz zbiorowisk zaroślowych tj. wiklin nadrzecznych i łożysk jako rzadkich składników szaty leśnej,
  - 2) ochrona lasów puszczańskich (ponad 160-letnich drzewostanów) będących relikdami Puszczy Pilickiej,
  - 3) ochrona naturalnych lasów, typowych dla dorzecza Pilicy, tj. pogranicza niżu i wyżyn polskich, zwłaszcza lasów z udziałem jodły pospolitej, lipy drobnolistnej, dębu bezszypułkowego, jawora i wiązu szypułkowego,
  - 4) ochrona rzadkich w Polsce zbiorowisk: dąbrowy świetlistej, łągów z jesionem oraz borów bagiennych.

**Piliczański Obszar Chronionego Krajobrazu:**

Ustala się następujące działania na terenie Obszaru w zakresie czynnej ochrony ekosystemów:

- 1) zachowanie i ochrona zbiorników wód powierzchniowych naturalnych i sztucznych, utrzymanie meandrów na wybranych odcinkach cieków;
- 2) zachowanie śródpolnych i śródleśnych torfowisk, terenów podmokłych, oczek wodnych, polan, wrzosowisk, muraw, niedopuszczenie do ich uproduktywienia czy też sukcesji;
- 3) utrzymanie ciągłości i trwałości ekosystemów leśnych;
- 4) zachowanie i ewentualne odtwarzanie lokalnych i regionalnych korytarzy ekologicznych;
- 5) ochrona stanowisk chronionych gatunków roślin, zwierząt i grzybów;
- 6) szczególna ochrona ekosystemów i krajobrazów wyjątkowo cennych, poprzez uznawanie ich za rezerваты przyrody, zespoły przyrodniczo-krajobrazowe i użytki ekologiczne;
- 7) zachowanie wyróżniających się tworów przyrody nieożywionej.

§ 4. 1. Na Obszarze zakazuje się:

1. zabijania dziko występujących zwierząt, niszczenia ich nor, legowisk, innych schronień i miejsc rozrodu oraz tarłisk, złożonej ikry, z wyjątkiem amatorskiego połowu ryb oraz wykonywania czynności związanych z racjonalną gospodarką rolną, leśną, rybacką i łowiecką;

2. likwidowania i niszczenia zadrzewień śródpolnych, przydrożnych i nadwodnych, jeżeli nie wynikają one z potrzeby ochrony przeciwpowodziowej i zapewnienia bezpieczeństwa ruchu drogowego lub wodnego lub budowy, odbudowy, utrzymania, remontów lub naprawy urządzeń wodnych;
  3. wykonywania prac ziemnych trwale zniekształcających rzeźbę terenu, z wyjątkiem prac związanych z zabezpieczeniem przeciwpowodziowym lub przeciwośuwiskowym lub budową, odbudową, utrzymaniem, remontem lub naprawą urządzeń wodnych;
  4. dokonywania zmian stosunków wodnych, jeżeli służą innym celom niż ochrona przyrody lub zrównoważone wykorzystanie użytków rolnych i leśnych oraz racjonalna gospodarka wodna lub rybacka;
  5. likwidowania naturalnych zbiorników wodnych, starorzeczy i obszarów wodno-błotnych;
2. Zakazy, o których mowa w ust. 1 nie dotyczą:
1. terenów objętych ustaleniami studium uwarunkowań i kierunków zagospodarowania przestrzennego gmin oraz miejscowych planów zagospodarowania przestrzennego, dla których przeprowadzona ocena oddziaływania na środowisko wykazała brak znacząco negatywnego wpływu na ochronę przyrody obszaru chronionego krajobrazu;
  2. terenów objętych ustaleniami projektów planów zagospodarowania przestrzennego lub projektów studiów uwarunkowań i kierunków zagospodarowania przestrzennego, dla których przeprowadzona strategiczna ocena oddziaływania na środowisko wykazała brak znacząco negatywnego wpływu na ochronę przyrody obszaru chronionego krajobrazu;
  3. realizacji przedsięwzięć mogących znacząco oddziaływać na środowisko, dla których procedura dotycząca oceny oddziaływania na środowisko wykazała brak znacząco negatywnego wpływu na ochronę przyrody obszaru chronionego krajobrazu;
  4. ustaleń warunków zabudowy dla zabudowy mieszkaniowej jednorodzinnej i zabudowy zagrodowej oraz obiektów i urządzeń budowlanych niezbędnych do jej użytkowania, pod warunkiem zapewnienia minimum 30% powierzchni biologicznie czynnej na danym terenie.

**Rezerwat Piskorzaniec** - celem ochrony rezerwatu jest zachowanie naturalnych biocenoz torfowiskowych i leśnych z bogatą awifauną i entomofauną. Cel ten jest zbieżny z celem ochrony obszaru Natura 2000 w części pokrywającej się z rezerwatem. Cele, o których mowa, realizuje się poprzez przywrócenie procesów torfotwórczych polegających na stworzeniu i utrzymaniu optymalnych warunków hydrologicznych torfowiska.

**Rezerwat Czarna Różga** - celem utrzymania procesów ekologicznych mających na celu zachowanie równowagi ekosystemów leśnych rezerwatu są;

1. zachowanie, aż do biologicznej śmierci, starych okazów drzew rodzimych gatunków, a także pozostawianie w całości martwych i zamierających drzew stojących bądź przewróconych;
2. utrzymanie właściwych stosunków wigotnościowych, poziomu wód gruntowych;
3. zwalczanie gatunków roślin obcych, ekspansywnych.

Przyrodniczymi i społecznymi uwarunkowaniami realizacji celów, o których mowa w ust. 1, są:

1. leśny charakter rezerwatu;
2. stosunkowo wysoki stopień naturalności fitocenoz występujących w rezerwacie;

3. zachowanie występujących w rezerwacie cennych siedlisk przyrodniczych wymienionych w załączniku Dyrektywy Rady 92/43/EWG z dnia 21 maja 1992 r. w sprawie ochrony siedlisk przyrodniczych oraz dzikiej fauny i flory.

Jako nadrzędną zasadę obowiązującą w Programie Ochrony Środowiska dla Gminy Przedbórz na lata 2018-2021 przyjęto zrównoważony rozwój, przez co należy rozumieć taki rozwój społeczno-gospodarczy, w którym następuje proces integrowania działań politycznych, gospodarczych i społecznych z zachowaniem równowagi przyrodniczej oraz podstawowych potrzeb poszczególnych społeczności lub obywateli, zarówno współczesnych jak i przyszłych pokoleń.

Aktualny stan środowiska i przewidywane jego zmiany w aspekcie planowanego rozwoju gospodarczego i przestrzennego wymuszają konieczność realizacji przedsięwzięć proekologicznych. Bardzo ważnym problemem jest dokonanie obiektywnego wyboru priorytetów realizacyjnych poprzez ustalenie znaczenia i konieczności rozwiązania problemów. Wyboru dokonano przyjmując:

- zgodność z Polityką Ekologiczną Państwa,
- zgodność z międzynarodowymi zobowiązaniami Polski w zakresie ochrony środowiska,
- zgodność z celami zawartymi w Programie Operacyjnym Infrastruktura i Środowisko,
- zgodność z Programem Ochrony Środowiska Województwa Łódzkiego 2016 na lata 2017-2020 z perspektywą do 2024,
- jednoczesne osiągnięcie poprawy stanu w kilku komponentach środowiska.

W związku z powyższym na terenie gminy Przedbórz wskazano wiele priorytetów ekologicznych. Są to zadania dla Gminy, które realizowane będą w kilku dziedzinach m.in.:

- ochrona przyrody i krajobrazu,
- ochrona i zrównoważony rozwój lasów,
- racjonalne gospodarowanie zasobami wodnymi,
- ochrona powierzchni ziemi,
- gospodarowanie zasobami geologicznymi,
- ochrona powietrza atmosferycznego,
- jakość wód i gospodarka wodnościekowa,
- ochrona przed hałasem,
- edukacja ekologiczna,
- oddziaływanie pól elektromagnetycznych.

Realizacja priorytetów ekologicznych nie przyczyni się do negatywnego wpływu na wyżej opisywane przedmioty i zakazy obowiązujące w odniesieniu do form ochrony przyrody i ich otulin.

Na terenie Gminy przewiduje się dodatkowo następujące zadania. Ich wpływ na cele ochrony przyrody wymienione w art. 2 ust. 1 ustawy z dnia 16 kwietnia 2004 r. o ochronie przyrody, oraz cele przedmioty i zakazy obowiązujące w odniesieniu do form ochrony przyrody i ich otulin określono następująco:

Wyjaśnienia symboli:

+ dodatni

- ujemny

0 neutralny

Zadanie	Przyroda i obszary chronione	
	Krajobraz	
Budowa wału dzielącego zbiornik górny zalewu w Przedborzu na dwie części wraz z budową zjeżdżalni wodnej	+/-	0/+
Budowa ekotonowej strefy buforowej na cieku spod Ochotnika	+	+
Przebudowa oczyszczalni ścieków w Przedborzu wraz z przebudową odcinka kanalizacji sanitarnej i modernizacja przepompowni ścieków	+	0
Monitoring diagnostyczny jcwp Dopływ z Nosalewic ppk Taras	0	0
Monitoring diagnostyczny jcwp Ojrzanka ppk Faliszew	0	0
Monitoring operacyjny jcwp Ojrzanka ppk Faliszew	0	0
Monitoring operacyjny jcwp Dopływ z Nosalewic ppk Taras	0	0
Monitoring diagnostyczny jcwpd - ujęcie gminne st. nr 1 w Górach Mokrych - Zakład Komunalny w Przedborzu	0	0
Dokończenie prac budowlanych w zabytkowym parku przy ul. Trytwa w Przedborzu	0	+
Budowa i oznakowanie infrastruktury turystycznej	0/-	0
Budowa stacji kajakowej	0	0
Działalność wydawnicza, przygotowanie i druk folderów edukacyjno-promocyjnych, albumów, przewodników	+	+
Edukacja ekologiczna: prowadzenie zajęć terenowych, prelekcji w Sali edukacyjnej, organizacja wystaw edukacyjno-promocyjnych	+	+
Monitoring obiektów przyrodniczych	+	+
Projekty czynnej ochrony zrealizowane na terenie rezerwatu „Piskorzeniec” przez pracowników służby parków, na zlecenie Zespołu lub we współpracy z innymi instytucjami	+	+
Organizacja konkursów edukacyjnych, we wszystkich formach (plastycznych, fotograficznych, konkursów wiedzy)	0	0
Konserwacja i uzupełnianie tablic informacyjnych przy obiektach przyrodniczych oraz na ścieżkach edukacyjnych na terenie PPK	+	+



Zadanie	Przyroda i obszary chronione	
	Przyroda i obszary chronione	Krajobraz
Przebudowa Mostu w ciąg drogi powiatowej nr 3921E w km 8+895 w m. Faliszew	0	0/-
Słoneczna energii dla Gminy Przedbórz, Wielgomłyny i Żytno	0	+
Remonty bieżące dróg gminnych na terenie Gminy Przedbórz	0	0
Modernizacja/remont odcinków dróg gminnych na terenie Gminy Przedbórz	0	0
Termomodernizacja budynku Samodzielnego Publicznego Zakładu Opieki Zdrowotnej w Przedborzu	0	0
Budowa drogi w miejscowości Mojżeszów	0	-
Oświetlenie LED	0	+
Kontrola Gminy Przedbórz - cel kontroli: wykonywanie zadań określonych w programie ochrony powietrza i planach działań krótkoterminowych	0	0
Odbiór i zagospodarowanie odpadów komunalnych z terenu Gminy Przedbórz	+	0
Monitoring pól elektromagnetycznych	0	0

Realizacja w/w zadań na terenie Gminy Przedbórz nie wpłynie negatywnie na obszary chronione.

**Analiza oddziaływań przewidywanych przez POŚ dla Gminy Przedbórz zapisów na przedmioty, cele ochrony, integralność obszarów i spójność Europejskiej sieci ekologicznej Natura 2000 w kontekście zapisu art. 33 Ustawy o ochronie przyrody.**

Art. 33 Ustawy o ochronie przyrody mówi o tym iż zabrania się, z zastrzeżeniem art. 34, podejmowania działań mogących, osobno lub w połączeniu z innymi działaniami, znacząco negatywnie oddziaływać na cele ochrony obszaru Natura 2000, w tym w szczególności:

- 1) pogorszyć stan siedlisk przyrodniczych lub siedlisk gatunków roślin i zwierząt, dla których ochrony wyznaczono obszar Natura 2000 lub
- 2) wpłynąć negatywnie na gatunki, dla których ochrony został wyznaczony obszar Natura 2000, lub
- 3) pogorszyć integralność obszaru Natura 2000 lub jego powiązania z innymi obszarami
  - Natura 2000 Specjalny Obszar Ochrony Ostoja Przedborska PLH260004
  - Natura 2000 Specjalny Obszar Ochrony Dolina Środkowej Pilicy PLH 100008
  - Natura 2000 Specjalny Obszar Ochrony Dolina Górnej Pilicy PLH 260018

Analizując wpływ projektowanego dokumentu stwierdza się iż:

*Przestrzeganie Prawa Ochrony Środowiska, Ochrony Przyrody, Ustawy o udzielaniu informacji o ochronie Środowiska, udziale społeczeństwa w ochronie środowiska oraz o ocenach oddziaływania na środowisko, branie pod uwagę zapisów zawartych w dokumentach strategicznych dla ochrony środowiska na terenie gminy, województwa, kraju, oraz zapisy prawa europejskiego powoduje iż dokument POŚ nie generuje negatywnego wpływu na obszary Natura 2000 ich integralność przedmioty i cele ochronne.*

Zgodnie z polityką ekologiczną państwa do najistotniejszych zagrożeń ochrony środowiska (szczególnie dotyczących obszarów objętych ochroną) w zakresie rozwoju społeczno-gospodarczego należą:

- pomijanie wymagań ochrony przyrody lub niedostateczne ich uwzględnianie w strategiach rozwoju poszczególnych sektorów gospodarki i w planach rozwoju regionalnego i lokalnego,
- realizacja inwestycji (punktowych i liniowych) bez uwzględniania potrzeb ochrony siedlisk oraz gatunków roślin i zwierząt,
- brak właściwego egzekwowania przepisów ochrony przyrody,
- rozwój budownictwa mieszkaniowego i rekreacyjnego na obszarach o wysokich walorach przyrodniczych,
- wspieranie takich kierunków rozwoju rolnictwa, które negatywnie oddziałują na poziom różnorodności gatunkowej i krajobrazowej.

Najważniejsze problemy gminy Przedbórz w zakresie ochrony środowiska to:

- stan wód powierzchniowych (rz. Ojrzanka) jest złej jakości,
- przekroczenia w powietrzu atmosferycznym wartości dopuszczalnych benzo(a)pirenu w pyłe PM10 oraz pyłu PM2,5 i PM10,
- niepełne skanalizowanie gminy oraz niewystarczająca moc oczyszczalni ścieków,
- nadmierne i nieprawidłowo prowadzone nawożenie pól, grożące degradacją gleb,
- niewielki stopień wykorzystywania energii odnawialnej,
- natężenie hałasu związane ze zwiększeniem się ruchu pojazdów na głównych ciągach komunikacyjnych.

Program Ochrony Środowiska szczegółowo identyfikuje problemy w zakresie ochrony środowiska:

### **Powierzchnia ziemi**

Główne zagrożenie stanowią zanieczyszczenia gleb wzdłuż dróg, szlaków komunikacyjnych. Istotne są tutaj działania prewencyjne projektowane w ramach oceny oddziaływania na środowisko, udział gleb zdegradowanych w wyniku nadmiernego zakwaszenia oraz zubożenia w makroskładniki jest ściśle związany z emisją zanieczyszczeń pochodzenia komunikacyjnego, jak również emisją zanieczyszczeń przemysłowych oraz stosowaniem nawozów mineralnych.

### **Budowa geologiczna**

Na terenie gminy występują i są eksploatowane kopaliny użyteczne, reprezentowane przez następujące grupy surowców: surowce okrucowe (piaski wydmy, piaski i żwiry akumulacji lodowcowej), surowce ilaste (gliny), surowce krzemkowe (piaski) oraz surowce węglanowe (wapienie).

Najliczniej reprezentowane są złoża piasków drobno- i średnioziarnistych. Wynika to z budowy geologicznej gminy, której znaczną część zajmują pokrywy piasków fluwioglacjalnych. Utwory te, zalegają na powierzchni, a więc są łatwo dostępne, mają zmienną miąższość (od kilku do kilkunastu metrów) i charakteryzują się dużą różnorodnością frakcji. Występują tu zarówno piaski drobnoziarniste z dużą domieszką pyłów, jak i piaski średnio- i gruboziarniste z wkładami żwirów.

### **Powietrze atmosferyczne i klimat**

Jednym z głównych źródeł zanieczyszczeń powietrza na terenie gminy są lokalne kotłownie oraz ogrzewanie piecowe, które rozwiązują zasadniczo zaopatrzenie w ciepło mieszkańców. Wykorzystywanie w trakcie spalania paliwa stałego stanowi niewątpliwie źródło emisji substancji szkodliwych dla środowiska naturalnego i człowieka. Poważnym źródłem przyczyniającym się do pogorszenia jakości powietrza są także drogi (krajowa, wojewódzka oraz powiatowe) o coraz większym natężeniu ruchu, a tym samym dużym stężeniu spalin.

Na terenie gminy Przedbórz nie ma punktów pomiarowo-kontrolnych, w związku z czym nie prowadzi się badań stanu powietrza atmosferycznego, a to z kolei uniemożliwia szczegółowe określenie stopnia zanieczyszczenia atmosfery na terenie gminy.

### **Wody**

Obszar gminy Przedbórz znajduje się w obrębie 3 jednostek hydrogeologicznych:

- część północno-zachodnia w regionie Łódzkim, podregionie Piotrkowskim (XI-2); poziomy użytkowe wód podziemnych występują w osadach kredowych, tj. kredy dolnej i górnej;
- część południowo-zachodnia w regionie Nidziańskim (symbol XVIII); poziomy użytkowe w utworach górnourajskich i kredowych;
- część północno-wschodnia w rejonie Wokółświętokrzyskim, podregionie Małogosko-Sulejowskim (XIX-1); poziom użytkowy w utworach górnej kredy i jury.

Są to wody szczelinowe i szczelinowo-porowe, na ogół o zwierciadle napiętym.

Wody podziemne na terenie gminy wykazały dobry stan.

Zasadniczym problemem obserwowanym w stanie jakości wód powierzchniowych gminy Przedbórz jest zła jakość wód w rzekach. Zanieczyszczenie wód powierzchniowych spowodowane jest głównie niskim stopniem skanalizowania obszarów gminnych, bądź nieprawidłowo gromadzonymi ściekami bytowymi. Ponadto poważnym zagrożeniem dla wód, obok nieuregulowanej gospodarki wodno-ściekowej, są spływy powierzchniowe z terenów rolniczych, w tym niewłaściwe przechowywanie i stosowanie nadmiernych dawek nawozów i środków ochrony roślin.

### **Ochrona przyrody**

Do najistotniejszych problemów ochrony przyrody należy fragmentacja siedlisk – głównie ze względu na budowę infrastruktury komunikacyjnej. Z punktu widzenia ekosystemów wodnych i zależnych od wód, bardzo ważna jest poprawa jakości wód oraz utrzymywanie odpowiedniej wilgotności siedlisk. Nagłe zmiany stosunków wodnych prowadzą zazwyczaj do nieodwracalnych przekształceń siedlisk oraz ustępowania gatunków roślin i zwierząt (często zagrożonych).

### **Klimat akustyczny**

Na obszarze gminy Przedbórz na przestrzeni ostatnich lat nie prowadzono pomiarów hałasu. Za główne źródło hałasu na niniejszym terenie można uznać transport drogowy. Dużą uciążliwością akustyczną dla mieszkańców gminy są droga krajowa nr 42 oraz droga wojewódzka nr 742, a także drogi powiatowe.

Dobrym rozwiązaniem na rzecz ochrony przed hałasem byłoby zainstalowanie ekranów akustycznych i ziemnych na odcinkach dróg o największym natężeniu pojazdów przejeżdżających przez teren gminy.

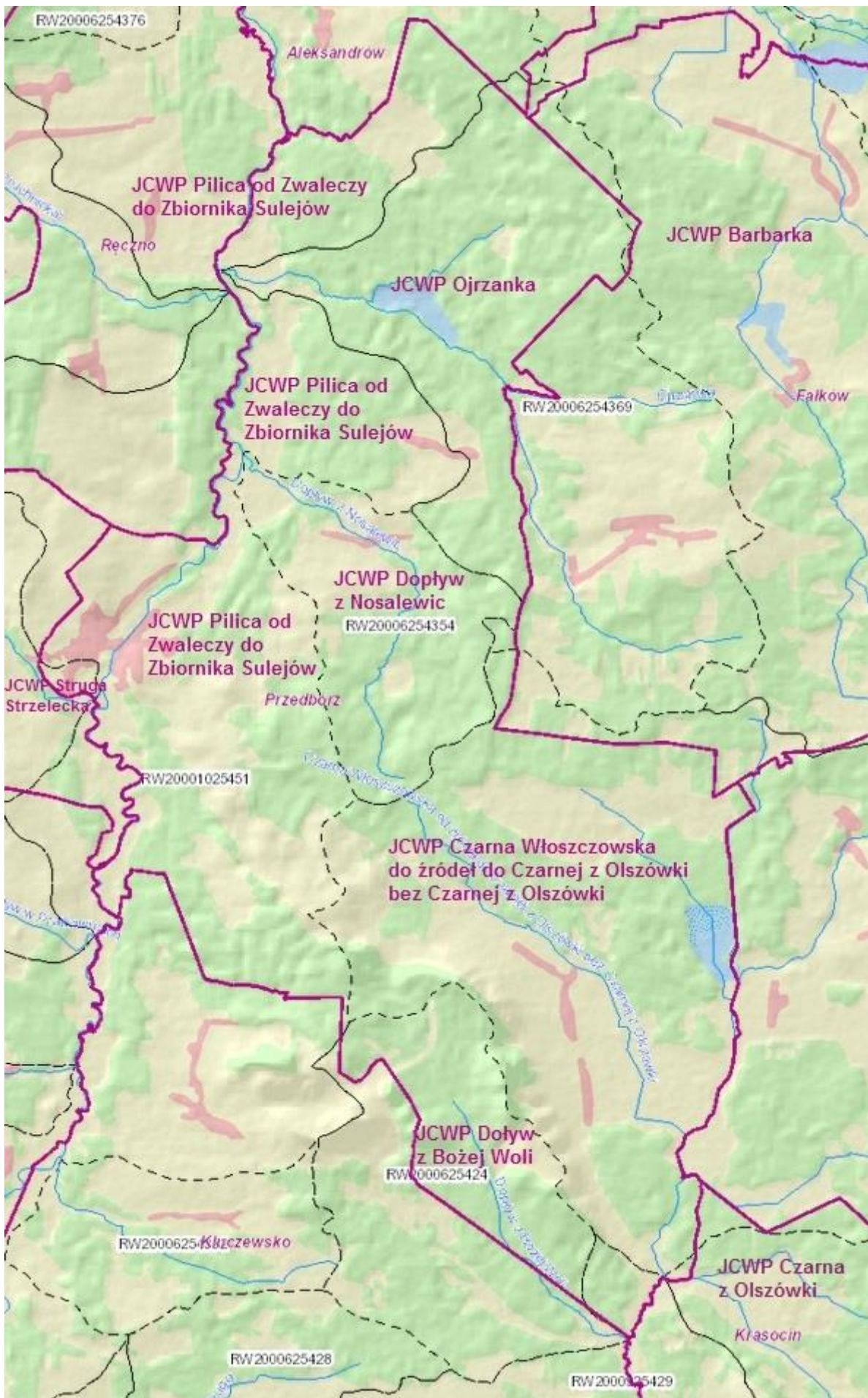
### **7. Identyfikacja, analiza o ocena oddziaływań generowanych zapisami dokumentu na jednolite części wód powierzchniowych i podziemnych oraz analiza możliwości nieosiągnięcia celów środowiskowych zawartych w planie gospodarowania wodami na obszarze dorzecza Wisły**

Zgodnie z art. 56 i 58 ustawy z dnia 20 lipca 2017 r. (Dz.U. 2017 poz. 1566) Prawo wodne:

- Celem środowiskowym dla jednolitych części wód powierzchniowych niewyznaczonych jako sztuczne lub silnie zmienione jest ochrona oraz poprawa ich stanu ekologicznego i stanu chemicznego, tak aby osiągnąć co najmniej dobry stan ekologiczny i dobry stan chemiczny wód powierzchniowych, a także zapobieganie pogorszeniu ich stanu ekologicznego i stanu chemicznego.
- Celem środowiskowym dla sztucznych i silnie zmienionych jednolitych części wód powierzchniowych jest ochrona tych wód oraz poprawa ich potencjału ekologicznego i stanu chemicznego, tak aby osiągnąć co najmniej dobry potencjał ekologiczny i dobry stan chemiczny wód powierzchniowych, a także zapobieganie pogorszeniu ich potencjału ekologicznego oraz stanu chemicznego.

Zgodnie z art. 59 ustawy z dnia 20 lipca 2017 r. (Dz.U. 2017 poz. 1566) Prawo wodne:

- Celem środowiskowym dla jednolitych części wód podziemnych jest:
  - ✓ zapobieganie lub ograniczanie wprowadzania do nich zanieczyszczeń;
  - ✓ zapobieganie pogorszeniu oraz poprawa ich stanu;
  - ✓ ich ochrona i podejmowanie działań naprawczych, a także zapewnianie równowagi między poborem a zasilaniem tych wód, tak aby osiągnąć ich dobry stan.
- Gmina Przedbórz zlokalizowana jest w obszarze jednolitych części wód powierzchniowych: Pilicy od Zwałczy do Zbiornika Sulejów, Ojrzanki, Dopływu z Nosalewic, Czarnej Włoszczowskiej od źródeł do Czarnej z Olszówki bez Czarnej z Olszówki, Dopływu z Bożej Woli, Barbarka (krańce w północno-zachodniej części), Strugi Strzeleckiej (krańce w zachodniej części przy granicy z gm. Masłowice koło m. Przedbórz), Czarnej z Olszówki (krańce w południowej części przy granicy z gm. Krasocin), co zobrazowano na mapie.



Źródło: Opracowanie własne na podstawie <http://geoportal.kzgw.gov.pl/imap/>

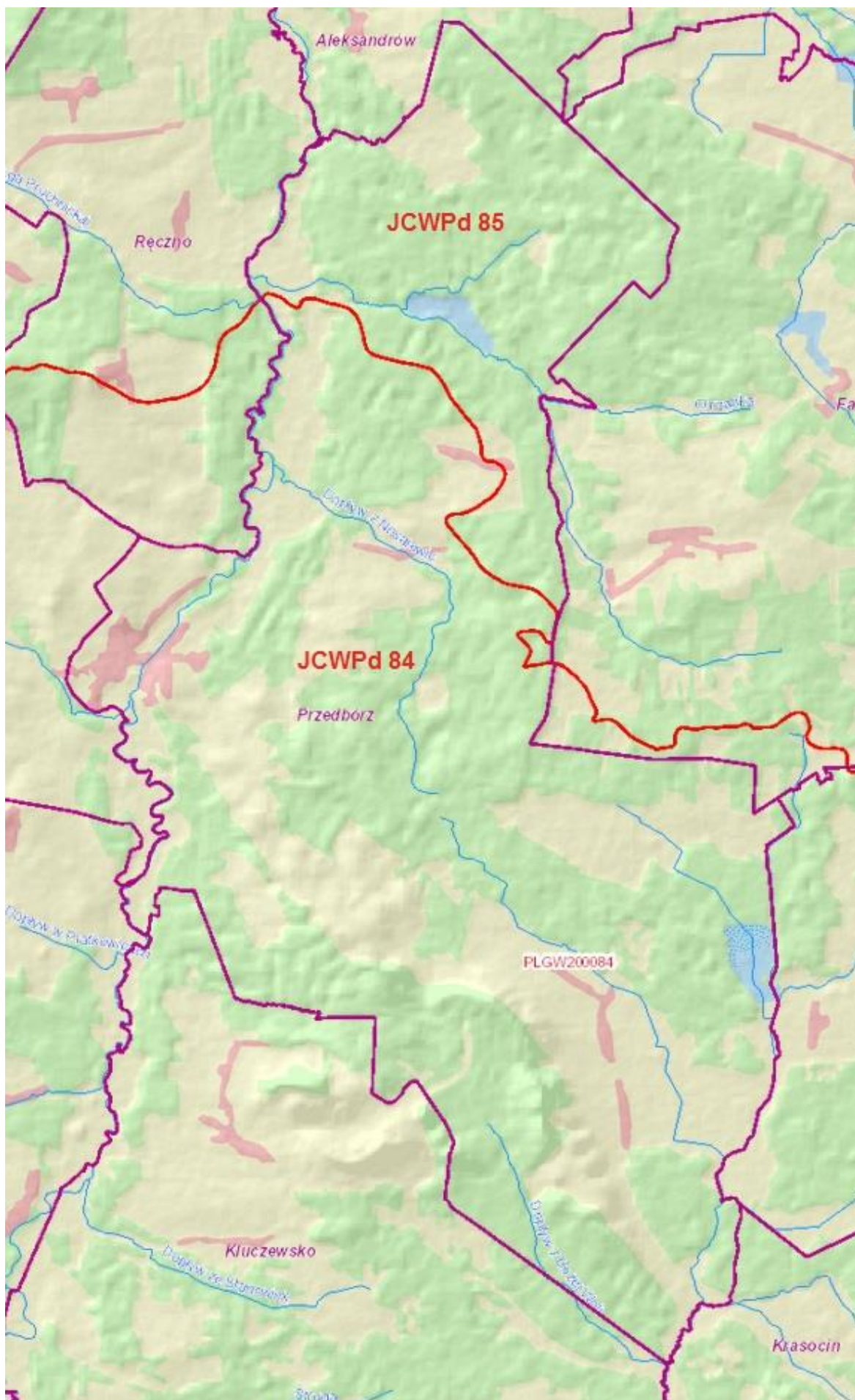
**Tabela 3. Charakterystyka Jednolitych Części Wód Powierzchniowych dla rejonu gminy Przedbórz**

Jednolita część wód powierzchniowych (JCWP)		Lokalizacja			Status JCWP	Ocena stanu	Ocena zagrożenia nieosiągnięcia celów RDW	Typ odstępstwa	Presja
Nazwa JCWP	Kod JCWP	Dorzecze	Region wodny	Zlewnia bilansowa					
Pilica od Zwaleczy do Zbiornika Sulejów	PLRW20001025451	obszar dorzecza Wisły	region wodny Środkowej Wisły	Zlewnia Pilicy	naturalna	zły	zagrożona	4(4) - 1	niska emisja
Ojrzanka	PLRW20006254369							4(4) - 1, 4(4) - 2	nierozpoznana presja
Dopływ z Nosalewic	PLRW20006254354								
Czarna Włoszczowska od źródeł do Czarnej z Olszówki bez Czarnej z Olszówki	PLRW20006254219					dobry	niezagrożona	brak	-
Dopływ z Bożej Woli	PLRW2000625424					zły	zagrożona	4(4) - 1, 4(4) - 2	nierozpoznana presja
Struga Strzelecka	PLRW200062543529					dobry	niezagrożona	brak	-
Czarna z Olszówki	PLRW200023254229					zły	zagrożona	4(4) - 1, 4(4) - 2	nierozpoznana presja

Źródło: opracowanie własne na podstawie danych KZGW (<http://geoportal.kzgw.gov.pl/imap/>)

Pilicy od Zwaleczy do Zbiornika Sulejów, Ojrzanki, Dopływu z Nosalewic, Czarnej Włoszczowskiej od źródeł do Czarnej z Olszówki bez Czarnej z Olszówki, Dopływu z Bożej Woli, Barbarka (krańce w północno-zachodniej części), Strugi Strzeleckiej (krańce w zachodniej części przy granicy z gm. Masłowice koło m. Przedbórz), Czarnej z Olszówki (krańce w południowej części przy granicy z gm. Krasocin),

- Gmina Przedbórz zlokalizowana jest w znacznej części w obszarze jednolitej części wód podziemnych nr 84, a część północna w obszarze JCWPd 85, co zobrazowano na mapie.



Źródło: Opracowanie własne na podstawie <http://geoportal.kzgw.gov.pl/imap/>

**Tabela 4. Charakterystyka Jednolitych Części Wód Podziemnych dla rejonu gminy Przedbórz**

Jednolita część wód podziemnych (JCWPd)		Lokalizacja		Ocena stanu		Ocena zagrożenia nieosiągnięcia celów RDW	Typ odstępstwa
Nazwa JCWPd	Kod JCWPd	Dorzecze	Region wodny	chemicznego	ilościowego		
84	PLGW200084	obszar dorzecza Wisły	region wodny Środkowej Wisły	dobry	dobry	niezagrożona	brak
85	PLGW200085						

Źródło: opracowanie własne na podstawie danych KZGW (<http://geoportal.kzgw.gov.pl/imap/>)

Wpływ na jednolite części wód mają zjawiska naturalne oraz antropogeniczne (zarówno rolnicze, jak i przemysłowe) z całego regionu. Realizacja założeń Programu Ochrony Środowiska dla Gminy Przedbórz nie będzie miała wpływu na możliwości nieosiągnięcia celów środowiskowych zawartych w planie gospodarowania wodami na obszarze dorzecza.

Głównym zagrożeniem dla wód powierzchniowych i podziemnych na obszarze gminy są ścieki komunalne oraz spływy obszarowe z pól uprawnych. Zagrożenie stanowi dysproporcja pomiędzy rozwojem sieci wodociągowej i kanalizacyjnej.

Największe zagrożenie stanowią ścieki odprowadzane bezpośrednio do wód lub do gruntu w miejscowościach posiadających wodociąg, jak też wylewanie z opróżnianych szamb. Rozwiązanie tego problemu będzie możliwe poprzez rozbudowę zbiorczych systemów kanalizacji oraz rozbudowę i modernizację oczyszczalni ścieków. Przyczyni się to do poprawy stanu sanitarnego w poszczególnych miejscowościach oraz ochrony zasobów i jakości wód powierzchniowych i podziemnych. Jest to niezmiernie ważne, w przypadku wykorzystywania wód podziemnych do celów zaopatrzenia ludności.

Inwestycje w zakresie modernizacji sieci wodociągowej przyczynią się do poprawy jakości wody pitnej, zapobiegania stratom wody oraz do podniesienia standardu życia mieszkańców.

Program Ochrony Środowiska dla Gminy Przedbórz ustala szereg działań w celu ochrony wód na terenie gminy, m.in.: bieżące utrzymanie drożności koryt rzek, budowa oczyszczalni przydomowych, likwidacja nieszczelnych zbiorników bezodpływowych, racjonalne zużycie środków ochrony roślin i nawozów, właściwe nawożenie gleb za pomocą płynnych nawozów naturalnych i inne.

W czasie realizacji inwestycji należy liczyć się z naruszeniem powierzchniowego kompleksu warstw, co może ułatwić ewentualna infiltrację wód i zanieczyszczeń z powierzchni ziemi. Zachowanie szczególnej ostrożności w trakcie wykonywania prac budowlanych całkowicie wyeliminuje ewentualne zagrożenie zanieczyszczeniem wód i gruntu. Przy właściwie zaprojektowanych zabezpieczeniach zagrożenia bezpośrednie dla wód podziemnych poziomów użytkowych będą zminimalizowane. Generalnie realizacja tych zadań i inwestycji przyniesie jednak pozytywny wpływ na środowisko m.in. poprzez zmniejszenie ilości odprowadzanych do środowiska ścieków nieoczyszczonych.

Zaniechanie realizacji działań przewidzianych do realizacji w POŚ może przyczynić się do nieosiągnięcia celów środowiskowych dla jcw poprzez pogorszenie stanu jakości wód w rzekach na terenie gminy, a w konsekwencji w przyszłości na pogorszenie jakości wód podziemnych.



## **8. Identyfikacja celów ochrony środowiska ustanowionych na szczeblu międzynarodowym lub krajowym, istotne z punktu widzenia przedmiotowego dokumentu oraz sposoby, w jakich te cele i inne problemy środowiska zostały uwzględnione podczas opracowania dokumentu**

Do ustalenia celów „Programu Ochrony Środowiska”, prócz określonych w jego części diagnostycznej problemów środowiskowych i priorytetów ekologicznych posłużyły uzupełniające się nawzajem dokumenty polityki krajowej.

Polityka Ekologiczna Państwa zakłada, iż zasadą nadrzędną powinna być zasada zrównoważonego rozwoju, którą należy stosować wraz z zasadami pomocniczymi i konkretyzującymi.

Zakres działań ww. dokumentu dotyczy m.in. zapewnienia bezpieczeństwa ekologicznego mieszkańców, zasobów przyrodniczych i infrastruktury społecznej oraz harmonizacji rozwoju gospodarczego i społecznego z ochroną walorów środowiskowych.

Dokumentem wykorzystanym w Programie jest Program Ochrony Środowiska Województwa Łódzkiego 2016 na lata 2017-2020 z perspektywą do 2024. Określa on cele ochrony środowiska wynikające z założeń Polityki ekologicznej Państwa. Priorytety ekologiczne obejmują następujące obszary działań:

- Obszar interwencji: Ochrona klimatu i jakości powietrza (OKJP)
  - ✓ OKJP.I. Poprawa jakości powietrza przy zapewnieniu bezpieczeństwa energetycznego w kontekście zmian klimatu,
- Zagrożenia hałasem (ZH)
  - ✓ ZH.I. Poprawa klimatu akustycznego w województwie łódzkim
- Pola elektromagnetyczne (PEM)
  - ✓ PEM.I. Ochrona przed polami elektromagnetycznymi
- Gospodarowanie wodami (GW)
  - ✓ GW.I. Osiągnięcie dobrego stanu jednolitych części wód powierzchniowych i podziemnych
  - ✓ GW.II. Ochrona przed zjawiskami ekstremalnymi związanymi z wodą
- Gospodarka wodno-ściekowa (GWŚ)
  - ✓ GWS.I. Prowadzenie racjonalnej gospodarki wodno-ściekowej
- Zasoby geologiczne (ZG)
  - ✓ ZG.I. Racjonalne gospodarowanie zasobami geologicznymi
- Gleby (GL)
  - ✓ GL.I. Ochrona i racjonalne wykorzystanie powierzchni ziemi oraz rekultywacja terenów zdegradowanych
- Gospodarka odpadami i zapobieganie powstawaniu odpadów (GO)
  - ✓ GO.I. Gospodarowanie odpadami zgodnie z hierarchią sposobów postępowania z odpadami, uwzględniając zrównoważony rozwój województwa łódzkiego
- Zasoby przyrodnicze (ZP)
  - ✓ ZP.I. Ochrona różnorodności biologicznej oraz krajobrazowej
  - ✓ ZP.II. Prowadzenie trwale zrównoważonej gospodarki leśnej
- Zagrożenie poważnymi awariami (PAP)
  - ✓ PAP.I. Zmniejszenie zagrożenia wystąpienia poważnej awarii oraz minimalizacja skutków w przypadku wystąpienia awarii

Uwzględniając zadania i działania ekologiczne zawarte w dokumentach strategicznych, przy osiągnięciu powyższych celów w gminie Przedbórz służyć będzie realizacja następujących priorytetów:

**Tabela 5. Priorytety POŚ dla gminy Przedbórz na lata 2018-2021 z uwzględnieniem perspektywy do 2025 r.**

Obszar działania	Priorytety	Opis działań
<b>Ochrona zasobów naturalnych</b>	<b>Ochrona przyrody i krajobrazu</b>	<ul style="list-style-type: none"> <li>➤ Działania na rzecz czynnej ochrony fauny i flory,</li> <li>➤ Bieżące utrzymanie istniejących terenów zieleni oraz ich rozwój,</li> <li>➤ Ochrona ciągów ekologicznych rzek na terenie gminy</li> <li>➤ Ochrona terenów rolnych, w tym gleb chronionych III, II i I klasy bonitacji gleb i gleb organicznych, terenów zmeliorowanych,</li> <li>➤ Ochrona terenów zielonych: lasów, cmentarzy, terenów sportowych z udziałem zieleni, większej obszarowo zieleni śródpolnej,</li> <li>➤ Realizacja terenów zieleni urządzonej w ramach istniejących i projektowanych obiektów rekreacyjno-wypoczynkowych,</li> <li>➤ Nowe nasadzenia zieleni wysokiej, prace pielęgnacyjno-konserwacyjne zieleni przydrożnej,</li> <li>➤ Zapewnienie właściwych warunków aerosanitarnych i klimatycznych w obrębie gminy (odpowiednia wentylacja),</li> <li>➤ Ochrona zieleni wysokiej oraz uwzględnianie zapisów PGN w celu poprawy warunków aerosanitarnych,</li> <li>➤ Realizacja nowych terenów zielonych,</li> <li>➤ Zaopatrzenie w ciepło - ogrzewanie gazowe, olejowe, ze źródeł energii odnawialnej (odpowiadających normom polskim i europejskim) lub z innych efektywnych systemów ciepłowniczych oraz ogrzewanie paliwami stałymi pod warunkiem, że spalanie paliw stałych prowadzone będzie w kotłach nowej generacji posiadających certyfikaty energetyczno-paliwowe (znak bezpieczeństwa ekologicznego),</li> <li>➤ Rozwój polityki przestrzennej zgodnie z planem miejscowym zagospodarowania przestrzennego i w trybie indywidualnym,</li> <li>➤ Zachowanie głównych obszarów funkcjonalnych gminy</li> <li>➤ Ochrona zabytków wpisanych do rejestru zabytków</li> <li>➤ Niezbędne prace konserwatorskie związane z rewaloryzacją i ochroną środowiska, kształtowanie i odpowiednie zagospodarowanie przestrzeni kulturowej,</li> <li>➤ Działania ochronne w strefach ochrony: konserwatorskiej, krajobrazu i archeologicznej,</li> <li>➤ Uzgodnienia z wojewódzkim konserwatorem zabytków w zakresie prac na terenach stref ochrony: konserwatorskiej, krajobrazu i archeologicznej,</li> </ul>
	<b>Ochrona i zrównoważony rozwój lasów</b>	<ul style="list-style-type: none"> <li>➤ Zachowanie i wzbogacanie walorów przyrodniczych,</li> <li>➤ Zagospodarowanie zielenią terenów zmienionych przez czynniki antropogeniczne,</li> <li>➤ Wzrost świadomości ekologicznej w społeczeństwie,</li> <li>➤ Zakaz zabudowy w strefach: ochrony ekologicznej, wartości rolniczych, ochronnych cmentarzy, oddziaływania obiektów infrastruktury technicznej, na terenach leśnych i obszarach postulowanych do zalesienia,</li> <li>➤ Rozszerzenie oferty rekreacyjno-turystycznej,</li> <li>➤ Poprawa mikroklimatu,</li> <li>➤ Poprawa warunków aerosanitarnych w gminie,</li> <li>➤ Utrzymanie ustaleń polityki przestrzennej dla poszczególnych terenów,</li> <li>➤ Uwzględnianie uwarunkowań konserwatorskich w realizacji zabudowy,</li> </ul> <ul style="list-style-type: none"> <li>➤ Rozwój zieleni miejskiej i gminnej,</li> </ul>
	<b>Racjonalne gospodarowanie zasobami wodnymi</b>	<ul style="list-style-type: none"> <li>➤ Ograniczenie wodochłonności poszczególnych sektorów gospodarki, a szczególnie przemysłu,</li> <li>➤ Realizacja systemu małej retencji wodnej,</li> <li>➤ Poprawa funkcjonowania infrastruktury zaopatrującej w wodę,</li> <li>➤ Odbudowa melioracji podstawowych i szczegółowych w celu przeciwdziałania skutkom suszy i powodzi,</li> </ul> <ul style="list-style-type: none"> <li>➤ Zapewnienie wszystkim mieszkańcom gminy dostępu do dobrej jakości wody do picia,</li> <li>➤ Rozbudowa i modernizacja magistrali wodociągowych i sieci wodociągowej,</li> <li>➤ Racjonalne gospodarowanie wodą, w tym zmniejszenie wodochłonności produkcji i wyeliminowanie nieuzasadnionego wykorzystania wód podziemnych do celów przemysłowych,</li> <li>➤ Budowa i modernizacja obiektów małej retencji,</li> <li>➤ Bieżące utrzymywanie drożności koryt rzek,</li> <li>➤ Ograniczenie zabudowy, zwłaszcza mieszkaniowej na terenach zagrożonych powodzią,</li> <li>➤ Użytkowanie terenu w obrębie stref ochronnych ujęć wody zgodnie z wymaganiami określonymi przepisami prawa,</li> <li>➤ Ograniczenie ładunków zanieczyszczeń pochodzących ze źródeł przestrzennych (rozproszonych) oraz powierzchniowych i rolniczych,</li> <li>➤ Budowa oczyszczalni przydomowych w miejscach wskazanych w koncepcji gospodarki wodno-ściekowej,</li> <li>➤ Likwidacja nieszczelnych zbiorników bezodpływowych stanowiących potencjalne źródło zanieczyszczeń wód podziemnych,</li> </ul>

Prognoza oddziaływania na środowisko  
Programu Ochrony Środowiska dla Gminy Przedbórz na lata 2018-2021 z uwzględnieniem perspektywy do 2025 r.

		<ul style="list-style-type: none"> <li>➤ Ochrona zasobów wód podziemnych,</li> <li>➤ Poprawa stanu technicznego i konserwacja cieków wodnych,</li> <li>➤ Odbudowa i utrzymanie właściwego stanu systemu melioracji szczegółowej i podstawowej, w tym udrażnianie koryt rzek,</li> </ul>
<b>Ochrona powierzchni ziemi</b>	<ul style="list-style-type: none"> <li>➤ Ochrona przed erozją gleb poprzez zakrzewianie łąk i pastwisk oraz stosowanie dobrych praktyk rolnych,</li> <li>➤ Rekultywacja terenów zdegradowanych i zdewastowanych przyrodniczo,</li> </ul>	<ul style="list-style-type: none"> <li>➤ Zagospodarowanie gleb w sposób odpowiadający ich walorom przyrodniczym oraz klasie bonitacyjnej,</li> <li>➤ Dostosowanie formy zagospodarowania oraz kierunków i intensywności produkcji do naturalnego potencjału gleb,</li> <li>➤ Ochrona gleb o wysokiej przydatności rolniczej przed przeznaczeniem na cele nierolnicze,</li> <li>➤ Podniesienie poziomu wiedzy użytkowników gleb i gruntów w zakresie możliwości eksploatacji gleb,</li> <li>➤ Utrzymywanie urządzeń melioracyjnych, rowów i drenażu w dobrym stanie,</li> <li>➤ Przestrzeganie zasad dobrej praktyki rolniczej (KDPR) w zakresie ochrony gleb użytkowanych rolniczo,</li> <li>➤ Rekultywacja i przywracanie funkcji przyrodniczej terenom i gruntom zdegradowanym,</li> <li>➤ Ograniczenie skali oraz intensywności naturalnej i antropogenicznej erozji gleb, a także zakresu występowania jej negatywnych skutków,</li> <li>➤ Racjonalne zużycie środków ochrony roślin i nawozów,</li> <li>➤ Ochrona gleb przed negatywnym wpływem transportu i infrastruktury transportowej,</li> <li>➤ Właściwe nawożenie gleb za pomocą płynnych nawozów naturalnych (gnojowicy i gnojówki),</li> <li>➤ Systematyczne kontrolowanie stanu gleb,</li> <li>➤ Postępowanie wg zasad Kodeksu Dobrych Praktyk Rolniczych,</li> <li>➤ Ograniczenie przeznaczenia gruntów rolnych i leśnych na cele nierolnicze i nieleśne,</li> </ul>
<b>Gospodarowanie zasobami geologicznymi</b>	<ul style="list-style-type: none"> <li>➤ Zrównoważona gospodarka zasobami geologicznymi</li> </ul>	<ul style="list-style-type: none"> <li>➤ Ochrona i zrównoważone wykorzystanie zasobów kopalin oraz ograniczanie presji na środowisko związanej z eksploatacją kopalin i prowadzeniem prac poszukiwawczych,</li> <li>➤ Wspieranie prac związanych z poszukiwaniem, rozpoznawaniem i dokumentowaniem złóż kopalin,</li> <li>➤ Podejmowanie działań zmierzających do eliminowania nielegalnego wydobycia kopalin na potrzeby lokalne,</li> <li>➤ Sukcesywna rekultywacja i zagospodarowanie terenów po eksploatacji złóż kopalin,</li> <li>➤ Promowanie substytutów kopalin,</li> <li>➤ Propagowanie i edukacja w zakresie energii ze źródeł odnawialnych,</li> </ul>
<b>Ochrona powietrza atmosferycznego</b>	<ul style="list-style-type: none"> <li>➤ Osiągnięcie standardów jakości powietrza poprzez wdrożenie Programu Ochrony Powietrza (POP),</li> <li>➤ Transformacja gminy Przedbórz w gminę niskoemisyjną,</li> <li>➤ Przygotowanie do wdrożenia dyrektywy IED przez zakłady przemysłowe,</li> <li>➤ Zwiększenie wykorzystania odnawialnych źródeł energii,</li> <li>➤ Prowadzenie działań energooszczędnych w mieszkalnictwie i budownictwie,</li> <li>➤ Ograniczenie emisji ze środków transportu,</li> <li>➤ Wprowadzenie zadań z programu gospodarki niskoemisyjnej,</li> </ul>	<ul style="list-style-type: none"> <li>➤ Zakaz działalności gospodarczej związanej z wykorzystaniem terenu w sposób powodujący emisję niezorganizowaną pyłu na terenach mieszkaniowych,</li> <li>➤ Lokowanie obiektów o zwiększonych emisjach na dedykowanych terenach,</li> <li>➤ Monitoring jakości powietrza, a w szczególności kontrola stopnia narażenia człowieka na działanie pyłu PM<sub>2,5</sub>, benzo(a)pirenu i pyłu PM<sub>10</sub>,</li> <li>➤ Osiągnięcie poziomów dopuszczalnych i docelowych niektórych substancji w powietrzu poprzez wdrożenie programu ochrony powietrza (POP),</li> <li>➤ Ograniczenie niskiej emisji ze źródeł komunalnych poprzez redukcję węgla jako paliwa w lokalnych kotłowniach i indywidualnych gospodarstwach domowych a zastępowanie go innymi bardziej ekologicznymi nośnikami ciepła,</li> <li>➤ Wykorzystania odnawialnych źródeł energii (OZE),</li> <li>➤ Termomodernizacja budynków publicznych, mieszkalnych, komunalnych i wielorodzinnych,</li> <li>➤ Wdrożenie programu zarządzania energią elektryczną w budynkach użyteczności publicznej zapewniającego efektywność energetyczną,</li> <li>➤ Promocja systemów grzewczych przyjaznych dla środowiska,</li> <li>➤ Instalacje OZE w budynkach publicznych,</li> <li>➤ Wspieranie działań na rzecz wykorzystywania odnawialnych źródeł energii,</li> </ul>

Prognoza oddziaływania na środowisko  
Programu Ochrony Środowiska dla Gminy Przedbórz na lata 2018-2021 z uwzględnieniem perspektywy do 2025 r.

		<ul style="list-style-type: none"> <li>➤ Rozbudowa systemu ścieżek rowerowych,</li> <li>➤ Modernizacja oświetlenia ulic,</li> <li>➤ Zielone zamówienia publiczne,</li> <li>➤ Poprawa funkcjonowania infrastruktury drogowej (modernizacja dróg, budowa poboczy, chodników, ścieżek rowerowych) oraz poprawa płynności ruchu,</li> <li>➤ Zwiększenie udziału komunikacji zbiorowej w przewozach pasażerskich,</li> <li>➤ Edukacja ekologiczna mieszkańców w zakresie możliwości oszczędzania energii, stosowania proekologicznych nośników ciepła, korzystania z publicznych środków transportu,</li> <li>➤ Rozwój i kształtowanie nowych obszarów zieleni,</li> <li>➤ Bieżąca modernizacja dróg,</li> </ul>
<b>Jakość wód i gospodarka wodno-ściekowa</b>	<ul style="list-style-type: none"> <li>➤ Realizacja Krajowego Programu Oczyszczania Ścieków Komunalnych (KPOŚK),</li> <li>➤ Zmniejszenie emisji zanieczyszczeń do środowiska wodnego,</li> <li>➤ Usprawnienie systemu zaopatrzenia w wodę,</li> </ul>	<ul style="list-style-type: none"> <li>➤ Budowa oczyszczalni przydomowych, gdzie z przyczyn ekonomicznych i technicznych nie jest możliwa budowa zbiorczych systemów odprowadzania ścieków, a warunki geologiczne pozwalają na budowę oczyszczalni przydomowych,</li> <li>➤ Kontrola eksploatacji zbiorników bezodpływowych na terenach nieskanalizowanych i ich likwidacja w przypadku podłączenia się do kanalizacji zbiorczej,</li> <li>➤ Realizacja inwestycji związanych z oczyszczaniem wód opadowych i roztopowych,</li> <li>➤ Ograniczanie spływu zanieczyszczeń obszarowych z terenów rolniczych,</li> </ul>
<b>Ochrona przed hałasem</b>	<ul style="list-style-type: none"> <li>➤ Zmniejszenie poziomów hałasu, zwłaszcza emitowanych przez środki transportu drogowego,</li> <li>➤ Monitoringu klimatu akustycznego,</li> </ul>	<ul style="list-style-type: none"> <li>➤ Likwidacja źródeł hałasu przez tworzenie stref wolnych od transportu, ograniczenie szybkości ruchu, wymianę taboru na mniej hałaśliwy, a także budowa ekranów akustycznych i pasów zieleni,</li> <li>➤ Modernizacja szlaków komunikacyjnych,</li> <li>➤ Kontrola dopuszczalnych norm emisji hałasu przemysłowego,</li> <li>➤ Stosowanie w planowaniu przestrzennym zasady strefowania, czyli rozdzielania hałasu - stref głośnych i obszarów chronionych – stref cichych,</li> </ul>
<b>Oddziaływanie pól elektromagnetycznych</b>	<ul style="list-style-type: none"> <li>➤ Stała kontrola potencjalnych źródeł pól elektromagnetycznych,</li> <li>➤ Edukacja ekologiczna nt. rzeczywistej skali zagrożenia emisją pól,</li> </ul>	<ul style="list-style-type: none"> <li>➤ Prewencyjnie prowadzenie kontroli poziomów pól elektromagnetycznych,</li> <li>➤ Ewidencjonowanie źródeł pól elektromagnetycznych (m.in. w kontekście rozwijających się sieci stacji bazowych telefonii komórkowej),</li> <li>➤ Preferowanie nisko konfliktowych lokalizacji źródeł pól elektromagnetycznych,</li> <li>➤ Edukacja ekologiczna nt. rzeczywistej skali zagrożenia emisją pól elektromagnetycznych,</li> </ul>
<b>Poważne awarie przemysłowe</b>	<ul style="list-style-type: none"> <li>➤ Działania zapobiegające powstawaniu poważnych awarii w zakładach oraz w trakcie przewozu materiałów niebezpiecznych,</li> <li>➤ Szybkie usuwanie skutków poważnych awarii,</li> </ul>	<ul style="list-style-type: none"> <li>➤ Upowszechnianie wiedzy nt. prawidłowych zachowań społeczeństwa w sytuacji wystąpienia zagrożenia oraz funkcjonowania systemu operacyjno-ratowniczego,</li> <li>➤ Bezpieczny transport materiałów niebezpiecznych, w tym minimalizacja transportu substancji niebezpiecznych przez obszary zamieszkałe,</li> <li>➤ Usuwanie skutków zagrożeń środowiska oraz bezpieczne, tymczasowe magazynowanie odpadów powstałych w czasie usuwania skutków poważnej awarii,</li> </ul>
<b>Edukacja ekologiczna</b>	<ul style="list-style-type: none"> <li>➤ Prowadzenie edukacji na rzecz zrównoważonego rozwoju, dotyczącej wszystkich elementów środowiska,</li> <li>➤ Wzrost wrażliwości i aktywności społeczeństwa oraz większe zaangażowanie w sprawy ochrony środowiska,</li> </ul>	<ul style="list-style-type: none"> <li>➤ Wycieczki przyrodnicze dla dzieci i dorosłych, mające na celu podniesienie wrażliwości i świadomości ekologicznej,</li> <li>➤ Informowanie mieszkańców gminy o stanie środowiska i działaniach na rzecz jego ochrony,</li> <li>➤ Współpracowanie samorządu z mediami regionalnymi i lokalnymi w zakresie prezentacji stanu środowiska i pozytywnych przykładów działań podejmowanych w celu jego ochrony,</li> <li>➤ Udział przedstawicieli administracji publicznej w szkoleniach z zakresu publicznego dostępu do informacji o środowisku,</li> <li>➤ Wspieranie merytoryczne i finansowe działań z zakresu edukacji ekologicznej prowadzonej w placówkach oświatowych,</li> <li>➤ Popularyzacja treści ekologicznych i promowanie postaw opartych na idei zrównoważonej i odpowiedzialnej konsumpcji,</li> </ul>

Prognoza oddziaływania na środowisko  
Programu Ochrony Środowiska dla Gminy Przedbórz na lata 2018-2021 z uwzględnieniem perspektywy do 2025 r.

<p style="text-align: center;"><b>Pozostałe działania systemowe</b></p>	<ul style="list-style-type: none"> <li>➤ Uwzględnianie aspektów ekologicznych w poszczególnych dziedzinach gospodarowania,</li> <li>➤ Zarządzanie środowiskowe,</li> <li>➤ Aktywizacja rynku do działań na rzecz ochrony środowiska,</li> <li>➤ Rozwój alternatywnych źródeł energii,</li> </ul>	<ul style="list-style-type: none"> <li>➤ Organizowanie festynów, kampanii i konkursów o tematyce ochrony środowiska,</li> <li>➤ Wzmoczona współpraca przedstawicieli referatów merytorycznych z zakresu ochrony środowiska z wydziałami merytorycznymi odpowiedzialnymi za tworzenie polityk sektorowych w celu kształtowania harmonijnej struktury funkcjonalno- przestrzennej gminy z rozwojem gospodarczym i trwałym zachowaniem wartości środowiska,</li> <li>➤ Promowanie przez gminę wszelkich działań przedsiębiorców związanych z wdrażaniem systemów zarządzania środowiskowego (SZŚ),</li> <li>➤ Wspieranie powstawania tzw. „zielonych miejsc pracy”,</li> <li>➤ Doskonalenie przepływu informacji pomiędzy Urzędem Miejskim a inwestorami,</li> <li>➤ Promowanie firm lokalnych, produkujących urządzenia ochrony środowiska i świadczących usługi na rzecz ochrony środowiska,</li> <li>➤ Podłączanie się do alternatywnych źródeł energii kolejnych nieruchomości,</li> </ul>
<p style="text-align: center;"><b>Racjonalne kształtowanie przestrzeni gminy</b></p>	<ul style="list-style-type: none"> <li>➤ Modernizacja przestrzeni i struktury funkcjonalnej gminy poprzez efektywne zarządzanie i właściwe użytkowanie przestrzenne gminy zapewniające utrzymanie ładu przestrzennego,</li> <li>➤ Modernizacja i rozwój infrastruktury,</li> <li>➤ Budowa systemu ekologicznego gminy.</li> </ul>	<ul style="list-style-type: none"> <li>➤ Przygotowanie do zabudowy terenów rozwojowych przy uwzględnieniu możliwości technicznych i finansowych w zakresie uzbrojenia terenu ze wskazaniem priorytetowych terenów pod zabudowę mieszkaniową (jednorodzinna i wielorodzinna),</li> <li>➤ Poprawa dostępności komunikacyjnej i bezpieczeństwa ruchu drogowego na terenie gminy,</li> <li>➤ Rozbudowa układu drogowo - ulicznego gminy,</li> <li>➤ Rozbudowa systemu kanalizacji</li> <li>➤ Budowa sieci gazowej,</li> <li>➤ Zielona gospodarka gminy poprzez rozpatrywanie przedsięwzięć pod kątem szanowania zieleni na terenie gminy,</li> <li>➤ Wprowadzanie zieleni izolacyjnej i urządzonej oraz niekubaturowego zagospodarowania przestrzeni publicznych gminy (place, skwery),</li> <li>➤ Kształtowanie korytarzy ekologicznych, w tym zmiana dotychczasowego przeznaczenia gruntów po zlikwidowanej zabudowie na tereny zielone, pasáže, place lub inne formy niekubaturowego wykorzystania przestrzeni,</li> <li>➤ Zmniejszenie emisji dymów z gospodarstw indywidualnych wraz ze stworzeniem mechanizmu kontroli i egzekwowania naruszenia ograniczeń.</li> </ul>

Przedstawione powyżej cele są zgodne z zagadnieniami uwzględnionymi w dokumentach strategicznych dotyczących ochrony środowiska, również z wymogami wynikającymi z ustawy Prawo Ochrony Środowiska (tekst jednolity: Dz.U. 2017 poz. 519), ustawy o odpadach (tekst jednolity: Dz.U. 2018 poz. 21) oraz innymi ustawami komplementarnymi.

**Po przeprowadzonej analizie zgodności stwierdzono, że POŚ dla gminy Przedbórz jest zgodny z celami i kierunkami działań dokumentów wyższego rzędu.**

## 9. Identyfikacja przewidywanych znaczących oddziaływań na środowisko

Szczegółowa analiza oddziaływań na środowisko poszczególnych inwestycji możliwa będzie na etapie wydania decyzji o środowiskowych uwarunkowaniach zgody na realizację przedsięwzięć.

Zasadniczym jest przedstawienie zarówno pozytywnych, jak i negatywnych skutków realizacji niniejszego dokumentu (bądź też braku tych skutków).

Oddziaływanie:

+ pozytywne

- negatywne

0 neutralne

Zadanie	Oddziaływanie na poszczególne komponenty							
	Powietrze atmosferyczne	Wody powierzchniowe i podziemne	Gleby	Warunki akustyczne	Przyroda i obszary chronione	Krajobraz	Zabytki	Mieszkańcy
Budowa wału dzielącego zbiornik górny zalewu w Przedborzu na dwie części wraz z budową zjeżdźalni wodnej	0	-	-	0	+/-	0/+	0	+
Budowa ekotonowej strefy buforowej na cieku spod Ochotnika	0	+	0	0	+	+	0	+
Przebudowa oczyszczalni ścieków w Przedborzu wraz z przebudową odcinka kanalizacji sanitarnej i modernizacja przepompowni ścieków	+	+	+	0	+	0	0	+
Monitoring diagnostyczny jcwp Dopływ z Nosalewic ppk Taras	0	+	0	0	0	0	0	+
Monitoring diagnostyczny jcwp Ojrzanka ppk Faliszew	0	+	0	0	0	0	0	+
Monitoring operacyjny jcwp Ojrzanka ppk Faliszew	0	+	0	0	0	0	0	+
Monitoring operacyjny jcwp Dopływ z Nosalewic ppk Taras	0	+	0	0	0	0	0	+
Monitoring diagnostyczny jcwpd - ujęcie gminne st. nr 1 w Górach Mokrych - Zakład Komunalny w Przedborzu	0	+	0	0	0	0	0	+

Zadanie	Oddziaływanie na poszczególne komponenty							
	Powietrze atmosferyczne	Wody powierzchniowe i podziemne	Gleby	Warunki akustyczne	Przyroda i obszary chronione	Krajobraz	Zabytki	Mieszkańcy
Dokończenie prac budowlanych w zabytkowym parku przy ul. Trytwa w Przedborzu	0	0	0	0	0	+	+	+
Budowa i oznakowanie infrastruktury turystycznej	0	0	0	0	0/-	0	0	+
Budowa stacji kajakowej	0	0	0	0	0	0	0	+
Działalność wydawnicza, przygotowanie i druk folderów edukacyjno-promocyjnych, albumów, przewodników	+	+	+	+	+	+	+	+
Edukacja ekologiczna: prowadzenie zajęć terenowych, prelekcji w Sali edukacyjnej, organizacja wystaw edukacyjno-promocyjnych	+	+	+	+	+	+	+	+
Monitoring obiektów przyrodniczych	0	0	0	0	+	+	+	+
Projekty czynnej ochrony zrealizowane na terenie rezerwatu „Piskorzeniec” przez pracowników służby parków, na zlecenie Zespołu lub we współpracy z innymi instytucjami	0	0	0	0	+	+	+	+
Organizacja konkursów edukacyjnych, we wszystkich formach (plastycznych, fotograficznych, konkursów wiedzy)	0	0	0	0	0	0	0	+
Konserwacja i uzupełnianie tablic informacyjnych przy obiektach przyrodniczych oraz na ścieżkach edukacyjnych na terenie PPK	0	0	0	0	+	+	+	+
Przebudowa Mostu w ciąg drogi powiatowej nr 3921E w km 8+895 w m. Faliszew	0	0	0	+	0	0/-	0	+
Słoneczna energii dla Gminy Przedbórz, Wielgomłyny i Żytno	+	0	0	0	0	+	0	+
Remonty bieżące dróg gminnych na terenie Gminy Przedbórz	+	0	-	+	0	0	0	+
Modernizacja/remont odcinków dróg gminnych na terenie Gminy Przedbórz	+	0	-	+	0	0	0	+
Termomodernizacja budynku Samodzielnego Publicznego Zakładu Opieki Zdrowotnej w Przedborzu	+	0	0	0	0	0	0	+
Budowa drogi w miejscowości Mojżeszów	+	0	-	+	0	-	-	+
Oświetlenie LED	+	0	0	0	0	+	+	+
Kontrola Gminy Przedbórz - cel kontroli: wykonywanie zadań określonych w programie ochrony powietrza i planach działań krótkoterminowych	+	0	0	0	0	0	0	+
Odbiór i zagospodarowanie odpadów komunalnych z terenu Gminy Przedbórz	0	+	+	0	+	0	0	+

Zadanie	Oddziaływanie na poszczególne komponenty							
	Powietrze atmosferyczne	Wody powierzchniowe i podziemne	Gleby	Warunki akustyczne	Przyroda i obszary chronione	Krajobraz	Zabytki	Mieszkańcy
Monitoring pól elektromagnetycznych	0	0	0	0	0	0	0	+

**Po analizie POŚ określa się znaczące oddziaływania:**

### 9.1. Znaczące oddziaływanie pozytywne na środowisko

- zachowanie i wzbogacenie walorów przyrodniczych,
- zagospodarowanie zielenią terenów antropogenicznych - rozszerzenie oferty rekreacyjno-turystycznej,
- wzrost świadomości ekologicznej w społeczeństwie,
- zakaz zabudowy w strefach: ochrony ekologicznej, wartości rolniczych, ochronnych cmentarzy, oddziaływania obiektów infrastruktury technicznej, na terenach leśnych i obszarach postulowanych do zalesienia,
- rozszerzenie oferty rekreacyjno-turystycznej,
- poprawa mikroklimatu,
- poprawa warunków aerosanitarnych w gminie,
- utrzymanie ustaleń polityki przestrzennej dla poszczególnych terenów,
- uwzględnianie uwarunkowań konserwatorskich w realizacji zabudowy,
- rozwój lasów i zieleni,
- ograniczenie wodochłonności poszczególnych sektorów gospodarki, a szczególnie przemysłu,
- realizacja systemu małej retencji wodnej,
- poprawa funkcjonowania infrastruktury zaopatrującej w wodę,
- odbudowa melioracji podstawowych i szczegółowych w celu przeciwdziałania skutkom suszy i powodzi,
- ochrona przed erozją gleb poprzez zakrzewianie śródpolne oraz stosowanie dobrych praktyk rolnych,
- rekultywacja terenów zdegradowanych i zdewastowanych przyrodniczo,
- osiągnięcie standardów jakości powietrza poprzez wdrożenie Programu Ochrony Powietrza (POP),
- transformacja gminy Przedbórz w gminę niskoemisyjną,
- przygotowanie do wdrożenia dyrektywy IED przez zakłady przemysłowe,
- zwiększenie wykorzystania odnawialnych źródeł energii,
- prowadzenie działań energooszczędnych w mieszkalnictwie i budownictwie,
- ograniczenie emisji ze środków transportu,
- wprowadzenie zadań z programu gospodarki niskoemisyjnej,
- realizacja Krajowego Programu Oczyszczania Ścieków Komunalnych (KPOŚK),
- zmniejszenie emisji zanieczyszczeń do środowiska wodnego,
- usprawnienie systemu zaopatrzenia w wodę,
- zmniejszenie poziomów hałasu, zwłaszcza emitowanych przez środki transportu drogowego,



- monitoring klimatu akustycznego,
- stała kontrola potencjalnych źródeł pól elektromagnetycznych,
- edukacja ekologiczna nt. rzeczywistej skali zagrożenia emisją pól,
- działania zapobiegające powstawaniu poważnych awarii w zakładach oraz w trakcie przewozu materiałów niebezpiecznych,
- szybkie usuwanie skutków poważnych awarii,
- prowadzenie edukacji na rzecz zrównoważonego rozwoju, dotyczącej wszystkich elementów środowiska,
- wzrost wrażliwości i aktywności społeczeństwa oraz większe zaangażowanie w sprawy ochrony środowiska,
- uwzględnianie aspektów ekologicznych w poszczególnych dziedzinach gospodarowania,
- zarządzanie środowiskowe,
- aktywizacja rynku do działań na rzecz ochrony środowiska,
- budowa sieci gazowej i innych alternatywnych źródeł energii,
- modernizacja i rozwój infrastruktury.

Analizując pozytywny wpływ inwestycji na środowisko na danym obszarze należy go rozpatrzyć pod kątem czasowym i długofalowym. Inwestycja, której realizacja może mieć tymczasowo istotnie negatywne oddziaływania na etapie budowy, w dalszej perspektywie będzie się wiązała z oddziaływaniem pozytywnym na środowisko. Największy pozytywny wpływ na jakość powietrza będą mieć działania podejmowane w ramach rozwoju OZE oraz racjonalnego gospodarowania energią. Ponadto pozytywne oddziaływanie będzie związane z ograniczeniem niskiej emisji (PGN). Oddziaływanie negatywne w większości przypadkach mają charakter przejściowy i krótkotrwały najczęściej związany z fazą realizacji inwestycji (spaliny z maszyn budowlanych, pylenie z placów budów).

W ramach gospodarki wodnościekowej planowana jest głównie modernizacja oczyszczalni ścieków oraz dalszy rozwój sieci kanalizacyjnej. Z uwagi na fakt, że planowana inwestycja dotyczy znaczącej liczby mieszkańców będzie miała pozytywny wpływ na jakość ścieków odpływających z oczyszczalni ścieków i co jest z tym związane - jakość gleby i wód.

Realizacja zaplanowanych zadań wpłynie na poprawę i ochronę stanu środowiska przede wszystkim poprzez:

- ✓ Zmniejszenie zużycia zasobów naturalnych, zwiększenie wykorzystania odnawialnych źródeł energii. Zmniejszenie zużycia wszelkich surowców i nośników energii jest najbardziej racjonalnym podejściem dla zmniejszenia presji na środowisko. Szczególnie istotny wpływ na poprawę stanu komponentów środowiska wiąże się z zastępowaniem węgla ekologicznymi nośnikami energii. Stosowanie materiałów energooszczędnych wpływa na racjonalne wykorzystanie energii, a tym samym na ochronę powietrza.
- ✓ Zachowania czystych zasobów wód podziemnych, poprawa jakości wód powierzchniowych oraz zwiększenie atrakcyjności turystycznej wód powierzchniowych. Rozwój i modernizacja systemów retencyjnych będzie zapobiegać wylewom rzek oraz wpływać na poprawę bilansu wodnego poprzez zmniejszenie ilości odprowadzanych do środowiska ścieków nieoczyszczonych ze źródeł komunalnych i przemysłowych oraz ograniczenie spływu zanieczyszczeń obszarowych.
- ✓ W ramach poprawy jakości powietrza szczególnie istotny wpływ wiąże się z zastępowaniem węgla ekologicznymi nośnikami energii; stosowanie materiałów energooszczędnych wpływa na racjonalne wykorzystanie energii, a tym samym na ochronę powietrza. Poprawa stanu technicznego dróg wpłynie

pozytywnie na stan powietrza – spowoduje obniżenie pylenia, jakie powodują pojazdy na drogach gruntowych, spowoduje zmniejszenie emisji spalin i spowoduje zmniejszenie zużycia paliwa. Pozytywny wpływ na powietrze będzie się wiązał również z realizacją zadań mających na celu tworzenia terenów zielonych;

- ✓ Likwidacja zagrożenia wynikającego z niewłaściwego składowania odpadów oraz ograniczenie zużycie surowców naturalnych. Ograniczenie powstawania „dzikich wysypisk” odpadów, a w szczególności pozbywania się w ten sposób przez mieszkańców odpadów wielkogabarytowych i niebezpiecznych, spowoduje ograniczenie dewastacji i degradacji gleb, zanieczyszczeń do wód oraz ograniczenie dewastacji siedlisk.
- ✓ Zachowanie potencjału gleb, przywrócenia walorów przyrodniczych, terenów zdewastowanych i zdegradowanych, a więc i ograniczenia zanieczyszczenia gleby oraz zmniejszenie zagrożenia erozją. Zmniejszenie ilości odprowadzanych do środowiska ścieków nieoczyszczonych ze źródeł komunalnych i przemysłowych oraz ograniczenie spływu zanieczyszczeń obszarowych zapobiegać będzie degradacji gleb. Racjonalna gospodarka pozwoli zachować właściwy chemizm gleb i zapobiegać jej degradacji. Wprowadzenie zadrzewień i zakrzewień wpłynie korzystnie na gleby i zachowanie różnorodności biologicznej, ponieważ stanowią one siedlisko wielu organizmów, które w nieróżnorodnym krajobrazie rolniczym nie mogły by bytować. Znaczne powierzchnie lasów pozytywnie oddziałują na poprawę bilansu wodnego i ochronę gleb przed erozją.
- ✓ Utrzymanie i przywrócenie zasobów i walorów przyrodniczych oraz osiągnięcie jak najlepszych efektów użytkowania w sposób zgodny z zasadami ochrony przyrody, bioróżnorodności i krajobrazu. Zakazy wprowadzone na obszarze chronionego krajobrazu pozwalają zachować walory przyrodnicze (bioróżnorodność) gminy Przedbórz. Szczególną rolę w ochronie różnorodności biologicznej spełniają lasy, ponieważ pomimo znaczących przekształceń nadal zachowują duży stopień naturalności, cechują się znacznym zróżnicowaniem siedlisk i są ostoją wielu gatunków roślin i zwierząt.
- ✓ Zwiększenie świadomości ekologicznej (szczególnie w zakresie gospodarki odpadami, gospodarki ściekowej, oszczędności energii) – zwiększenie świadomości ekologicznej jest koniecznym warunkiem realizacji poszczególnych priorytetów POŚ.

Wszystkie wymienione czynniki będą miały pozytywny wpływ na powietrze wody, glebę i powierzchnie ziemi, bioróżnorodność, faunę i florę, w tym na obszary Natura 2000, obszary chronionego krajobrazu i teren Parków Krajobrazowych oraz zdrowie ludzi. Ważnym zjawiskiem jest wzajemne oddziaływanie pomiędzy poszczególnymi komponentami środowiska, a co za tym idzie bezpośrednia poprawa jednego wpływa pośrednio na poprawę stanu pozostałych składników środowiska.

## 9.2. Znaczące oddziaływanie negatywne na środowisko

Oddziaływanie negatywne w większości przypadków mają charakter przejściowy i krótkotrwały najczęściej związany z fazą realizacji inwestycji (spaliny z maszyn budowlanych, pylenie z placów budów).

Oddziaływania negatywne wynikające z realizacji Programu Ochrony Środowiska, związane mogą być z budową lub rozbudową: kanalizacji sanitarnej, oczyszczalni ścieków, termomodernizacjami budynków.

W etapie planowania nie można wskazać jednoznacznie oddziaływania inwestycji na środowisko, wynika to z braku informacji na temat szczegółowej lokalizacji, szczegółowego rozmiaru i technologii przedsięwzięcia, które będą możliwe do określenia na etapie opracowania raportu o oddziaływaniu przedsięwzięcia na środowisko i przeprowadzenia oceny oddziaływania na środowisko.

Program Ochrony Środowiska w swoim założeniu realizuje politykę zrównoważonego rozwoju, polegającą na zintegrowaniu polityki środowiskowej, gospodarczej i społecznej w taki sposób, aby nie naruszyć równowagi w przyrodzie oraz jednocześnie sprzyjać przetrwaniu jej zasobów. Wymaga to traktowania zasobów środowiska jak ograniczonych zasobów gospodarczych oraz wykorzystywania kapitału przyrodniczego w sposób pozwalający na zachowanie funkcji ekosystemów w perspektywie długookresowej. W stosunku do obszarów objętych ochroną prawną ustawa z dnia 16 kwietnia 2004 roku o ochronie przyrody (tekst jednolity: Dz.U. 2018 poz.142) przewiduje ograniczenia w ich użytkowaniu, wynikające z konieczności zachowania i ochrony ich walorów i wartości przyrodniczych, krajobrazowych bądź kulturowych.

W stosunku do obszarów wyznaczonych jako obszar Natura 2000 oraz do projektowanych obszarów Natura 2000 zabrania się podejmowania działań mogących w istotny sposób pogorszyć stan siedlisk przyrodniczych oraz siedlisk gatunków roślin i zwierząt, a także w istotny sposób wpłynąć negatywnie na gatunki, dla których został wyznaczony obszar Natura 2000. Przedsięwzięcia o potencjalnym bezpośrednim lub pośrednim wpływie na stan obszaru Natura 2000 podlegają ocenie oddziaływania na środowisko pod względem ewentualnych skutków w odniesieniu do siedlisk przyrodniczych oraz gatunków roślin i zwierząt, dla których ochrony został wyznaczony obszar Natura 2000. Miarodajna jest jedynie indywidualna ocena (gruntowne rozpoznanie, badania) z zastosowaniem metodyk referencyjnych.

W stosunku do obszarów chronionego krajobrazu zostały opracowane zakazy obowiązującej na jego obszarze, których respektowanie pozwoli ochronić walory przyrodnicze danego terenu.

Jak już wcześniej wspomniano termin „znaczące oddziaływanie na środowisko” nie został zdefiniowany w ustawie Prawo ochrony środowiska, która go wprowadziła. Logicznym wydaje się stanowisko znajdujące potwierdzenie w literaturze specjalistycznej, że o znaczącym oddziaływaniu na środowisko możemy mówić w sytuacji naruszenia określonych prawem standardów jakości powietrza, wód powierzchniowych, gleb, poziomu hałasu i promieniowania elektromagnetycznego.

Potencjalne oddziaływania negatywne wynikające z realizacji Programu Ochrony Środowiska stanowią przede wszystkim okresowe i chwilowe zagrożenie przemieszczające się wraz z pracami budowlanymi, zanikającymi po ich zakończeniu, które mogą powodować:

- zajęcie przestrzeni, jeżeli nastąpi w terenach zielonych lub strefach buforowych terenów cennych przyrodniczo;
- wzrost oddziaływań negatywnych związanych z rozwojem turystyki w związku z powstaniem produktów turystycznych i presji na obszary chronione;
- pogorszenie ładu przestrzennego;
- zwiększenie powierzchni obszarów narażonych na hałas;
- wzrost zużycia surowców, materiałów, paliw i energii;
- wzrost zanieczyszczeń do powietrza;
- wzrost ilości odpadów i ścieków.

Przewiduje się, że powyższe uciążliwości będą dotyczyć jedynie terenów budowy, będą zamykać się w działkach inwestycji.

Szczegółowa analiza (oddziaływania, w tym oddziaływania bezpośrednie, pośrednie, wtórne, skumulowane, krótkoterminowe, średnioterminowe i długoterminowe, stałe i chwilowe oraz pozytywne i negatywne, na cele i przedmiot ochrony obszaru Natura 2000 oraz integralność tego obszaru, a także na środowisko, a w szczególności na: różnorodność biologiczną, ludzi, zwierzęta, rośliny, wodę, powietrze, powierzchnię ziemi, krajobraz, klimat, zasoby naturalne, zabytki, dobra materialne z uwzględnieniem zależności między

tymi elementami środowiska i między oddziaływaniami na te elementy) powinna być zawarta w ocenach oddziaływania na środowisko przedsięwzięć kwalifikowanych wg Rozporządzenia Rady Ministrów z dnia 9 listopada 2010 roku w sprawie przedsięwzięć mogących znacząco oddziaływać na środowisko (tekst jednolity: Dz.U. 2016 poz. 71).

### 9.2.1. Oddziaływanie na powietrze atmosferyczne

Okresowe uciążliwości związane będą z ruchem samochodów dostawczych i pracą sprzętu ciężkiego w czasie realizacji inwestycji. Ruch i praca ww. sprzętu będą źródłem zanieczyszczeń gazowych i pyłowych. Do substancji zanieczyszczających należą: tlenek węgla, tlenki azotu, tlenki siarki, węglowodory aromatyczne, cząstki smoły i sadzy, metale ciężkie oraz gazy z podgrzanych asfaltów drogowych, zapylenie. W związku z tym, że ruch pojazdów będzie charakteryzował się niskim natężeniem, będzie emitowana niewielka ilość ww. zanieczyszczeń, które nie będą wywierać istotnego wpływu na stan czystości powietrza. Praca tego rodzaju źródeł nie wymaga uregulowania stanu formalnoprawnego.

Oddziaływanie na powietrze atmosferyczne związane będzie również z organizacją procesów technologicznych instalacji stanowiących emitory zanieczyszczeń do powietrza. Przedsięwzięcia nie są określone szczegółowo. Nie jest znana technologia budowy i rozwiązań technicznych i technologicznych stąd nie można dokładnie stwierdzić jaki wpływ na stan środowiska będą miały poszczególne instalacje. Istotne jest, że przedmiotowy dokument przewiduje działania rozwojowe z gruntu prowadzone zgodnie z zasadami zrównoważonego rozwoju. Oddziaływania występujące w fazie przebudowy są okresowe i krótkotrwałe, znikają po zakończeniu prac. Nie identyfikuje się oddziaływań znaczących.

### 9.2.2. Oddziaływanie na wody powierzchniowe i podziemne

W wyniku prowadzonych inwestycji, głównie budowy/rozbudowy infrastruktury drogowej, możliwe jest obniżenie poziomu wód gruntowych i zmiana stosunków wodnych. Podczas prowadzenia prac budowlanych istnieje ryzyko przedostania się zanieczyszczeń do wód podziemnych, będą mieć jednak one charakter lokalny i nie powinny wpłynąć znacząco na jakość wód podziemnych. Z kolei inwestycje, których skutkiem jest uszczelnienie powierzchni ziemi będą mieć długotrwały charakter. W ich konsekwencji szybkość spływów powierzchniowych z nawierzchni dróg, placów zwiększy się, co przy równoczesnym zmniejszaniu retencyjności zlewni poprzez inne działania znacząco podnosi poziom ryzyka powodziowego. W związku z tym istotną kwestią jest realizacja prac w zgodzie z odpowiednią polityką przestrzenną uwzględniającą takie kwestie.

Innym zadaniem, które może mieć wpływ na wody jest budowa wału dzielącego zbiornik górny zalewu w Przedborzu na dwie części wraz z budową zjeżdżalni wodnej. Realizacja inwestycji powinna być poprzedzona inwentaryzacją przyrodniczą i różnymi wariantami przedsięwzięcia, tak aby zminimalizować potencjalnie negatywne skutki dla środowiska gruntowo-wodnego oraz fauny i flory.

Wszelkie planowane inwestycje powinny odpowiadać obowiązującym przepisom prawa w zakresie parametrów technicznych. Stosowanie w dokumentacji środowiskowej zapisów szczegółowych rozporządzeń polegało będzie w głównej mierze na zachowaniu odpowiedniej odległości planowanych zamierzeń inwestycyjnych (m.in. lokalizacji budynków od ujęć wodnych) lub jakości wód opadowych i roztopowych odprowadzanych do cieków wodnych (z zastosowaniem lub bez zastosowania separatora).

Ponadto należy unikać lokalizacji przedsięwzięć w miejscu występowania obszarów wodno-błotnych i innych o płytkim zaleganiu wód podziemnych.

Wody podziemne są w mniejszym stopniu narażone na degradację niż wody powierzchniowe. Są one lepiej chronione przed bezpośrednim oddziaływaniem z powierzchni poprzez glebę oraz warstwy skał tworzących tzw. strefę aeracji – ponad poziomem zwierciadła wody. Jednak znaczna część użytkowych wód podziemnych pochodzi z infiltracji wód powierzchniowych, opadów atmosferycznych i często zawiera zanieczyszczenia typowe dla zagospodarowania terenu, np. składowisk odpadów, obszarów upraw rolniczych czy aglomeracji miejsko - przemysłowych. Dlatego ważne jest podejmowanie wszelkich działań służących ochronie wód podziemnych.

Jakość wód, przede wszystkim tych przeznaczonych do zaopatrzenia ludności w wodę do spożycia, ma istotny wpływ zarówno na zdrowie społeczeństwa, jak i na prawidłowe funkcjonowanie ekosystemów. Pomimo odnotowanej w ostatnich latach znacznej poprawy jakości wód, która jest efektem ograniczenia produkcji w wielu branżach przemysłu, unowocześnienia technologii i budowy oczyszczalni ścieków przemysłowych i komunalnych, stan jakości powierzchniowych wód płynących oraz jezior jest wciąż niewystarczający. Osiągnięcie i utrzymanie dobrego stanu wód oraz racjonalne gospodarowanie zasobami wodnymi wymaga podjęcia i wdrożenia szeregu działań w zakresie: przemysłu, rolnictwa, gospodarki komunalnej, zagospodarowania przestrzennego, kształtowania stosunków wodnych i ochrony środowiska wodnego oraz działań organizacyjno-prawnych i edukacyjnych.

### **9.2.3. Oddziaływanie na gleby**

Okresowe uciążliwości w rejonie miejsca budowy, związane są z ruchem samochodów dostawczych i pracą sprzętu ciężkiego. Ruch i praca ww. sprzętu będą źródłem zanieczyszczeń gazowych i pyłowych. Oddziaływania te są okresowe i krótkotrwałe; znikają po zakończeniu prac.

Nieodwracalne skutki są natomiast związane są z ewentualnym zajmowaniem gruntów rolniczych.

### **9.2.4. Oddziaływanie na warunki akustyczne**

Inwestycje, których działania są związane z ruchem samochodów dostawczych i pracą sprzętu ciężkiego mogą być źródłem hałasu i wibracji do środowiska. Oddziaływania występujące w fazie przebudowy są okresowe i krótkotrwałe; znikają po zakończeniu prac. Przedsięwzięcia nie są określane szczegółowo. Nie jest znana technologia budowy i rozwiązań technicznych ani technologicznych, stąd nie można dokładnie stwierdzić jaki wpływ na stan środowiska będą miały poszczególne instalacje. Istotne jest, że przedmiotowy dokumentu przewiduje działania rozwojowe z gruntu prowadzone zgodnie z zasadami zrównoważonego rozwoju. Nie rozpoznaje się oddziaływań znaczących.

### **9.2.5. Oddziaływanie na przyrodę i obszary chronione**

Gmina Przedbórz niemal w całości znajduje się na terenie Przedborskiego Parku Krajobrazowego oraz Przedborskiego Obszaru Chronionego Krajobrazu.

Największe zagrożenie wiąże się z rozwojem sieci drogowej, ponieważ prowadzić to będzie do przecinania struktur przyrodniczych, usuwania drzew i krzewów. Również wzrost ilości inwestycji będzie się wiązać z zajmowaniem nowych powierzchni, a tym samym zmniejszeniem powierzchni terenów zielonych. W przypadku zaplanowanych zadań zdecydowana większość z nich jest rozbudową lub przebudową istniejących już przedsięwzięć, dlatego stopień zagarnięcia nowych terenów powinien być nieznaczny.

W stosunku do obszarów objętych ochroną prawną, ustawa z dnia 16 kwietnia 2004 roku o ochronie przyrody (tekst jednolity: Dz.U. 2018 poz. 142) przewiduje ograniczenia w ich użytkowaniu, wynikające

z konieczności zachowania i ochrony ich walorów, a także wartości przyrodniczych, krajobrazowych bądź kulturowych. W Programie jednoznacznie wskazano za kierunek działań ochronę różnorodności biologicznej. Działaniami, które będą mogły negatywnie wpłynąć na przyrodę i różnorodność biologiczną oraz poszczególne gatunki lub siedliska, są przede wszystkim działania związane z zajmowaniem nowych terenów (zielonych) pod inwestycje. Najbardziej niekorzystny wpływ dotyczy inwestycji mających charakter liniowy (np. rozwój sieci drogowych, kanalizacyjnych, wodociągowych), które mogą powodować fragmentację struktur przyrodniczych, tworzyć bariery komunikacyjne dla wielu gatunków zwierząt oraz wycinkę drzew pod budowę lub rozbudowę danych inwestycji. Ponadto negatywny wpływ mogą stanowić przedsięwzięcia dotyczące produkcji i dystrybucji energii ze źródeł odnawialnych (OZE), gdzie przykładowo energetyka wiatrowa powoduje zaburzenia w funkcjonowaniu ptaków i nietoperzy (ubożenie ich populacji w wyniku kolizji z turbinami wiatrowymi). Natomiast dokładne określenie skali rodzaju ich oddziaływań nie jest możliwe na etapie sporządzania niniejszej prognozy ze względu m.in. na brak danych lokalizacyjno-realizacyjnych. Szczegółowa analiza (oddziaływania, w tym oddziaływania bezpośrednie, pośrednie, wtórne, skumulowane, krótkoterminowe, średnioterminowe i długoterminowe, stałe i chwilowe oraz pozytywne i negatywne, na cele i przedmiot ochrony obszaru Natura 2000 oraz integralność tego obszaru, a także na środowisko, a w szczególności na: różnorodność biologiczną, ludzi, zwierzęta, rośliny, wodę, powietrze, powierzchnię ziemi, krajobraz, klimat, zasoby naturalne, zabytki, dobra materialne z uwzględnieniem zależności między tymi elementami środowiska i między oddziaływaniami na te elementy) powinna być zawarta w ocenach oddziaływania na środowisko przedsięwzięć kwalifikowanych wg Rozporządzenia Rady Ministrów z dnia 9 listopada 2010 roku w sprawie przedsięwzięć mogących znacząco oddziaływać na środowisko (tekst jednolity: Dz.U. 2016 poz. 71).

Ustawa z dnia 16 kwietnia 2004 r. o ochronie przyrody (tekst jednolity: Dz.U. 2018 poz. 142) określa cele, zasady i formy ochrony. Zgodnie z art. 2 ww. ustawy ochrona przyrody polega na zachowaniu, zrównoważonym użytkowaniu oraz odnawianiu zasobów, tworów i składników przyrody: dziko występujących roślin, zwierząt i grzybów; roślin, zwierząt i grzybów objętych ochroną gatunkową; zwierząt prowadzących wędrowny tryb życia; siedlisk przyrodniczych; siedlisk zagrożonych wyginięciem, rzadkich i chronionych gatunków roślin, zwierząt i grzybów; tworów przyrody żywej i nieożywionej oraz kopalnych roślin i zwierząt; krajobrazu; zieleni w miastach i wsiach; zadrzewień. Zgodnie z ustawą z 16 kwietnia 2004 r. celem ochrony przyrody jest: utrzymanie procesów ekologicznych i stabilności ekosystemów; zachowanie różnorodności biologicznej; zachowanie dziedzictwa geologicznego i paleontologicznego; zapewnienie ciągłości istnienia gatunków roślin, zwierząt i grzybów, wraz z ich siedliskami, przez ich utrzymywanie lub przywracanie do właściwego stanu ochrony; ochrona walorów krajobrazowych, zieleni w miastach i wsiach oraz zadrzewień; utrzymywanie lub przywracanie do właściwego stanu ochrony siedlisk przyrodniczych, a także pozostałych zasobów, tworów i składników przyrody; kształtowanie właściwych postaw człowieka wobec przyrody przez edukację, informowanie i promocję w dziedzinie ochrony przyrody.

Działania zaplanowane w Programie Ochrony Środowiska będą miały istotny i zróżnicowany wpływ na poprawę stanu środowiska i możliwości ochrony jego walorów przyrodniczych. Całkowite bądź częściowe odstąpienie od realizacji celów zawartych w przedmiotowym dokumencie może skutkować wystąpieniem szeregu niekorzystnych zjawisk w większości komponentów środowiska i pogorszeniem się stanu środowiska przyrodniczego jako całości.

### **9.2.6. Oddziaływanie na krajobraz**

Negatywny wpływ na krajobraz mają wszystkie inwestycje zajmujące przestrzeń, szczególnie niekorzystnie wpływa budowa sieci dróg, kanalizacji, sieci wodociągowych. Działanie to wiąże się ze zmianą charakteru danego terenu, z wycinką drzew, czy wykonywaniem nasypów i wykopów, co powoduje ingerencję w naturalny charakter terenów otwartych. Dysonanse krajobrazowe niwelowane są poprzez tworzenie zasad projektowych tego typu inwestycji.

Wszystkie inwestycje zaplanowane w ramach realizacji POŚ powinny być analizowane w kontekście ochrony krajobrazu gminy. Inwestycje, które będą miały wpływ na krajobraz powinny być wsparte działaniami minimalizującymi, które pozwolą zachować w największym stopniu niezmieniony krajobraz gminy. Do działań takich należy przede wszystkim dostosowanie zaplanowanych zadań do zakazów obowiązujących na danym terenie oraz stosowanie indywidualnych działań: np.: stosowanie nasadzeń drzew lub stonowanych kolorów elewacji budynków, tak aby najmniej wyróżniały się w krajobrazie. Każda inwestycja będzie rozpatrywana indywidualnie w zależności od tego w jakiej lokalizacji zostanie ostatecznie przeprowadzona. W zaplanowanych zadaniach nie znajdują się inwestycje, które stanowiłyby istotną dominantę krajobrazową na terenie gminy Przedbórz.

### **9.2.7. Oddziaływanie na dziedzictwo kulturowe, zabytki i dobra materialne**

Szczegółowa analiza oddziaływań poszczególnych inwestycji możliwa będzie na etapie wydawania decyzji. W ramach założeń planu zagospodarowania podstawowym celem objęcia ochroną konserwatorską jest utrzymanie i zachowanie najbardziej wartościowych elementów zabytkowych, kulturowych oraz krajobrazowych gminy.

W związku z tym nakazuje się na terenie gminy Przedbórz:

- zachowanie układów, założeń i obiektów wpisanych do rejestru zabytków oraz stanowisk archeologicznych,
- uzgadnianie z Wojewódzkim Konserwatorem Zabytków działań związanych z adaptacją, remontami i przebudową obiektów wyszczególnionych w poniższym wykazie,
- uzgadnianie z Wojewódzkim Konserwatorem Zabytków realizacji nowej zabudowy realizowanej w zabytkowym układzie urbanistycznym Przedborza, w strefie ochrony konserwatorskiej,
- rekonstrukcję zespołów parkowych oraz ich wykorzystanie jako terenów zieleni publicznej,
- zachowanie przebiegu dróg historycznych,
- zachowanie historycznego układu dróg w przypadku realizacji nowej zabudowy oraz nawiązanie do tradycyjnych dla regionu form architektury.

Na terenie gminy Przedbórz zostało wyznaczonych 67 obiektów i zespołów obiektów zabytkowych. Ustalono dla nich strefy ochrony w granicach działki danej nieruchomości, chyba że rysunek studium wskazuje inaczej.

Strefą ochrony i obserwacji archeologicznej obejmuje się tereny lokalizacji założeń i obiektów wpisanych do ewidencji stanowisk archeologicznych. Poniżej przedstawiono uwarunkowania działalności w strefie:

- stanowiska archeologiczne stanowią dobra kultury prawnie chronione, objęte całkowitym zakazem prowadzenia w granicach działki, na której są zlokalizowane, takich działań niszczących jak: głęboka orka, prace wybierzyskowe, prace niwelacyjne,
- działalność inwestycyjna (melioracje, gazyfikacje, prace wodno-kanalizacyjne, energetyczne, teletechniczne oraz budowlane) może być warunkowo dopuszczona wyłącznie po uzgodnieniu

z Wojewódzkim Konserwatorem Zabytków, na określonych indywidualnie warunkach, który uzależni jej realizację od wykonania wyprzedzających badań, względnie prowadzenia prac inwestycyjnych pod specjalistycznym nadzorem archeologicznym zleconym przez inwestora osobie uprawnionej,

- przy ubieganiu się o pozwolenie na budowę na terenie obejmującym stanowiska archeologiczne z ewidencji konserwatorskiej należy przed jego wydaniem wystąpić o opinię Wojewódzkiego Konserwatora Zabytków.

#### **10. Rozwiązania mające na celu zapobieganie, ograniczenie lub kompensację przyrodniczą negatywnych oddziaływań na środowisko mogących być rezultatem realizacji założeń dokumentu**

Następstwem realizacji celów rozwojowych i działań ustanowionych w Programie Ochrony Środowiska dla Gminy Przedbórz, będzie szereg zróżnicowanych oddziaływań w obrębie sfery przyrodniczej. Analiza oddziaływań pozwala zakwalifikować je jako skutki o zmiennym charakterze – pozytywnym bądź negatywnym. Dla działań, w których spodziewa się wystąpienie oddziaływań negatywnych wskazane jest określenie rozwiązań zapobiegających, ograniczających lub kompensujących. Negatywne skutki działań w gminie Przedbórz związane są w większości z realizacją infrastruktury kanalizacyjnej.

#### **Postępowanie mające na celu zapobieganie i zmniejszanie szkodliwych oddziaływań na środowisko:**

- odpowiednie lokalizowanie poszczególnych inwestycji (zgodnie z przyjętymi kierunkami zagospodarowania przestrzennego regionu),
- przestrzeganie prawa z zakresu ochrony środowiska oraz stosowanie rozwiązań technicznych i technologicznych ograniczających emisję,
- odpowiednie przygotowanie kadr administracji samorządowej w zakresie ochrony i zarządzania środowiskiem, a także wyposażenie jej w odpowiednie narzędzia techniczne i organizacyjne służące do przeprowadzenia analizy związanej z procesem inwestycyjnym,
- realizacja zadań zgodnie z podstawowymi zasadami działań minimalizujących oddziaływanie na etapie budowy i eksploatacji.

#### *Zasady podstawowe działań minimalizujących oddziaływanie na etapie budowy:*

Złagodzenie negatywnych oddziaływań etapu budowy odnosić się będzie do odpowiedniego prowadzenia prac budowlanych oraz właściwego wykorzystania maszyn i urządzeń. W celu zapobiegania wzrostowi wydzielanych spalin, hałasu, wycieków olejów i smarów należy zadbać, aby sprzęt i środki transportowe były dobrej jakości, prawidłowo utrzymane i wyposażone. Wskazane jest zastosowanie oponczy zakrywających skrzynie ładunkową pojazdów przewożących mieszanki cementowe, które ograniczą emisję szkodliwych gazów i oparów. Maszyny powinny być właściwie eksploatowane, ponieważ obciążone powodują wzrost emisji spalin i hałasu. Istotna jest również kontrola stanu technicznego wykorzystywanych urządzeń, by nie dopuścić do sytuacji awaryjnych. Należy zminimalizować (a nawet wykluczyć) prawdopodobieństwo przedostania się produktów ropopochodnych. Szczególnie istotne jest gospodarowanie odpadami powstającymi przy pracach; niedopuszczalne jest pozostawienie jakichkolwiek odpadów (smarów, olejów). Substancje niebezpieczne powinny być składowane w bazach sprzętowo–magazynowych.



Planowane obiekty i instalacje muszą spełniać standardy budowlane i emisyjne, być właściwie eksploatowane i konserwowane. Muszą być pod stałym monitoringiem. Ponadto należy pamiętać, że technologie mają spełniać kryteria BAT.

**Działania mające na celu kompensowanie szkodliwych oddziaływań na środowisko:**

Na takim stopniu ogólności dokumentu, nie można wskazać jednoznacznie działań kompensacyjnych, zwłaszcza nie znając skali potencjalnych zagrożeń.

Należy podkreślić, że Program Ochrony Środowiska w swoim założeniu realizuje politykę rozwoju regionu w oparciu o zasadę zrównoważonego rozwoju, polegającą na zintegrowaniu polityki środowiskowej, gospodarczej i społecznej w taki sposób, aby nie naruszyć równowagi w przyrodzie oraz jednocześnie sprzyjać przetrwaniu jej zasobów. Wymaga to traktowania zasobów środowiska jak ograniczonych zasobów gospodarczych oraz wykorzystywania kapitału przyrodniczego w sposób pozwalający na zachowanie funkcji ekosystemów w perspektywie długookresowej. Ta podstawowa zasada gwarantuje, że przyjęte w Programie cele oraz strategiczne kierunki działania sprzyjają zachowaniu środowiska regionu w odpowiednim stanie, a brak realizacji założeń dokumentu utrwałac będzie jego niekorzystne zmiany.

**11. Rozwiązania alternatywne do rozwiązań zawartych w przedmiotowym dokumencie wraz z uzasadnieniem ich wyboru oraz opis metod dokonania oceny prowadzącej do tego wyboru, w tym także wskazania napotkanych trudności wynikających z niedostatków techniki lub współczesnej wiedzy**

Rozwiązania zastosowane w Programie zgodne są z zapisami w dokumentach wyższego rzędu; Program Ochrony Środowiska jest podstawowym i najważniejszym dokumentem wyznaczającym cele i kierunki inwestycji gminy Przedbórz. Jest zbiorem propozycji kierunków działań zmierzających do trwałego i zrównoważonego rozwoju niniejszego regionu Polski.

Program nie zawiera propozycji rozwiązań alternatywnych dla realizacji celów oraz strategicznych kierunków działania. Sytuacja ta wynika z mikroskalowego charakteru opracowania, którego założenia są sformułowane w dużym stopniu ogólności. Natomiast działania takie mogą, a nawet powinny, być uwzględnione na niższych szczeblach dokumentów, które muszą z Programem być w pełni zgodne. Dotyczy to przede wszystkim polityk oraz programów rozwojowych, gdzie poszczególne działania, czy też przedsięwzięcia, mogą być określone bardziej jednoznacznie.

Program Ochrony Środowiska w swoim założeniu realizuje politykę rozwoju regionu w oparciu o zasadę zrównoważonego rozwoju, polegającą na zintegrowaniu polityki środowiskowej, gospodarczej i społecznej w taki sposób, aby nie naruszyć równowagi w przyrodzie oraz jednocześnie sprzyjać przetrwaniu jej zasobów. Wymaga to traktowania zasobów środowiska jak ograniczonych zasobów gospodarczych oraz wykorzystywania kapitału przyrodniczego w sposób pozwalający na zachowanie funkcji ekosystemów w perspektywie długookresowej. Ta podstawowa zasada gwarantuje, że przyjęte w Programie cele oraz strategiczne kierunki działania sprzyjają zachowaniu środowiska regionu w odpowiednim stanie, a brak realizacji założeń dokumentu utrwałac będzie jego niekorzystne zmiany. Wyznaczono kluczowe zadania,

istotne z punktu widzenia ochrony środowiska uwzględniając wymogi dokumentów międzynarodowych i krajowych.

Wobec powyższego przyjęto, że dalszy rozwój może przebiegać w dwóch wariantach tj. realizacji oraz odstąpienia od realizacji Programu.

Wpływ na środowisko przyrodnicze i ludzi skutków braku realizacji założeń Programu wskazano w rozdziale 4 niniejszej prognozy.

## 12. Informacje o przewidywanych metodach analizy realizacji postanowień omawianego dokumentu

Wdrażanie Programu Ochrony Środowiska będzie podlegało regularnej ocenie w zakresie:

- określenia stopnia wykonania przedsięwzięć,
- określenia stopnia realizacji przyjętych celów,
- oceny rozbieżności pomiędzy przyjętymi celami i działaniami, a ich wykonaniem,
- analizy przyczyn tych rozbieżności.

Burmistrz będzie oceniał co dwa lata stopień wdrażania Programu. Ocena ta będzie podstawą przygotowania raportu z wykonania Programu, opracowaniem listy przedsięwzięć przewidzianych do realizacji w ciągu kolejnych czterech lat, aktualizacji celów i kierunków działań ekologicznych. Konieczne będzie regularne gromadzenie, analiza i ocena danych dotyczących stanu środowiska.

Lista wskaźników monitorujących Program (mogą one zostać zmodyfikowane):

- jakość wód powierzchniowych,
- jakość wód podziemnych, udział wód bardzo dobrych i dobrych,
- stopień zwodociągowania wsi,
- stopień skanalizowania wsi,
- ścieki przemysłowe i komunalne wymagające oczyszczenia odprowadzane do wód powierzchniowych lub do ziemi,
- stosunek długości sieci kanalizacyjnej do sieci wodociągowej,
- ilość wytwarzanych odpadów komunalnych na jednego mieszkańca na rok,
- wielkość emisji zanieczyszczeń pyłowych do powietrza z zakładów szczególnie uciążliwych,
- wielkość emisji zanieczyszczeń gazowych do powietrza z zakładów szczególnie uciążliwych,
- liczba punktów monitoringu hałasu, gdzie stwierdzono przekroczenie dopuszczalnych poziomów,
- wskaźnik lesistości,
- procentowy udział powierzchni terenów objętych ochroną prawną,
- nakłady inwestycyjne na ochronę środowiska,
- udział energii odnawialnej w całkowitym zużyciu energii pierwotnej,
- liczba gospodarstw ekologicznych posiadających certyfikat i powierzchnia upraw,
- udział społeczeństwa w działaniach na rzecz ochrony środowiska wg oceny jakościowej,
- ilość i zasadność interwencji i wniosków zgłaszanych przez mieszkańców,
- liczba, jakość i skuteczność kampanii edukacyjno-informacyjnych.

## 13. Informacje o możliwym transgranicznym oddziaływaniu na środowisko

Z uwagi na lokalizację gminy Przedbórz oraz planowane rozwiązania, realizacja działań nie będzie wywoływać oddziaływań transgranicznych. Planowane obiekty ze względu na lokalizację nie będą powodować transgranicznego oddziaływania na środowisko.

#### 14. Streszczenie w języku niespecjalistycznym

Postępowanie w sprawie oceny oddziaływania na środowisko przez właściwy organ administracji odbywa się w oparciu o „Prognozę oddziaływania na środowisko”. Głównym celem dokumentu jest identyfikacja oddziaływania na środowisko realizacji założeń Programu Ochrony Środowiska dla Gminy Przedbórz. Prognoza oddziaływania zawiera informacje zgodne z art. 51 ust. 2 ustawy z dnia 3 października 2008 r. o udostępnianiu informacji i jego ochronie, udziale społeczeństwa w ochronie środowiska oraz o ocenach oddziaływania na środowisko (tekst jednolity: Dz.U. 2017 r. poz. 1405) oraz pismami Regionalnego Dyrektora Ochrony Środowiska w Łodzi znak: **WOOŚ.411.61.2018.MGw z dnia 26 lutego 2018 r.** i Państwowego Wojewódzkiego Inspektora Sanitarnego w Łodzi znak: **PWIS.NSOZNS.9022.1.97.2018.DW z dnia 8 marzec 2018 r.**

*Rozdział 2* przedstawia metodykę sporządzania prognozy oddziaływania na środowisko Programu Ochrony Środowiska dla Gminy Przedbórz.

Zgodnie z art. 52 ust 1 informacje zawarte w prognozie oddziaływania na środowisko, o których mowa w art. 51 ust. 2, zostały opracowane stosownie do stanu współczesnej wiedzy i metod oceny oraz dostosowane do zawartości i stopnia szczegółowości dokumentu oraz etapu przyjęcia tego dokumentu w procesie opracowywania projektów dokumentów powiązanych z tym dokumentem.

Zgromadzono dane dotyczące planowanych działań z zakresu ochrony środowiska oraz odniesiono do stanu środowiska na terenie gminy. Na tej podstawie zidentyfikowano możliwe skutki oddziaływania na środowisko realizacji założeń Programu Ochrony Środowiska dla Gminy Przedbórz z uwzględnieniem perspektywy do 2025 r.

Prognozę sporządzono przy zastosowaniu metod opisowych dotyczących charakterystyki zasobów środowiska poddanych oddziaływaniu, analiz jakościowych opartych na dostępnych danych państwowego monitoringu środowiska oraz identyfikacji i wartościowaniu skutków przewidywanych zmian w środowisku.

*W rozdziale 3* przedstawiono główne cele Programu wraz z harmonogramem rzeczowo-finansowym dla Gminy Przedbórz na lata 2018-2021 z uwzględnieniem perspektywy do 2025 r.

Program, jako dokument planistyczny, służyć będzie jako wskaźnik działań, które należy wdrażać na terenie gminy Przedbórz w celu osiągnięcia określonych w Polityce Ekologicznej Państwa założeń z zakresu szeroko rozumianej ochrony środowiska. Podjęto działania mające na celu ochronę jakości wód i polepszenie gospodarki wodno-ściekowej, ochronę przyrody i krajobrazu, wzmocnienie edukacji ekologicznej, ochrona powietrza atmosferycznego i ochrona przed hałasem wraz z poprawą odbioru i zagospodarowania odpadów.

*Rozdział 4* zawiera diagnozę stanu środowiska na terenie gminy, wpływ działań planowanych w POŚ na środowisko, możliwe skutki braku realizacji zapisów omawianego dokumentu.

Działania zaplanowane w Programie Ochrony Środowiska będą miały istotny i zróżnicowany wpływ na stan środowiska i możliwości ochrony jego walorów przyrodniczych. Całkowite bądź częściowe odstępianie od realizacji celów zawartych w przedmiotowym dokumencie może skutkować wystąpieniem szeregu

niekorzystnych zjawisk w większości komponentów środowiska i pogorszeniem się stanu środowiska przyrodniczego jako całości.

Brak dokumentu, który kompleksowo określa cele i priorytety rozwoju społeczno-gospodarczego w gminie Przedbórz oraz formułuje kierunki i rodzaje działań w aspekcie rozwoju zrównoważonego będzie negatywnie wpływać na stan środowiska poprzez: utrzymanie się na stałym poziomie lub wzrost emisji pochodzącej z instalacji oraz wzrost zużycia surowców i energii w związku z eksploatacją instalacji w technikach tradycyjnych, utrwalanie postaw społecznych pozostających w sprzeczności z szerokokorozumianą ochroną środowiska, wycinka terenów zielonych, utrudnienie dostępu do podstawowych usług publicznych, emisji zanieczyszczeń do powietrza atmosferycznego z transportu drogowego, utrzymywaniem się lub wzrostem poziomu hałasu w gminie, nieprawidłowego zagospodarowywania odpadów, szczególnie z sektora komunalnego, degradacji gleb i zasobów wodnych.

*Rozdział 5* zawiera diagnozę stanu środowiska na obszarach objętych przewidywanym znaczącym oddziaływaniem

Inwestycje potencjalnie znacząco wpływające na środowisko zlokalizowane są w różnych punktach gminy, stąd diagnoza stanu środowiska obszarów przez nieobjętych, również zawiera się we: wnioskach monitoringu stanu środowiska, w którego zakresie badano: powietrze, opady atmosferyczne, wody powierzchniowe i podziemne (rozdział 4).

Natomiast ewentualne znaczące negatywne oddziaływania na środowisko związane są z rozbudową i budową: kanalizacji, oczyszczalni ścieków. Prace te obejmowałyby rejon terenów zabudowanych.

*Rozdział 6* identyfikuje problemy ochrony środowiska istniejące z punktu widzenia przedmiotowego dokumentu, w szczególności dotyczące obszarów podlegających ochronie na podstawie ustawy z dnia 16 kwietnia 2004 r. o ochronie przyrody. Rozdział identyfikuje problemy w zakresie ochrony środowiska: powierzchni ziemi, budowy geologicznej, powietrza atmosferycznego i klimatu, wody, ochrony przyrody, klimatu akustycznego.

Gmina Przedbórz leży na terenie: Przedborskiego Parku Krajobrazowego, Przedborskiego Obszaru Chronionego Krajobrazu, Piliczańskiego Obszaru Chronionego Krajobrazu, Sulejowskiego Parku Krajobrazowego. Ww. formy ochrony posiadają w swych zapisach szczegółowych główne cele ochrony i zakazy lokalizacyjne. Przestrzeganie Prawa Ochrony Środowiska, Ochrony Przyrody, Ustawy o udzielaniu informacji o ochronie Środowiska, udziale społeczeństwa w ochronie środowiska oraz o ocenach oddziaływania na środowisko, branie pod uwagę zapisów zawartych w dokumentach strategicznych dla ochrony środowiska na terenie gminy, województwa, kraju, oraz zapisy prawa europejskiego powoduje, iż dokument POŚ nie generuje negatywnego wpływu na obszary Natura 2000 ich integralność przedmioty i cele ochronne. Program ochrony środowiska identyfikuje problemy w zakresie ochrony środowiska związane z: zagrożeniem zanieczyszczeń gleb i ziemi, zagrożeniami wynikającymi z zanieczyszczeń powietrza na terenie gminy (lokalne kotłownie, ogrzewanie piecowe, drogi krajowe), problem z jakością wód powierzchniowych oraz utrzymywanie odpowiedniej wilgotności siedlisk, problem z emisją hałasu od drogi krajowej nr 42, drogi wojewódzkiej nr 742 oraz od dróg powiatowych.

*Rozdział 7* identyfikuje, analizuje i ocenia oddziaływania generowane zapisami dokumentu na jednolite części wód powierzchniowych i podziemnych oraz obejmuje analizę możliwości nieosiągnięcia celów środowiskowych zawartych w planie gospodarowania wodami na obszarze dorzecza Wisły.

Gmina Przedbórz zlokalizowana jest w obszarze jednolitych części wód powierzchniowych: Pilicy od Zwałeczy do Zbiornika Sulejów, Ojrzanki, Dopływu z Nosalewic, Czarnej Włoszczowskiej od źródeł do Czarnej z Olszówki bez Czarnej z Olszówki, Dopływu z Bożej Woli, Barbarka (krańce w północno-zachodniej części), Strugi Strzeleckiej (krańce w zachodniej części przy granicy z gm. Masłowice koło m. Przedbórz), Czarnej z Olszówki (krańce w południowej części przy granicy z gm. Krasocin).

Gmina Przedbórz zlokalizowana jest w znacznej części w obszarze jednolitej części wód podziemnych nr 84, a część północna w obszarze JCWPd 85.

Wpływ na jednolite części wód mają zjawiska naturalne oraz antropogeniczne (zarówno rolnicze, jak i przemysłowe) z całego regionu. Realizacja założeń Programu Ochrony Środowiska dla Gminy Przedbórz nie będzie miała wpływu na możliwości nieosiągnięcia celów środowiskowych zawartych w planie gospodarowania wodami na obszarze dorzecza. Głównym zagrożeniem dla wód powierzchniowych i podziemnych na obszarze gminy są ścieki komunalne oraz spływy obszarowe z pól uprawnych. Zagrożenie stanowi dysproporcja pomiędzy rozwojem sieci wodociągowej i kanalizacyjnej. Największe zagrożenie stanowią ścieki odprowadzane bezpośrednio do wód lub do gruntu w miejscowościach posiadających wodociąg, jak też wylewanie z opróżnianych szamb. Rozwiązanie tego problemu będzie możliwe poprzez rozbudowę zbiorczych systemów kanalizacji oraz rozbudowę i modernizację oczyszczalni ścieków.

*Rozdział 8* identyfikuje cele ochrony środowiska ustanowione na szczeblu międzynarodowym lub krajowym, istotne z punktu widzenia przedmiotowego dokumentu oraz sposoby, w jakich te cele i inne problemy środowiska zostały uwzględnione. Rozdział ten zawiera priorytety POŚ dla Gminy Przedbórz na lata 2018-2021 z uwzględnieniem perspektywy do 2025 r., które są zgodne z zagadnieniami uwzględnionymi w dokumentach strategicznych dotyczących ochrony środowiska.

Program ochrony środowiska dla gminy Przedbórz jest zgodny z celami i kierunkami działań dokumentów wyższego rzędu.

*W rozdziale 9* przedstawiono zarówno pozytywne, jak i negatywne skutki realizacji zapisów dokumentu, w tym na: powietrze atmosferyczne, wody powierzchniowe i podziemne, gleby, warunki akustyczne, przyrodę i obszary chronione, krajobraz, dziedzictwo kulturowe, zabytki i dobra materialne.

Rozdział zawiera również analizę oddziaływań generowanych zapisami dokumentu na zasoby, twory i składniki przyrody, a także na cele ochrony przyrody wymienione w art. 2 ust. 1 ustawy z dnia 16 kwietnia 2004 r. o ochronie przyrody (Dz.U. 2018 poz. 142) oraz cele, przedmioty i zakazy obowiązujące w odniesieniu do form ochrony przyrody i otulin.

Największy pozytywny wpływ na jakość powietrza będą mieć działania podejmowane w ramach rozwoju OZE oraz racjonalnego gospodarowania energią. Ponadto pozytywne oddziaływanie będzie związane z ograniczeniem niskiej emisji (PGN). Oddziaływanie negatywne w większości przypadkach mają charakter przejściowy i krótkotrwały najczęściej związany z fazą realizacji inwestycji (spaliny z maszyn budowlanych, pylenie z placów budów). W ramach gospodarki wodnościekowej planowana jest głównie modernizacja oczyszczalni ścieków oraz dalszy rozwój sieci kanalizacyjnej. Z uwagi na fakt, że planowana inwestycja dotyczy znaczącej liczby mieszkańców będzie miała pozytywny wpływ na jakość ścieków odpływających z oczyszczalni ścieków i co jest z tym związane - jakość gleby i wód.

Analizie i ocenie poddano przewidywane znaczące oddziaływania na środowisko. W wyniku analizy stwierdzono, iż wśród zadań ujętych w Programie Ochrony Środowiska nie ma inwestycji mogących powodować większe zagrożenie dla środowiska, gdyż suma korzyści z realizacji działań przekracza potencjalne zagrożenie. Podsumowując, można stwierdzić, iż zdecydowana większość zaproponowanych

celów i działań będzie miała dodatni wpływ na środowisko i ludzi. Zakładając, że zostaną one wcielone w życie, powinny wpłynąć na zwiększenie tempa aktywności w zakresie ochrony środowiska.

*Rozdział 10* przedstawia rozwiązania, mające na celu zapobieganie, ograniczenie lub kompensację przyrodniczą negatywnych oddziaływań na środowisko mogących być rezultatem realizacji omawianego dokumentu.

Program Ochrony Środowiska w swoim założeniu realizuje politykę rozwoju regionu w oparciu o zasadę zrównoważonego rozwoju, polegającą na zintegrowaniu polityki środowiskowej, gospodarczej i społecznej w taki sposób, aby nie naruszyć równowagi w przyrodzie oraz jednocześnie sprzyjać przetrwaniu jej zasobów. Wymaga to traktowania zasobów środowiska jak ograniczonych zasobów gospodarczych oraz wykorzystywania kapitału przyrodniczego w sposób pozwalający na zachowanie funkcji ekosystemów w perspektywie długookresowej. Ta podstawowa zasada gwarantuje, że przyjęte w Programie cele oraz strategiczne kierunki działania sprzyjają zachowaniu środowiska regionu w odpowiednim stanie, a brak realizacji założeń dokumentu utrwalić będzie jego niekorzystne zmiany.

*Rozdział 11* zawiera rozwiązania alternatywne do rozwiązań zawartych w dokumencie wraz z uzasadnieniem ich wyboru oraz opis metod dokonania oceny prowadzącej do tego wyboru, w tym także wskazania napotkanych trudności wynikających z niedostatków techniki lub współczesnej wiedzy.

Rozwiązania zastosowane w Programie zgodne są z zapisami w dokumentach wyższego rzędu. Program Ochrony Środowiska jest podstawowym i najważniejszym dokumentem wyznaczającym cele i kierunki inwestycji gminy Przedbórz. Jest zbiorem propozycji kierunków działań zmierzających do trwałego i zrównoważonego rozwoju niniejszego regionu Polski.

Program nie zawiera propozycji rozwiązań alternatywnych dla realizacji celów oraz strategicznych kierunków działania. Sytuacja ta wynika z mikroskalowego charakteru opracowania, którego założenia są sformułowane w dużym stopniu ogólności. Natomiast działania takie mogą, a nawet powinny, być uwzględnione na niższych szczeblach dokumentów, które muszą z Programem być w pełni zgodne. Dotyczy to przede wszystkim polityk oraz programów rozwojowych, gdzie poszczególne działania, czy też przedsięwzięcia, mogą być określone bardziej jednoznacznie.

*Rozdział 12* to informacje o przewidywanych metodach analizy realizacji postanowień dokumentu.

Wdrażanie Programu Ochrony Środowiska będzie podlegało regularnej ocenie w zakresie: określenia stopnia wykonania przedsięwzięć, określenia stopnia realizacji przyjętych celów, oceny rozbieżności pomiędzy przyjętymi celami i działaniami, a ich wykonaniem, analizy przyczyn tych rozbieżności.

Burmistrz będzie oceniał co dwa lata stopień wdrażania Programu. Ocena ta będzie podstawą przygotowania raportu z wykonania Programu, opracowaniem listy przedsięwzięć przewidzianych do realizacji w ciągu kolejnych czterech lat, aktualizacji celów i kierunków działań ekologicznych. Konieczne będzie regularne gromadzenie, analiza i ocena danych dotyczących stanu środowiska.

*Rozdział 13* zawiera informacje o możliwym transgranicznym oddziaływaniu na środowisko.

Z uwagi na lokalizację gminy Przedbórz oraz planowane rozwiązania, realizacja działań nie będzie wywoływać oddziaływań transgranicznych. Planowane obiekty ze względu na lokalizację nie będą powodować transgranicznego oddziaływania na środowisko.

### **Wykorzystane materiały**

Źródłem danych były następujące dokumenty:

1. II Polityka ekologiczna Państwa (dokument z perspektywą do 2025 r.)
2. Program Ochrony Środowiska Województwa Łódzkiego 2016 na lata 2017-2020 z perspektywą do 2024,
3. Program Ochrony Środowiska Powiatu Radomszczańskiego na lata 2017-2020 z perspektywą do 2024 r.,
4. Strategia Rozwoju Powiatu Radomszczańskiego 2020,
5. Strategia Rozwoju Miasta i Gminy Przedbórz na lata 2015-2023.