

**UCHWAŁA NR XXVII /248/ 20
RADY MIEJSKIEJ W PRZEDBORZU
z dnia 26 listopada 2020 roku**

w sprawie wyznaczenia obszaru i granic aglomeracji gminy Przedbórz

Na podstawie art. 18 ust. 2 pkt 15 ustawy z dnia 8 marca 1990 r. o samorządzie gminnym (t.j. Dz. U. z 2020 r. poz. 713) art. 87 ust. 1 i 4 ustawy z dnia 20 lipca 2017 r. Prawo wodne (t.j. Dz. U. z 2020 r. poz. 310, zmiany z 2020 r. poz.284, poz.695, poz. 782, poz. 875) oraz w związku z § 3 i 4 Rozporządzenia Ministra Gospodarki Morskiej i Żeglugi Śródlądowej z dnia 27 lipca 2018 r. w sprawie sposobu wyznaczania obszarów i granic aglomeracji (Dz. U. 2018, poz. 1586) Rada Miejska w Przedborzu po uzgodnieniu z Regionalnym Dyrektorem Ochrony Środowiska oraz Państwowym Gospodarstwem Wody Polskie, uchwała, co następuje:

§ 1. Wyznacza się aglomerację Przedbórz, zwaną dalej „aglomeracją”, położoną w województwie łódzkim, w powiecie radomszczańskim, w gminie Przedbórz.

§ 2. Równoważna liczba mieszkańców aglomeracji wynosi: 3.540

§ 3. Aglomeracja obejmuje swoim zasięgiem: część miasta Przedbórz oraz miejscowość Wola Przedborska, według części graficznej stanowiącej załącznik nr 2 do uchwały.

§ 4. Integralną częścią uchwały jest opis wielkości i obszaru aglomeracji zawierający podstawowe informacje dotyczące charakterystyki aglomeracji, stanowiący załącznik nr 1 do uchwały oraz mapa aglomeracji w skali 1:10 000 określająca jej granice i położenie w stosunku do najważniejszych obiektów infrastruktury i obszarów chronionych, stanowiąca załącznik nr 2 do uchwały.

§ 5. Niniejsza uchwała była poprzedzona uchwałą nr V/67/15 Sejmiku Województwa Łódzkiego z dnia 24 lutego 2015 r. w sprawie wyznaczenia aglomeracji Przedbórz (Dz. U. 2015 r., poz. 1188), która traci moc z dniem wejścia w życie niniejszej uchwały (zgodnie z art. 565 ust. 2 ustawy z dnia 20 lipca 2017 r. – Prawo Wodne.

§ 6. Wykonanie uchwały powierza się Burmistrzowi Miasta Przedborza.

§ 7. Uchwała wchodzi w życie po upływie 14 dni od daty ogłoszenia w Dzienniku Urzędowym Województwa Łódzkiego.



**PRZEWODNICZĄCY
RADY MIEJSKIEJ W PRZEDBORZU**

Krzysztof Zawisza

Część opisowa

1. Podstawowe informacje na temat aglomeracji

- | |
|---------------------------------------------------------------------------------------------------------------------------------------------------|
| 1. Nazwa aglomeracji: Przedbórz |
| 2. Gminy w aglomeracji: Przedbórz |
| 3. Wykaz nazw miast i/lub miejscowości w aglomeracji, zgodnie z dołączonym do wniosku załącznikiem graficznym: Przedbórz, Wola Przedborska |
| 4. Nazwa miejscowości, w której zlokalizowana jest oczyszczalnia ścieków: Przedbórz, woj. łódzkie |

2. Adres wnioskodawcy (gminy, gminy wiodącej w aglomeracji)

Miejscowość: Przedbórz	Ulica, nr: 29
Gmina: Przedbórz	Powiat: radomszczański
Województwo: łódzkie	
Telefon: 044 781 22 61-65	Fax: 044 781 21 80
e-mail do kontaktu bieżącego: umprzedborz@pro.onet.pl	

3. Dokumenty stanowiące podstawę do wyznaczenia aglomeracji

1. Decyzja nr SL-7331/47/07 z dnia 24.10.2007 r. o ustaleniu lokalizacji inwestycji celu publicznego dla rozbudowy kanalizacji sanitarnej – etap I – ulice: Piotrkowska, Lipowa, Majowa Góra, Korycińska, Konopnickiej, Majowa,
2. Decyzja nr 40/2009 znak: SL-7331/33/09 z dnia 27.07.2009 r. o ustaleniu lokalizacji inwestycji celu publicznego dla budowy sieci kanalizacyjnej wraz z przykanalikami w Przedborzu oraz budowy kanału deszczowego w ul. Leśnej w Przedborzu,
3. Decyzja nr 50/2009 znak: SL-7331/55/09 z dnia 28.09.2009 r. o ustaleniu lokalizacji inwestycji celu publicznego dla rozbudowy sieci kanalizacyjnej ul. Stara w Przedborzu,
4. Decyzja nr 57/2009 znak: SL-7331/61/09 z dnia 06.11.2009 r. o ustaleniu lokalizacji inwestycji celu publicznego dla budowy sieci kanalizacyjnej wraz z przykanalikami przy ul Kieleckiej w Przedborzu i w miejscowości Wola Przedborska,
5. Decyzja nr 18/2014 znak: SL.6733.1.2014 z dnia 21.03.2014 r. o ustaleniu lokalizacji inwestycji celu publicznego dla budowy kanalizacji sanitarnej w Aglomeracji Przedbórz, ul. Trytwa gm. Przedbórz na działkach ozn. nr ewid. 141, 142, 143/4, 143/5, 143/6, 144/9, 144/11, 144/14, 147/2 i 151 (obręb 2) i postanowienie znak: SL.6733.1.2014 z dnia 08.04.2014 r.,
6. Decyzja nr 19/2014 znak: SL.6733.2.2014 z dnia 21.03.2014 r. o ustaleniu lokalizacji inwestycji celu publicznego dla budowy kanalizacji sanitarnej w Aglomeracji

Przedbórz ul. Stodolniana, gm. Przedbórz na działkach ozn. nr ewid. 157, 162, 163, 166, 167, 177, 178, 179, 184, 189, 192, 195/3, 195/4, 196/2, 196/3, 197, 253, 273 (obręb b) i postanowienie znak: SL.6733.2.2014 z dnia 08.04.2014 r.

7. Studium uwarunkowań i kierunków zagospodarowania przestrzennego miasta i gminy Przedbórz, zatwierdzonego uchwałą Rady Miejskiej w Przedborzu Nr XVII/122/99 z dnia 28 grudnia 1999 r. i jego zmianą zatwierdzoną uchwałą Rady Miejskiej w Przedborzu Nr X/59/07 z dnia 16 maja 2007 r.

4. Informacje na temat długości i rodzaju istniejącej sieci kanalizacyjnej i liczby osób korzystających z istniejącej sieci kanalizacyjnej

Tabela 1. Sieć istniejąca

Lp.	Kanalizacja istniejąca	Długość [km]	Liczba osób korzystających z istniejącej kanalizacji			Liczba mieszkańców
			Mieszkańcy	Osoby czasowo przebywające na terenie aglomeracji ¹	Sumaryczna liczba osób [kol 4 + kol 5]	
1	2	3	4	5	6	7
1	Sanitarna grawitacyjna	24,113	3217	8	3225	3540
2	Sanitarna tłoczna	2,079	235	0	235	
3	Ogólnospławna grawitacyjna	0	0	0	0	
4	Ogólnospławna tłoczna	0	0	0	0	
Razem		26,192	3452	8	3460	3540

Procent skanalizowania aglomeracji to 98.

$$3\ 460 : 3\ 540 \times 100 = 97,74 \neq 98\%$$

Planuje się aby wszystkie osoby obecnie nieobjęte systemem kanalizacji zbiorczej zostały w przyszłości do kanalizacji podłączone aby osiągnąć 100 % skanalizowania.

5. Informacje na temat oczyszczalni ścieków.

Nazwa oczyszczalni ścieków: **Oczyszczalnia ścieków komunalnych w Przedborzu**

Obecnie planuje się budowę nowej oczyszczalni ścieków w Przedborzu.

Lokalizacja oczyszczalni ścieków (adres): **Przedbórz, ul. Sukiennicza**

Dane kontaktowe (telefon, e-mail, fax): **044 781 20 34**, ZWK.przedborz@wp.pl,
044 685 04 35

Pozwolenie wodnoprawne na odprowadzanie ścieków z oczyszczalni do środowiska (data, znak, oznaczenie organu, termin ważności decyzji): 14.05.2013 r., PŚ.I.6341.11.2013.mw, Starosta Powiatu Radomszczańskiego, 13.05.2023 r.

Przepustowość oczyszczalni obecnie:

Przepustowość oczyszczalni planowanej:

średnia [m³/d]: **700**

1000//120 000 -max

maksymalna godzinowa [m³/h]: **52,5**

75

Projektowa wydajność oczyszczalni ścieków [RLM]: **4700**

8840

Ilość ścieków dostarczanych do oczyszczalni ścieków za 2019 r.: **235 719 m³/rok**

Ścieki dopływające siecią kanalizacyjną [m³/d]: **641,63**

Ścieki dowożone [m³/d]: **4,17**

Średnie obciążenie oczyszczalni [m³/d]: **645,80**

Ilość ścieków oczyszczonych w roku poprzednim [m³/rok]: **235 719**

Ilość ścieków dowożonych w roku poprzednim [m³/rok]: **1 524**

Podana ilość ścieków obejmuje ścieki z aglomeracji, jak również ścieki dowożone. Oczyszczalnia ścieków obecna, jak i planowana do budowy, zapewni możliwość przyjęcia wszystkich ścieków z aglomeracji, jak również dowożonych.

Przewidywane średnie obciążenie oczyszczalni po zrealizowaniu planowanego zakresu sieci kanalizacji sanitarnej [m³/d]: nie dotyczy- kanalizacja nie będzie modernizowana, nastąpi jedynie zmiana parametrów oczyszczalni, ponieważ planowana jest budowa nowej oczyszczalni.

Przewidywana ilość ścieków oczyszczanych w roku po zrealizowaniu planowanego zakresu sieci kanalizacji sanitarnej [m³/rok]: nie dotyczy- ilość ścieków pozostanie na podobnym poziomie.

Charakterystyka powstających ścieków komunalnych		
Wskaźnik	Wartość (średnioroczna z pomiarów)	Uwagi
1	2	3
Średnioroczne stężenie BZT ₅ [mg/l]	252,50
Średnioroczne stężenie ChZT _{Cr} [mg/l]	800,50
Średnioroczne stężenie Zawiesina ogólna [mg/l]	225,00
Średnioroczne stężenie Fosfor ogólny [mg/l]
Średnioroczne stężenie Azot ogólny [mg/l]
Wartości wskaźników lub % redukcji zanieczyszczeń ścieków oczyszczonych		

Wskaźnik	Wartość lub % redukcji zgodnie z pozwoleniem wodnoprawnym	Wartość (średnioroczna z pomiarów)
1	2	3
Średnioroczne stężenie BZT ₅ [mg/l]	25	9
Średnioroczne stężenie ChZT _{Cr} [mg/l]	125	51,25
Średnioroczne stężenie Zawiesina ogólna [mg/l]	35,0	13,95
Średnioroczne stężenie Fosfor ogólny [mg/l]	Brak obowiązku badania zgodnie z pozwoleniem wodnoprawnym
Średnioroczne stężenie Azot ogólny [mg/l]	Brak obowiązku badania zgodnie z pozwoleniem wodnoprawnym

Odbiornik ścieków oczyszczonych zgodnie z pozwoleniem wodnoprawnym:

Nazwa ciekłu: **Pilica**

Kilometraż miejsca odprowadzania ścieków oczyszczonych: **200+850**

Współrzędne geograficzne wylotu: **N51°5'24,65", E19°52'30,63"**

5.1. Technologia oczyszczania ścieków.

PUB2 - oczyszczalnia biologiczna z podwyższonym usuwaniem związków azotu (N), fosforu (P) spełniająca standardy odprowadzanych ścieków dla aglomeracji < 100 000 RLM.

5.2. Charakterystyka ścieków przemysłowych powstających na terenie aglomeracji.

Ilość ścieków przemysłowych za 2019 r. – 9.398,00 m³.

Gmina Przedbórz nie posiada szczegółowych danych o składzie ścieków przemysłowych, powstających w zakładach przemysłowych i usługowych. Na terenie aglomeracji nie ma dużych zakładów przemysłowych. Oprócz podstawowych usług (np. sklepy) przedsiębiorstwa prowadzą działalność w zakresie usług rolniczych, naprawy samochodów osobowych, usług kosmetycznych, apteki, usługi dotyczące organizowania przyjęć okolicznościowych.

Należy zaznaczyć, iż „wytyczne do tworzenia i zmiany aglomeracji” sugerują nie uwzględniać drobnych zakładów niemających znaczenia w wielkości RLM, gdyż ludność korzystająca z takich obiektów została już wliczona do RLM aglomeracji.

Na terenie aglomeracji w latach 2020-2021 nie przewiduje się powstania nowych zakładów przemysłowych. W związku z powyższym nie jest planowane podłączenie nowych zakładów do systemu kanalizacji zbiorczej.

5.3. Informacje na temat budowy nowej oczyszczalni ścieków.

Obok obecnie istniejącej oczyszczalni ścieków planuje się budowę nowej mechaniczno – biologicznej oczyszczalni ścieków do 8 840 RLM i średniodobowej przepustowości 1 000 m³/dobę pracująca w technologii przepływowego, niskoobciążonego osadu czynnego

(dwa ciągi technologiczne) z osadnikiem wtórnym oraz z mechanicznym odwadnianiem osadu.

Technologia oczyszczania ścieków zapewni, że oczyszczone ścieki będą posiadały następujące parametry:

- pięciodniowe biochemiczne zapotrzebowanie tlenu (BZT₅, przy 20⁰C) – 25 mg/l
- chemiczne zapotrzebowanie tlenu (ChZT_{Cr} 125 mg/l – 35 mg/l.
- zawiesiny ogólne – 35 mg/l.

6. Uzasadnienie określonej dla aglomeracji równoważnej liczby mieszkańców.

OPIS:		RLM
RLM aglomeracji Przedbórz wyznaczona Uchwałą nr V/67/15 Sejmiku Województwa Łódzkiego z dnia 24 lutego 2015r.		3.860
RLM korzystających z sieci kanalizacyjnej	RLM mieszkańców	3.452
	RLM przemysłu	0
	RLM osób czasowo przebywających w aglomeracji (tzw. zarejestrowane miejsca noclegowe)	8
RLM dostarczany do oczyszczalni taborem asenizacyjnym		80
Liczba mieszkańców korzystających z systemów indywidualnych (przydomowych oczyszczalni ścieków)		0
RLM aglomeracji		3.540

Po wybudowaniu nowej oczyszczalni ścieków w aglomeracji Przedbórz jej przepustowość będzie większa, co wiąże się z możliwością przyjęcia większej ilości ścieków.

W aspekcie ekonomicznym istnienie aglomeracji Przedbórz jest opłacalne ekonomicznie. Jednakże obecna zmiana uchwały w sprawie wyznaczenia obszaru i granic aglomeracji gminy Przedbórz podyktowana jest tylko koniecznością wynikającą z ustawy.

7. Informacje o wskaźnikach koncentracji.

Agglomerację wyznacza się wyłącznie z obszarów już skanalizowanych, nie planuje się budowy dodatkowej sieci kanalizacyjnej.

8. Strefy ochronne ujęć wody.

Strefa ochronna obejmująca teren ochrony bezpośredniej dla ujęć wody w aglomeracji, ustanowiona decyzją z dnia 14.05.2020 r., znak: WA.ZUZ.3.4100.36.2018.IM, WA.ZUZ.3.4100.78.2018.IM :

- a) Ujęcie wody składające się z jednej studni zlokalizowane przy ul. Koneckiej 52 w Przedborzu, na działce o nr ewidencyjnym 32/7, obręb 0007 Przedbórz, gmina Przedbórz, powiat radomszczański,
- b) Ujęcie wody składające się z dwóch studni zlokalizowane przy ul. Korycińskiej 33 w Przedborzu, na działce o nr ewidencyjnym 16, obręb 0005 Przedbórz, gmina Przedbórz, powiat radomszczański.

Na terenie ochrony bezpośredniej ujęcia wód wprowadzono następujące nakazy i zakazy:

- zakaz użytkowania gruntów do celów niezwiązanych z eksploatacją ujęcia wody;
- nakaz odprowadzania wód opadowych lub roztopowych w sposób uniemożliwiający przedostanie się ich do urządzeń służących do poboru wody;
- nakaz zagospodarowania terenu zielenią;
- nakaz odprowadzania poza granicę terenu ochrony bezpośredniej ścieków z urządzeń sanitarnych przeznaczonych do użytku dla osób zatrudnionych przy obsłudze urządzeń służących do poboru wody;
- nakaz ograniczenia wyłącznie do niezbędnych potrzeb przebywania osób niezatrudnionych przy obsłudze urządzeń służących do poboru wody.

Dla przedmiotowych ujęć nie zostały dotychczas ustanowione strefy ochronne obejmujące teren ochrony pośredniej.

9. Informacje o obszarach ochronnych zbiorników wód śródlądowych, występujących na obszarze aglomeracji, zawierające oznaczenie aktu prawa miejscowego ustanawiającego te obszary oraz zakazy, nakazy i ograniczenia obowiązujące na tych obszarach.

Na terenie aglomeracji nie zostały oznaczone aktami prawa miejscowego lub decyzjami obszary zbiorników wód śródlądowych.

10. Informacje o formach ochrony przyrody, występujących na obszarze aglomeracji, zawierające nazwę formy ochrony przyrody oraz wskazanie aktu prawnego uznającego określony obszar za formę ochrony przyrody.

Formy ochrony przyrody	Akt prawny uznający obszar za formę ochrony przyrody
Zespół Przyrodniczo-Krajobrazowy „Majowa Góra”	Uchwała nr XXI/153/94 Rady Miejskiej w Przedborzu z dnia 23 marca 1994 r.
Specjalny Obszar Ochrony Siedlisk „Dolina Środkowej Pilicy”	DECYZJA KOMISJI z dnia 12 grudnia 2008 r. przyjmująca na mocy dyrektywy Rady 92/43/EWG drugi zaktualizowany wykaz terenów mających znaczenie dla Wspólnoty składających się na kontynentalny region biogeograficzny (notyfikowana jako dokument nr C(2008) 8039)(2009/93/WE)
Specjalny Obszar Ochrony Siedlisk „Dolina Górnej Pilicy”	DECYZJA KOMISJI z dnia 10 stycznia 2011 r. w sprawie przyjęcia na mocy

	dyrektywy Rady 92/43/EWG czwartego zaktualizowanego wykazu terenów mających znaczenie dla Wspólnoty składających się na kontynentalny region biogeograficzny (notyfikowana jako dokument nr C(2010) 9669)(2011/64/UE)
Obszar Chronionego Krajobrazu	Rozporządzenie Nr 8/2009 Wojewody Łódzkiego z dnia 24 marca 2009 r. w sprawie wyznaczenia Piliczanskiego Obszaru Chronionego Krajobrazu (Dz. Urz. Woj. Łódzkiego z dnia 31 marca 2009 r. Nr 75, poz. 712)
1. Pomnik Przyrody- Brzoza brodawkowata (teren parku)	Ustanowiony uchwałą nr XXVIII/163/08 Rady Miejskiej w Przedborzu z dnia 29 sierpnia 2008 roku
2. Pomnik Przyrody- Brzoza brodawkowata (teren parku)	Ustanowiony uchwałą nr XXVIII/163/08 Rady Miejskiej w Przedborzu z dnia 29 sierpnia 2008 roku
3. Pomnik Przyrody- Brzoza brodawkowata (teren parku)	Ustanowiony uchwałą nr XXVIII/163/08 Rady Miejskiej w Przedborzu z dnia 29 sierpnia 2008 roku
4. Pomnik Przyrody- Brzoza brodawkowata (teren parku)	Ustanowiony uchwałą nr XXVIII/163/08 Rady Miejskiej w Przedborzu z dnia 29 sierpnia 2008 roku
5. Pomnik Przyrody- Dąb szypułkowy (teren parku)	Ustanowiony uchwałą nr XXVIII/163/08 Rady Miejskiej w Przedborzu z dnia 29 sierpnia 2008 roku
6. Pomnik Przyrody- Grab zwyczajny (teren parku)	Ustanowiony uchwałą nr XXVIII/163/08 Rady Miejskiej w Przedborzu z dnia 29 sierpnia 2008 roku
7. Pomnik Przyrody- Grab zwyczajny (teren parku)	Ustanowiony uchwałą nr XXVIII/163/08 Rady Miejskiej w Przedborzu z dnia 29 sierpnia 2008 roku
8. Pomnik Przyrody- Grab zwyczajny(teren parku)	Ustanowiony uchwałą nr XXVIII/163/08 Rady Miejskiej w Przedborzu z dnia 29 sierpnia 2008 roku
9. Pomnik Przyrody- Grab zwyczajny (teren parku)	Ustanowiony uchwałą nr XXVIII/163/08 Rady Miejskiej w Przedborzu z dnia 29 sierpnia 2008 roku
10. Pomnik Przyrody- Jesion wyniosły (teren parku)	Ustanowiony uchwałą nr XXVIII/163/08 Rady Miejskiej w Przedborzu z dnia 29 sierpnia 2008 roku
11. Pomnik Przyrody- Jesion wyniosły (teren parku)	Ustanowiony uchwałą nr XXVIII/163/08 Rady Miejskiej w Przedborzu z dnia 29 sierpnia 2008 roku
12. Pomnik Przyrody- Klon srebrzysty (teren parku)	Ustanowiony uchwałą nr XXVIII/163/08 Rady Miejskiej w Przedborzu z dnia 29 sierpnia 2008 roku
13. Pomnik Przyrody- Klon srebrzysty (teren parku)	Ustanowiony uchwałą nr XXVIII/163/08 Rady Miejskiej w Przedborzu z dnia 29 sierpnia 2008 roku

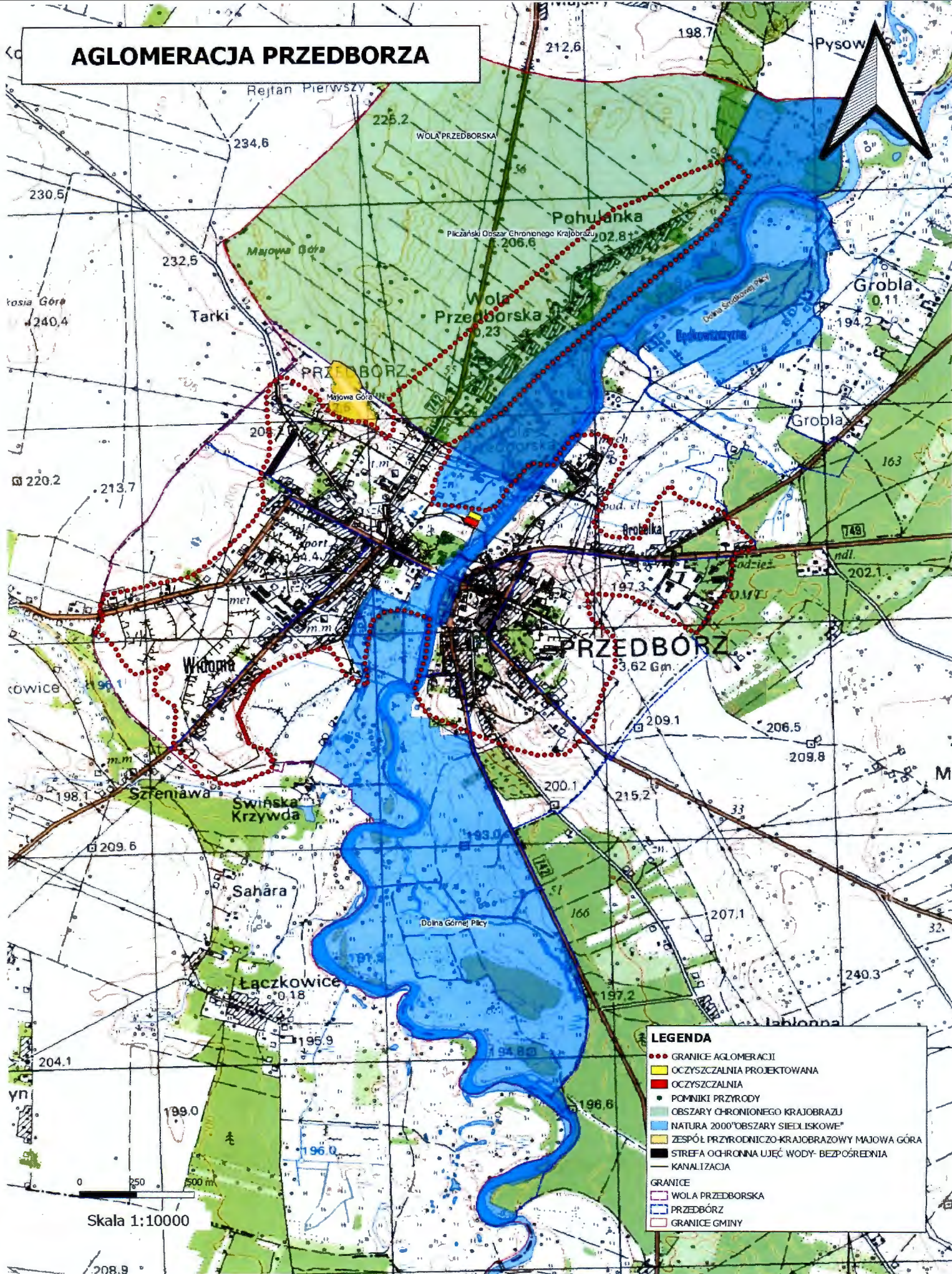
14.Pomnik Przyrody- Klon zwyczajny (teren parku)	Ustanowiony uchwałą nr XXVIII/163/08 Rady Miejskiej w Przedborzu z dnia 29 sierpnia 2008 roku
15.Pomnik Przyrody- Lipa drobnolistna (teren parku)	Ustanowiony uchwałą nr XXVIII/163/08 Rady Miejskiej w Przedborzu z dnia 29 sierpnia 2008 roku
16.Pomnik Przyrody- Lipa szerokolistna (teren parku)	Ustanowiony uchwałą nr XXVIII/163/08 Rady Miejskiej w Przedborzu z dnia 29 sierpnia 2008 roku
17.Pomnik Przyrody- Olsza czarna (teren parku)	Ustanowiony uchwałą nr XXVIII/163/08 Rady Miejskiej w Przedborzu z dnia 29 sierpnia 2008 roku
18.Pomnik Przyrody- Olsza czarna (teren parku)	Ustanowiony uchwałą nr XXVIII/163/08 Rady Miejskiej w Przedborzu z dnia 29 sierpnia 2008 roku
19.Pomnik Przyrody- Olsza czarna (teren parku)	Ustanowiony uchwałą nr XXVIII/163/08 Rady Miejskiej w Przedborzu z dnia 29 sierpnia 2008 roku
20.Pomnik Przyrody- Topola czarna (teren parku)	Ustanowiony uchwałą nr XXVIII/163/08 Rady Miejskiej w Przedborzu z dnia 29 sierpnia 2008 roku
21.Pomnik Przyrody- Wiąz polny (teren parku)	Ustanowiony uchwałą nr XXVIII/163/08 Rady Miejskiej w Przedborzu z dnia 29 sierpnia 2008 roku
22.Pomnik Przyrody- Wiąz szypułkowy (teren parku)	Ustanowiony uchwałą nr XXVIII/163/08 Rady Miejskiej w Przedborzu z dnia 29 sierpnia 2008 roku
1.Pomnik przyrody- Lipa drobnolistna (teren wokół kościoła)	Ustanowiony Rozporządzeniem Wojewody Piotrkowskiego Nr 4/96 z dnia 4 listopada 1996 r. (Dz. U. W.P. Nr 21 poz. 75 z 08.11.1996 r.)
2.Pomnik przyrody- Lipa drobnolistna (teren wokół kościoła)	Ustanowiony Rozporządzeniem Wojewody Piotrkowskiego Nr 4/96 z dnia 4 listopada 1996 r. (Dz. U. W.P. Nr 21 poz. 75 z 08.11.1996 r.)
3.Pomnik przyrody- Lipa drobnolistna (teren wokół kościoła)	Ustanowiony Rozporządzeniem Wojewody Piotrkowskiego Nr 4/96 z dnia 4 listopada 1996 r. (Dz. U. W.P. Nr 21 poz. 75 z 08.11.1996 r.)
4.Pomnik przyrody- Lipa drobnolistna (teren wokół kościoła)	Ustanowiony Rozporządzeniem Wojewody Piotrkowskiego Nr 4/96 z dnia 4 listopada 1996 r. (Dz. U. W.P. Nr 21 poz. 75 z 08.11.1996 r.)
5.Pomnik przyrody- Klon pospolity (teren wokół kościoła)	Ustanowiony Rozporządzeniem Wojewody Piotrkowskiego Nr 4/96 z dnia 4 listopada 1996 r. (Dz. U. W.P. Nr 21 poz. 75 z 08.11.1996 r.)

Część graficzna

W załączeniu przedstawiono mapę w skali 1 : 10 000 zawierającą:

1. Oznaczenie granic aglomeracji.
2. Oznaczenie znajdującej się na terenie aglomeracji oczyszczalni ścieków komunalnych do której odprowadzane są ścieki komunalne oraz planowanej do budowy.
3. Oznaczenie granic administracyjnych, oznaczenie granic terenów objętych formami ochrony przyrody, oznaczenie granic stref ochronnych ujęć wody obejmujących tereny ochrony bezpośredniej.

AGLOMERACJA PRZEDBORZA



- LEGENDA**
- GRANICE AGLOMERACJI
 - OCZYSZCZALNIA PROJEKTOWANA
 - OCZYSZCZALNIA
 - POMNIKI PRZYRODY
 - OBSZARY CHRONIONEGO KRAJOBRAZU
 - NATURA 2000 "OBSZARY SIEDLISKOWE"
 - ZESPÓŁ PRZYRODNICZO-KRAJOBRAZOWY MAJOWA GÓRA
 - STREFA OCHRONNA UJEĆ WODY - BEZPOŚREDNIA
 - KANALIZACJA
 - GRANICE
 - WOLA PRZEDBORSKA
 - PRZEDBÓRZ
 - GRANICE GMINY

Skala 1:10000